



La Loire à Vélo

Étude de fréquentation et de retombées économiques 2022

1,8 million

de cyclistes
en 2022

X2

depuis 2015

56%

des cyclistes sont
des touristes

20%

sont des touristes
étrangers

54,5 M€

de retombées
économiques
estimées au cours
de l'année 2022

+84%

depuis 2015



La Loire à Vélo, la destination vélo de référence qui attire toujours plus...

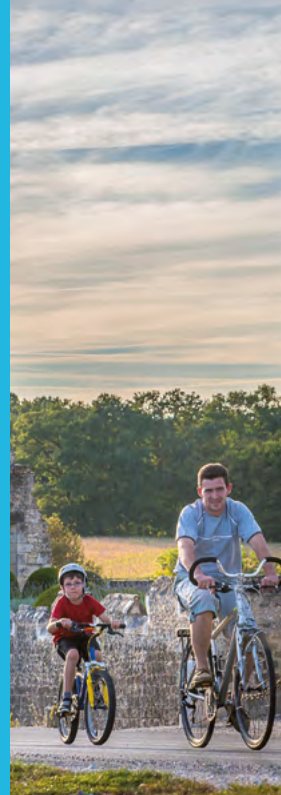
La fréquentation de La Loire à Vélo a doublé par rapport à 2015.

Cet itinéraire balisé, de 900 km, situé le long de la Loire, a accueilli 1,8 million de cyclistes en 2022.

La Loire à Vélo est un vrai levier d'attractivité et un moteur du développement économique des deux régions avec 54,5 millions d'euros de retombées économiques par an sur les territoires (estimation 2022): +84% par rapport à 2015; le niveau des dépenses moyen d'un cycliste est de 69€ par jour sur l'itinéraire.

Cette véloroute rayonne toujours fortement à l'international avec 20% de clientèles étrangères (essentiellement Allemands, Néerlandais, Anglais et Belges). Elle crée également un tourisme de proximité, avec des cyclotouristes habitant les 2 régions. Systématiquement citée dans le top 3 des itinéraires cyclables déjà pratiqués, La Loire à Vélo bénéficie d'un très bon niveau de satisfaction de la part des cyclistes usagers.

Cette étude actualise les résultats de 2015 et démontre l'excellente santé de l'itinéraire.



La fréquentation



1,8 million
de cyclistes

Plus d'1 cycliste sur 2 est un touriste

La Loire à Vélo : une destination de tourisme à vélo de référence et un produit touristique interrégional d'envergure internationale... La Loire à Vélo : **1^{er} itinéraire de tourisme à vélo en France**

- **56% sont des touristes, une clientèle en forte augmentation.** Ils sont de plus en plus nombreux à fréquenter La Loire à Vélo (+14% par rapport à 2015). 80% des touristes sont Français, 20% internationaux. Les habitants des 2 régions constituent le 1^{er} bassin émetteur de touristes français (un tiers des touristes) devant les Franciliens (15%) dont la fréquentation progresse, mais lentement depuis 2015.

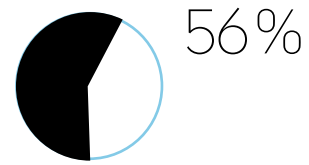
+10%
par an

- **44% sont des excursionnistes.** Ils sont, eux aussi, plus nombreux qu'en 2015 sur l'itinéraire, même si leur poids diminue en proportion des touristes. L'itinéraire de La Loire à Vélo est une belle opportunité pour découvrir sa région. Plus de 9 excursionnistes sur 10 sont originaires des régions Centre-Val de Loire et Pays de la Loire.

20%
de clientèle internationale

La Loire à Vélo est véritablement «une destination touristique» qui fédère les habitants des 2 régions, qui se sont désormais totalement appropriés cet itinéraire vélo pour des séjours à vélo ou des excursions découvertes.

RÉPARTITION DE L'ENSEMBLE DES CYCLISTES



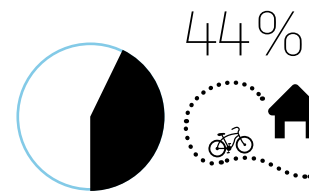
TOURISTES

Dorment au moins une nuit en dehors de leur domicile principal avant ou après la pratique

TOURISTES en séjour
Pratiquent le vélo sur l'itinéraire autour de leur unique hébergement

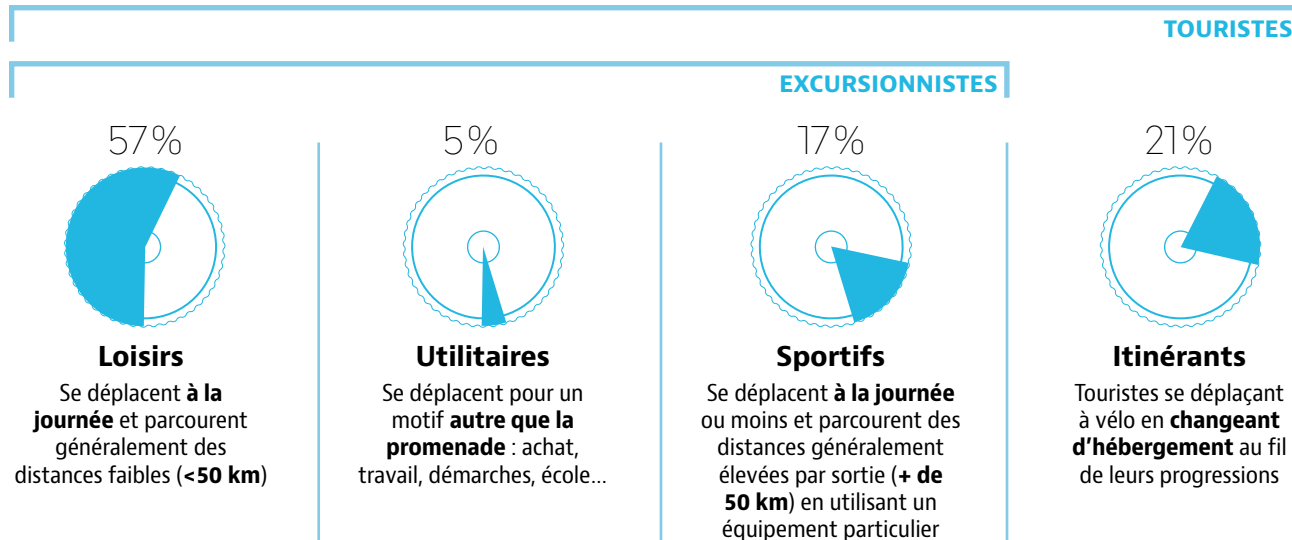


TOURISTES itinérants
Passent d'un hébergement à l'autre via la pratique vélo



EXCURSIONNISTES

Dorment chez eux avant et après la pratique

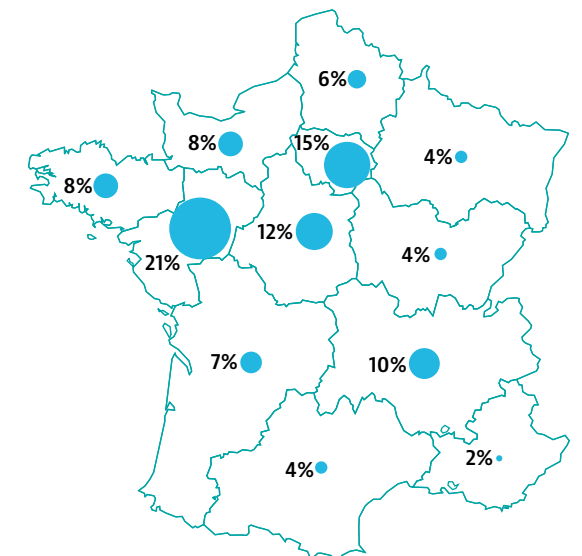


Une clientèle internationale en forte augmentation sur l'itinéraire

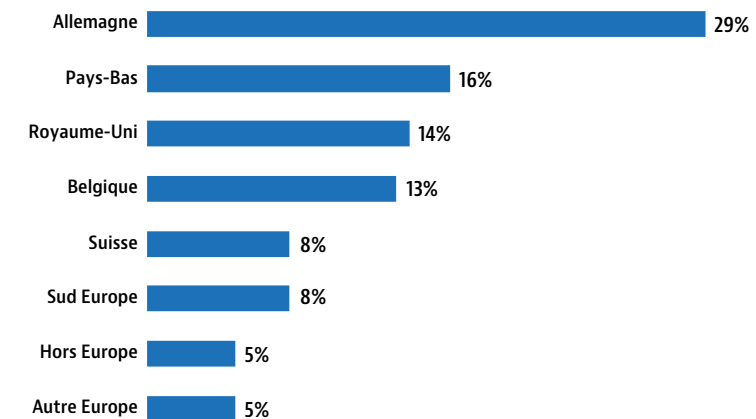
Leur fréquentation a progressé de 32% depuis 2015. L'itinéraire bénéficie d'une bonne image à l'international, 6 cyclotouristes étrangers sur 10 proviennent d'Allemagne, des Pays-Bas ou du Royaume-Uni et sont en constante évolution depuis 2015 (respectivement +69%, +9%, +25%). À noter également, les fortes progressions des cyclotouristes belges (+61%) et, nouveauté, du sud de l'Europe (+106% par rapport à 2015).

La crise sanitaire a eu un impact limité sur la fréquentation internationale, puisqu'en volume le nombre de cyclistes étrangers a augmenté. Les clientèles extra-européennes, notamment les Américains, absents en 2022, restent à reconquérir.

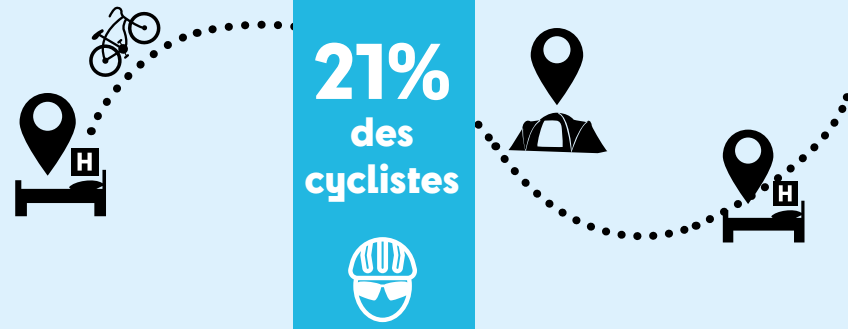
ORIGINE DES TOURISTES FRANÇAIS (ITINÉRANTS OU EN SÉJOUR)



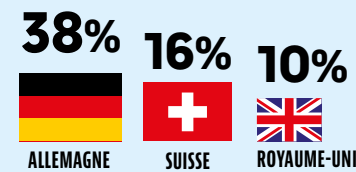
ORIGINE DES TOURISTES ÉTRANGERS (ITINÉRANTS OU EN SÉJOUR)



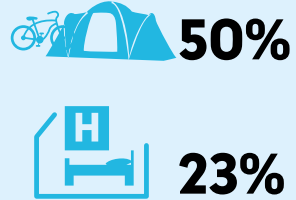
...Les touristes itinérants



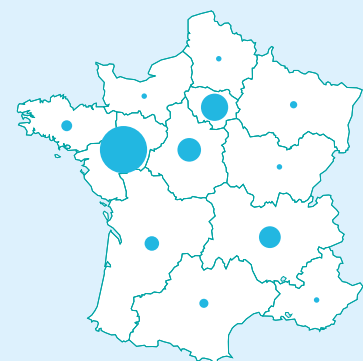
79% des itinérants sont français [72% en 2015]



Hébergement



Origine des itinérants



AUVERGNE-RHÔNE-ALPES	12%
BOURGOGNE-FRANCHE-COMTÉ	3%
BRETAGNE	6%
CENTRE-VAL DE LOIRE	13%
GRAND EST	4%
HAUTS-DE-FRANCE	3%
ÎLE-DE-FRANCE	15%
NORMANDIE	3%
NOUVELLE-AQUITAINE	8%
OCCITANIE	5%
PAYS DE LA LOIRE	26%
PROVENCE-ALPES-CÔTE D'AZUR	3%

Pour **31%** d'entre eux, c'est leur **première expérience** en itinérance.

Sur place, la signalétique est essentielle !

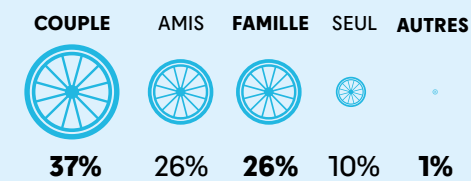
L'usage de la carte reste important (38%) et ils s'orientent sur place principalement à l'aide de la signalisation (86%). Mais aussi avec un GPS (59%)...



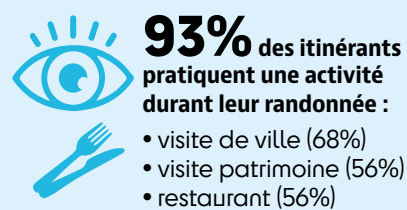
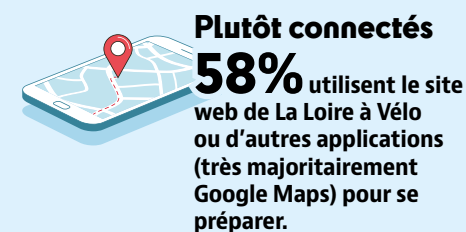
Les itinérants **dépensent** en moyenne **66€/j** durant leur séjour. (79€/j pour un étranger et 62€/j pour un Français).

• 4 sur 10 sont originaires du Centre-Val de Loire et des Pays de la Loire

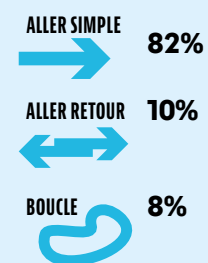
Pratique en...



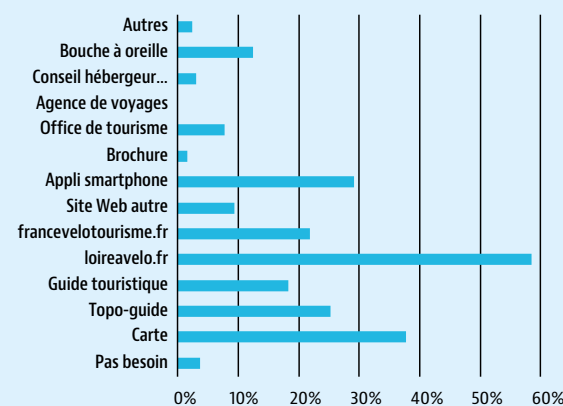
• 25% des groupes avec enfants



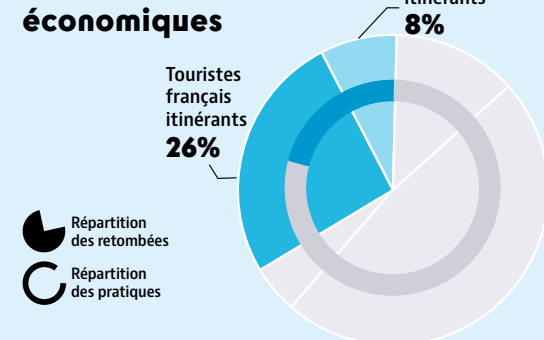
Type de trajet



98% se préparent en amont :



Part des itinérants dans les retombées économiques



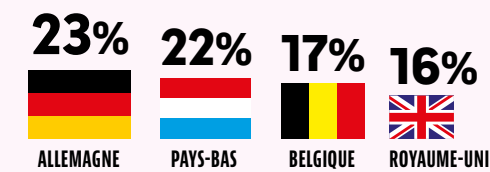
Les itinérants représentent plus du tiers des retombées pour à peine un quart de la pratique

* VAE : Vélo à Assistance Électrique

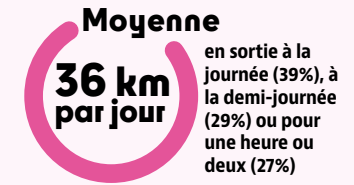
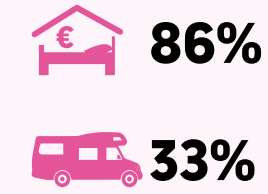
...Les touristes en séjour



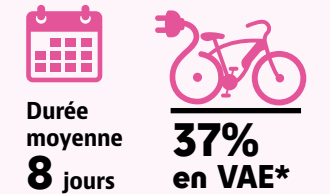
80% de touristes en séjour sont français



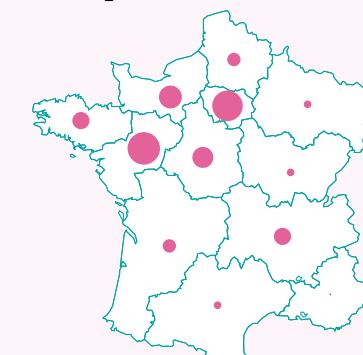
Hébergement



en sortie à la journée (39%), à la demi-journée (29%) ou pour une heure ou deux (27%)



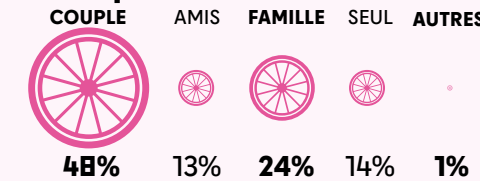
Origine des touristes en séjour



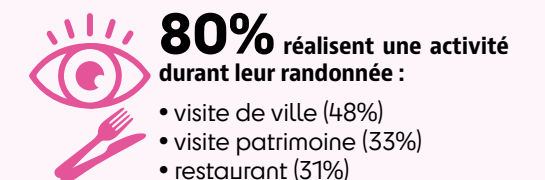
AUVERGNE-RHÔNE-ALPES	9%
BOURGOGNE-FRANCHE-COMTÉ	4%
BRETAGNE	9%
CENTRE-VAL DE LOIRE	11%
GRAND EST	4%
HAUTS-DE-FRANCE	7%
ÎLE-DE-FRANCE	16%
NORMANDIE	12%
NOUVELLE-AQUITAINE	7%
OCCITANIE	4%
PAYS DE LA LOIRE	17%
PROVENCE-ALPES-CÔTE D'AZUR	1%

• 3 sur 10 sont originaires du Centre-Val de Loire et des Pays de la Loire

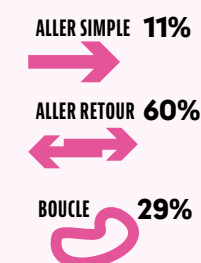
Pratique en...



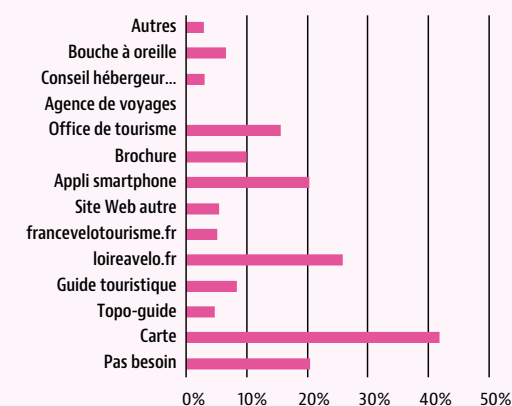
• 20% des groupes avec enfants



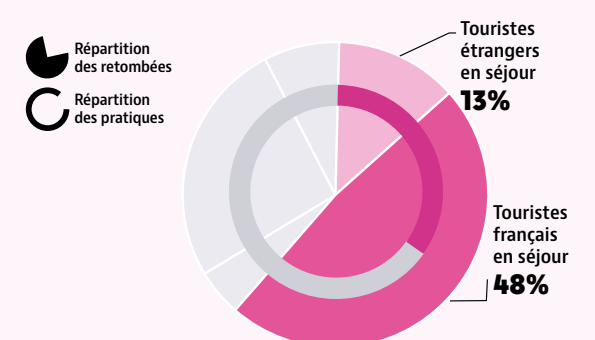
Type de trajet



80% se préparent en amont :



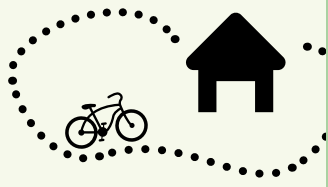
Part des touristes en séjour dans les retombées économiques



Les touristes en séjours représentent 61% des retombées pour plus du tiers des pratiquants

* VAE : Vélo à Assistance Électrique





44%
des
cyclistes

... Les Excursionnistes

100%
des excursionnistes
sont français

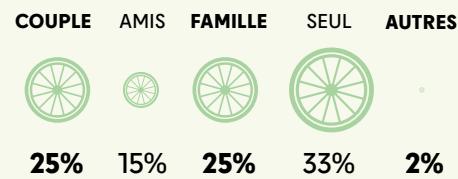
95% des excursionnistes
sont originaires des deux régions
Pays de la Loire et Centre-Val
de Loire (usagers de proximité)



22%
en VAE*

37 km
par
sortie
pour près
de la moitié :
une sortie
d'1h ou 2

Pratique en...



• 29% des groupes avec enfants

75% des
excursionnistes ne
préparent pas leur
excursion avant, ils
déclarent ne pas en
avoir besoin.



44% des excursionnistes
pratiquent une activité durant
leur randonnée :

- visite de ville (12%)
- visite d'un site naturel (10%)

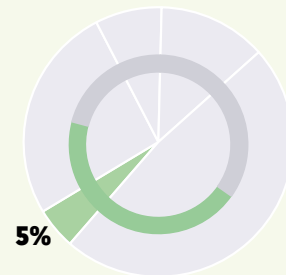
Type de trajet



* VAE : Vélo à Assistance Électrique

5€ par
jour
Moins de **50%** déclare
faire une dépense au cours de sa
sortie vélo. Soit un ticket moyen
de 7€ pour les excursionnistes qui
dépendent...mais une dépense
moyenne de moins de 5€ par
excursionniste au final.

Part des excursionnistes dans les retombées économiques



Les excursionnistes ne représentent que **5%**
des retombées pour **44%** de la pratique

La Loire à Vélo reste un parcours initiatique

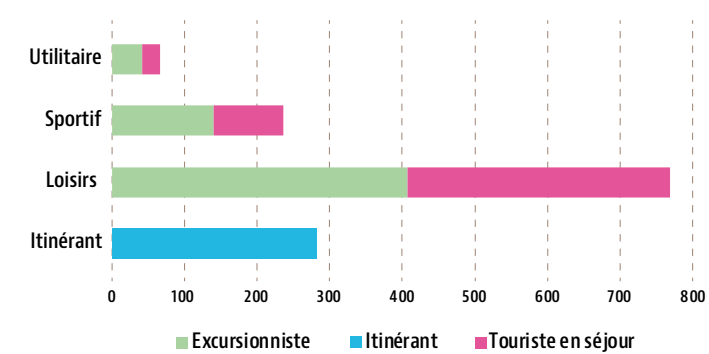
La fréquentation itinérante a **très fortement progressé en volume** entre 2015 et 2022. Les itinérants représentent aujourd'hui 21% des cyclistes et près de 40% des touristes à vélo. Cette évolution a des effets notables sur les résultats globaux : durées de séjour, distances parcourues et retombées économiques.

La **forte progression de cette clientèle itinérante** est en grande partie due aux touristes français. Ils représentent désormais 79% des itinérants.

Toutefois, c'est la pratique loisirs qui progresse le plus en 2022. Qu'ils soient excursionnistes ou touristes, les cyclistes loisirs sont très présents sur l'itinéraire. Leur fréquentation progresse considérablement (+61% en volume par rapport à 2015). « Faire une partie de La Loire à Vélo » est un motif de loisirs essentiel pendant un séjour touristique selon les touristes loisirs interrogés, ainsi que pour les locaux enquêtés, devant le motif sportif ou utilitaire.

Les cyclistes loisirs demeurent la première clientèle de l'itinéraire. Pour plus de la moitié d'entre eux, ce sont des excursionnistes (55%).

● RÉPARTITION DE LA FRÉQUENTATION PAR CATÉGORIE DE PRATIQUE (EN MILLIER DE CYCLISTES)



La Loire à Vélo attire aussi les **sportifs, excursionnistes comme touristes**. La part des sportifs représente 1/4 des excursionnistes et s'est renforcée, mais avec une pratique qui évolue. Ces cyclistes sportifs, en séjour ou en excursion, se rapprochent des itinérants par les distances parcourues (+ de 60 km par sortie), mais également des cyclistes loisirs par les activités pratiquées (visite de ville 29% ou encore restaurant 26%). Les sportifs demeurent une part importante de la fréquentation durant les ailes de saison (mars 33%, avril 22% et octobre 19%).

1 VÉLO SUR 4 EST ÉLECTRIQUE

La pratique du VAE (Vélo à Assistance Électrique) s'est véritablement démocratisée.

24% des vélos utilisés sont des VAE (+15 points par rapport à 2015). La proportion de VAE est légèrement plus importante parmi les étrangers (31%) que pour les Français (24%) et cette facilité est plus appréciée des touristes en séjour (37%) que des itinérants (20%).

L'utilisation d'un VAE n'a pas augmenté la distance parcourue. Ceux qui l'utilisent cherchent donc à gagner en confort. L'offre des points de recharge, notamment par les détenteurs de la marque Accueil Vélo, est un vrai service pour les clients.

Les cyclistes parcourent La Loire à Vélo différemment : 24% en aller simple, **52% en aller-retour**, mais aussi 24% en boucle (c'était 13% en 2015). Cette progression de la pratique en boucle témoigne aussi de l'évolution des itinéraires vélo dans les territoires.

Au total, ce sont **55,4 millions de km parcourus à vélo** sur l'itinéraire en 2022.

En moyenne, les cyclistes parcourent **41 km par sortie**. Les parcours des itinérants (58 km/j) et des sportifs (67 km/j) restent cependant importants, même si les distances parcourues tendent à diminuer entre 2015 et 2022. La diversité de l'offre touristique sur l'itinéraire de La Loire à Vélo donne plus d'occasions de s'arrêter, ou de déterminer des étapes plus courtes pour prendre le temps de la découverte.

Une pratique très étalée sur l'année

Si les cyclistes loisirs réalisent facilement des sorties du printemps à l'automne, les **sportifs représentent une part importante** de la fréquentation sur les ailes de saison (33% en mars, 19% en octobre). Les itinérants très présents en période estivale (42% en août) organisent leur séjour dès le début du printemps (26% en avril) et jusqu'à l'automne (24% en septembre, 11% en octobre).

La Loire à Vélo : une destination de tourisme à vélo majeure

- Pour 9 touristes sur 10, la **possibilité de faire du vélo est un facteur déterminant dans le choix de la destination**. On ne vient pas par hasard sur La Loire à Vélo. 61% des touristes (en séjour) pratiquent le vélo tous les jours ou presque durant leur séjour. Une très large majorité prévoient leur randonnée sur La Loire à Vélo en préparant leur séjour, qu'ils soient itinérants ou non.
- La Loire à Vélo, **un parcours initiatique** : pour 31% des cyclistes itinérants sur La Loire à Vélo, cette expérience sur un grand itinéraire cyclable est une première. C'est en augmentation depuis 2015 (1 sur 5 en 2015).
- **Une clientèle plutôt fidèle** : 18% des itinérants ont déjà parcouru La Loire à Vélo et reviennent.
- La découverte de La Loire à Vélo est **une pratique conviviale**. La majorité des cyclistes voyagent en couple (36%), en famille (25%) ou entre amis (17%). Un groupe est constitué en moyenne de 2,9 personnes. 21% des cyclistes pratiquent La Loire à Vélo en solo, dont 32% d'excursionnistes, proportion en forte diminution (46% en 2015).



Une clientèle en demande de services

Une forte utilisation du site internet La Loire à Vélo et des cartes. Pour préparer la sortie, la priorité est donnée aux cartes (27%), au site internet La Loire à Vélo (25%) ou aux applications (17%). Chaque catégorie de cycliste se prépare différemment : 96% des itinérants et 61% des cyclistes sportifs préparent leur randonnée.

La signalétique : indispensable! Pour se diriger sur place, les cyclistes privilégient la signalisation directionnelle (60%), ainsi que les GPS/smartphones (33%), les panneaux d'informations touristiques (18%) et les cartes papier (10%). Les outils numériques leur permettent aussi de partager leur pratique et leur expérience.



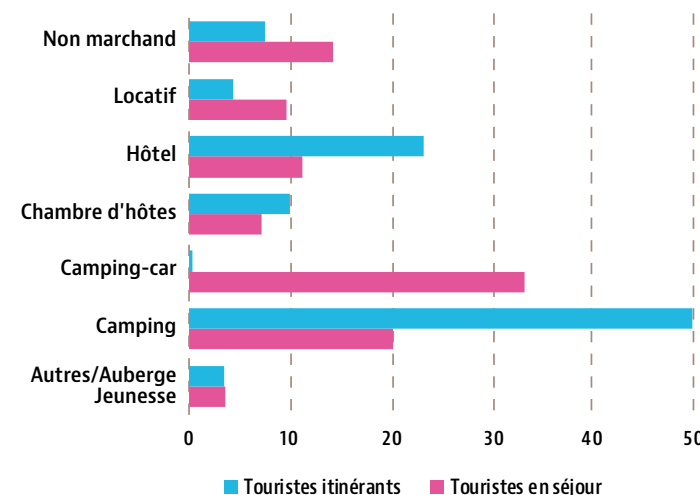
L'importance de la marque Accueil Vélo : bien qu'encore trop méconnue, la marque Accueil Vélo a un impact assez, voire très important pour 32% des touristes. Elle influence davantage les choix des itinérants (43%) que ceux des touristes en séjour (26%).

Une utilisation du train marquée chez les cyclotouristes à vélo : 44% des touristes (itinérants ou en séjour) viennent dans les territoires en train, contre 35% en voiture. Depuis 2015, c'est une inversion de la situation puisqu'ils étaient à l'époque 45% à venir en voiture et 39% en train. Pour venir dans nos régions, seuls 11% des touristes viennent directement à vélo.

La location de vélo, un service important pour les clientèles : en 2022, 11% des cyclistes ont utilisé un vélo de location (7% en 2015). Le recours à la location est logiquement plus important chez les touristes itinérants et les cyclistes loisirs. Les VAE représentent 30% du parc des vélos loués.

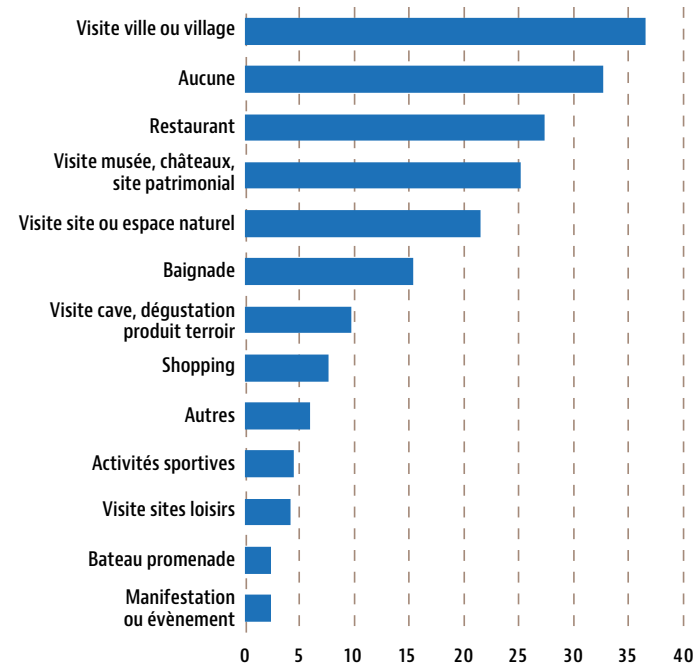
Le camping reste le mode d'hébergement privilégié. Parmi les touristes (itinérants ou en séjour), l'hébergement marchand est majoritaire, un peu plus largement chez les étrangers que pour les Français. Le camping est largement en tête (34%), suivi par l'hôtellerie (17%). À noter le poids de l'hébergement en camping-car pour les touristes en séjour (33%).

● MODE D'HÉBERGEMENT DES TOURISTES À VÉLO (EN%)



Le vélo, mais pas seulement. Les deux tiers des touristes pratiquent une activité autre que le vélo pendant leur sortie. Ce poids est encore plus élevé parmi les touristes étrangers (9 sur 10). À contrario, plus de la moitié des excursionnistes ne pratiquent que le vélo lors de leur sortie.

● AUTRES ACTIVITÉS PENDANT LA SORTIE VÉLO (EN %)



La satisfaction des cyclistes ne cesse de s'élever

La satisfaction est forte en 2022, avec 87% d'avis favorables en moyenne sur 23 thématiques questionnées (contre 79% en 2015). 50% des cyclistes accordent la note maximum de 4 ce qui est nettement supérieur aux années 2010 (25%) et 2015 (34%).

Les caractéristiques les plus appréciées sont :

- Le paysage et l'environnement continuent de faire l'unanimité avec 94% d'avis favorable.
- La sécurité de l'itinéraire, l'entretien et la propreté des aménagements, avec une opinion positive qui passe de 80 à 93% environ entre 2015 et 2022.
- La cohabitation entre les usagers satisfait un peu plus de 9 cyclistes sur 10, soit 10 points de mieux qu'en 2015.

A contrario, les points d'insatisfaction les plus souvent remontés par les cyclistes sont :

- Loin devant, les services présents tout au long de l'itinéraire (points d'eau, toilettes, poubelles, aires de pique-nique...) pour un peu plus d'un tiers des cyclistes (40% en 2015).
- Le manque de réparateurs vélos/assistance (comme en 2015).
- Le manque de cafés, hébergements, restaurants, commerces... (comme en 2015).

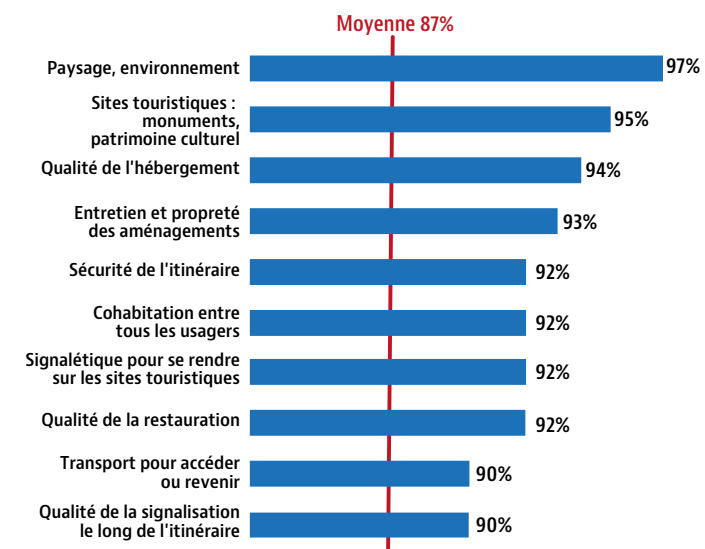
La **qualité du revêtement** de l'itinéraire et sa signalisation sont appréciées par 9 cyclistes sur 10.

Le point qui a le plus progressé et de manière significative, entre les 2 enquêtes, est lié à **la sécurité et la facilité des stationnements** des vélos/bagages pendant les visites de sites (même si seulement un cycliste sur 2 s'est exprimé sur la question).

La **satisfaction à l'égard des wagons aménagés** pour le vélo dans les «Train Vélo Loire» est bonne, pour ceux qui utilisent le service : parmi les répondants, 80% sont satisfaits (dont 55% attribuant la note la plus élevée). Ce service ne concerne pas tout l'itinéraire et la note moyenne attribuée sur le tronçon Tours-Saumur est beaucoup plus forte (3,5) que sur le tronçon Orléans-Tours (3,1).

Il existe **peu d'écart d'appréciation entre les Français et les étrangers.** Les étrangers ont mieux noté les services de transport de vélos/de bagages et la location de vélos. Les Français sont plus satisfaits du wagon aménagé dans le "Train Vélo Loire", de la présence de réparateurs de vélos/assistance et des loisirs à proximité de l'itinéraire (baignade, jeux...).

● TOP 10 DES THÉMATIQUES AYANT OBTENU LA PART D'AVIS POSITIFS LA PLUS ÉLEVÉE (EN % DES CYCLISTES)



Les chantiers à mener

Des adaptations à envisager

- Favoriser le développement du tracé** dans un cadre rassurant (sécurisé) car La Loire à Vélo offre une part de voies en sites propres inférieure aux autres grands itinéraires (en moyenne 15 points de moins).
- Développer et améliorer les outils numériques,** mais aussi maintenir l'effort sur la signalisation (lisibilité, entretien, positionnement, ...) tout au long de l'itinéraire.
- Poursuivre la mise en sûreté** des vélos et des bagages pendant les visites : préoccupation importante des cyclistes et avec une satisfaction meilleure qu'en 2015 sur ce sujet. Ce point reste majeur dans la sécurisation des séjours notamment dans les villes.
- Améliorer la communication sur les services disponibles** (réparateur, assistance, point de charge notamment avec le développement des VAE) en s'appuyant sur l'existant et notamment sur le réseau Accueil Vélo.
- Réinterroger la quantité et la qualité des équipements** type points d'eau, toilettes, poubelles, aires de pique-nique... compte tenu de l'insatisfaction notable manifestée par les cyclistes. Et, surtout, améliorer la communication et l'information pour y accéder.
- Développer les parkings** de départ et des solutions de retour pour les automobilistes (33% des itinérants arrivent en voiture).
- Faciliter et améliorer l'intermodalité avec les transports** en commun (train et car).

Nouveautés/tendances

- Une extension de la période de la pratique :** par rapport à l'enquête de 2015, l'itinérance s'étend sur les ailes de saison avec des pratiques significatives dès la fin du mois de mars, mais aussi en octobre en fonction de la météo.
- L'engouement pour le VAE :** la pratique du vélo se développe globalement avec notamment une hausse de l'utilisation du VAE de 15 points. Elle n'augmente pas pour autant le nombre moyen de kilomètre parcourus mais apporte du confort.
- Un itinéraire de plus en plus familial :** un résultat d'autant plus intéressant que l'itinéraire de La Loire à Vélo ne propose que 51% de sites propres ce qui est inférieur à toutes les autres grandes véloroutes.
- Le choix d'un hébergement nomade :** le camping-car passe de 7% des choix d'hébergement en 2015 à 33% en 2022 pour les touristes en séjour. Une évolution à lier probablement avec le renouveau du «van life» ces dernières années.



Des pistes à explorer

Les courts séjours et le tourisme urbain : le tourisme urbain de court séjour apparaît comme une véritable opportunité de développement, et il ne s'observe pas assez sur La Loire à Vélo, notamment autour de Tours et Orléans où la fréquentation des excursionnistes est moins importante qu'autour de Nantes et Angers par exemple.

Le «one way» : en dehors des itinérants, le déplacement en aller-simple est assez faible (6% des excursionnistes et 11% des touristes en séjour) alors que le réseau de train pourrait permettre des sorties à la journée avec le trajet aller ou retour en train (ou en car ou navettes).

Les connexions et les pauses : les itinérants parcourent moins de km sur La Loire à Vélo : 58 km en moyenne contre environ 70 km sur les autres itinéraires français enquêtés en 2022. Ils sont aussi 9 sur 10 à pratiquer une activité durant leur randonnée, 8 sur 10 parmi les touristes en séjour. Ces constats confirment que le parcours offre plus d'occasions de s'arrêter et qu'il est important de bien connecter avec les activités proposées. Tout ce qui permettra de faciliter les visites (sécurité des vélos et bagages durant la découverte de sites ou de villes par exemple) ou d'améliorer la visibilité des prestations accessibles en temps réel (ex : présence du restaurant ouvert le plus proche selon la géolocalisation des cyclistes) renforcera l'impact économique de l'itinéraire et sa praticité.

Les primo-accédants : 31% des itinérants n'avaient jamais fait d'itinérance avant de venir sur La Loire à Vélo (part en progression par rapport à 2015). Ces primo-accédants, plutôt plus jeunes que la moyenne, sont un vrai potentiel de développement de la pratique.

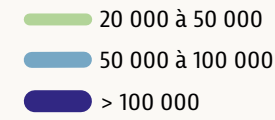


Les clientèles d'Ile-de-France : rapporté au nombre d'habitants par région, le poids des cyclistes en provenance d'Ile-de-France est beaucoup plus faible que dans les autres régions. C'est un potentiel de développement de clientèle élevé surtout que les accès routier et ferroviaire sont bons et que la population correspond à la cible de la pratique.

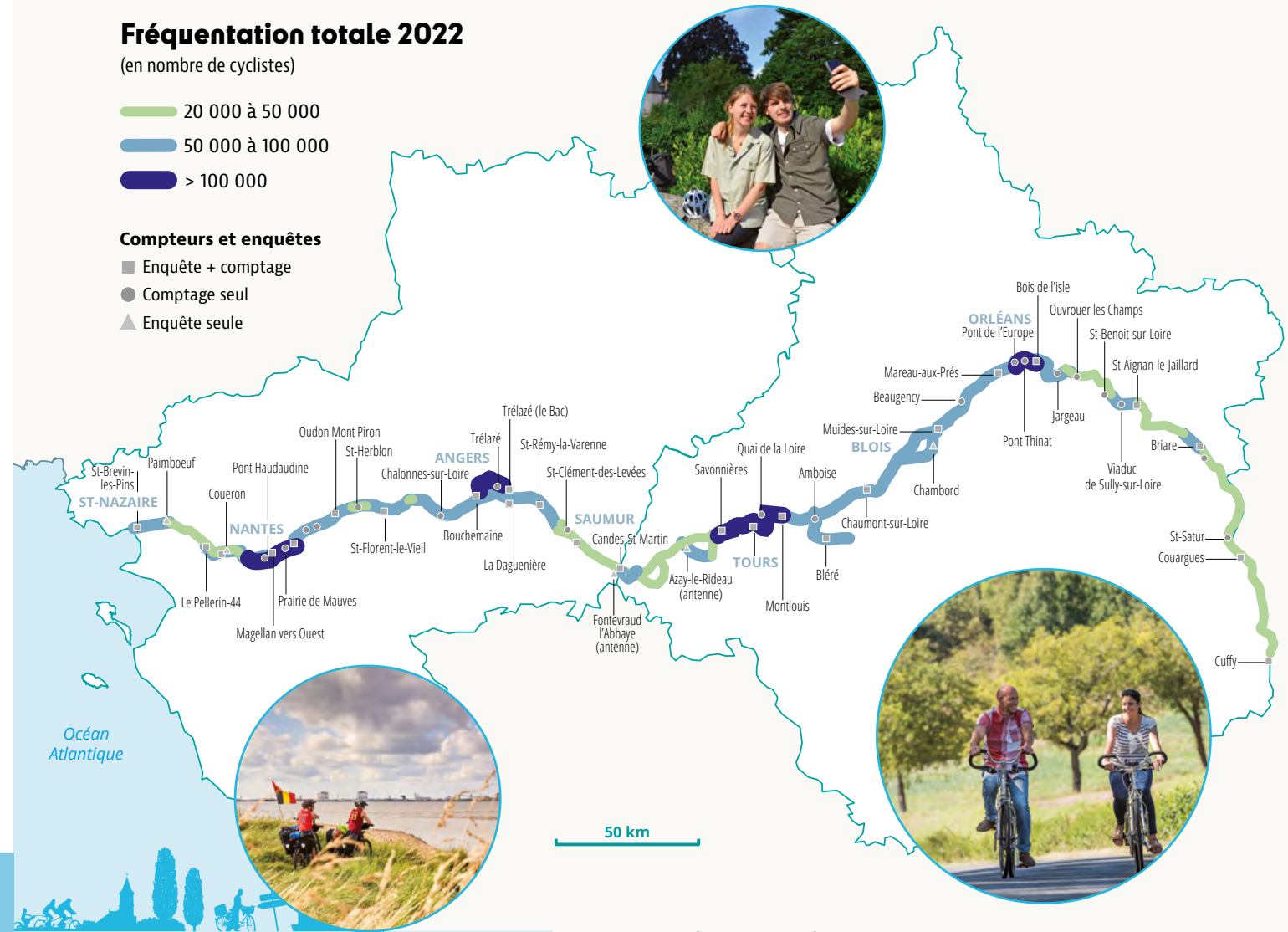
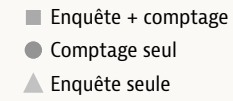
Les boucles et liaisons : pour maintenir un bon niveau de fréquentation, il conviendrait de conforter et valoriser les boucles qui sont jointes au tracé La Loire à Vélo, ainsi que les liaisons vers les villages et les autres véloroutes. Ces compléments au parcours de visite initial peuvent, en effet, enrichir l'expérience des primo-visiteurs, et proposer des offres nouvelles aux pratiquants les plus fidèles. Dans tous les cas, il s'agit de créer ou renouveler le désir de pratique.

Fréquentation totale 2022

(en nombre de cyclistes)



Compteurs et enquêtes



Impact économique



54,5 M€
de retombées économiques en 2022*

Les retombées économiques de l'itinéraire ont quasiment doublé en 7 ans: + 84 % entre 2015 et 2022, soit une croissance annuelle de + 9 % par an.

La dépense moyenne sur La Loire à Vélo est de 69 € par jour et par personne. Elle est très inférieure à celle de 2015 (87€), mais la croissance du nombre de cyclistes a largement compensé cette baisse des dépenses.

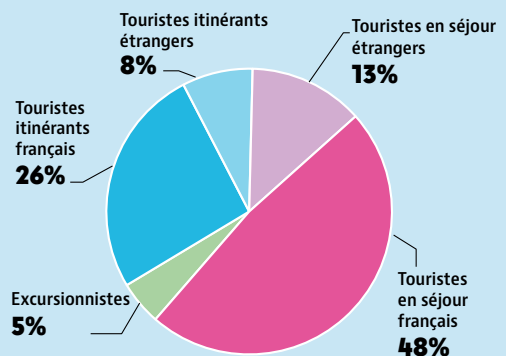
Ramené aux plus de 900 km de l'itinéraire, le ratio de retombées est de plus de **60 000€ par kilomètre et par an**, c'est-à-dire un rendement très performant, à relier à la maturité de l'itinéraire et son attractivité.

Les touristes génèrent 95 % des retombées économiques, bien qu'ils ne représentent que 56 % des cyclistes.

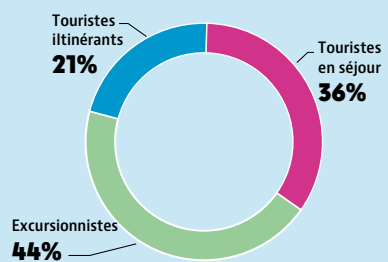
La dépense des étrangers reste toujours nettement supérieure à celle des Français.

69 €
de dépense moyenne

Répartition des retombées



Répartition des pratiques



60 000 €
par kilomètre et par an de retombées

*Estimation liée aux kilomètres parcourus sur La Loire à Vélo, antennes et variantes comprises, mais uniquement les jours où ils ont randonnée.

LES CHIFFRES CLÉS PAR RÉGION

Pays de la Loire

373 km d'itinéraires ouverts, variantes et antennes* comprises

805 873 cyclistes par an sur La Loire à Vélo

51% de touristes / 49% d'excursionnistes
Parmi les touristes, 40% sont itinérants et 60% en séjours

16% d'étrangers parmi les touristes, dont :

- Allemands (28% des touristes étrangers)
- Néerlandais (19%)
- Britanniques (14%)
- Belges (16%)
- Suisses (7%)

23,4 millions de km à vélo parcourus par an sur La Loire à Vélo

Centre-Val de Loire

621 km d'itinéraires ouverts, variantes et antennes* comprises

1 040 998 cyclistes par an sur La Loire à Vélo

60% de touristes / 40% d'excursionnistes
Parmi les touristes, 35% sont itinérants et 65% en séjours

23% d'étrangers parmi les touristes, dont :

- Allemands (30% des touristes étrangers)
- Néerlandais (15%)
- Britanniques (14%)
- Belges (13%)
- Suisses (9%)

32,3 millions de km à vélo parcourus par an sur La Loire à Vélo

* La variante fait une boucle, à partir de l'itinéraire, pour desservir un point d'intérêt (gare, site touristique)
L'antenne est une liaison aller-retour pour desservir un point précis (gare, site touristique)

Document édité en octobre 2024 pour: Le Comité Régional du Tourisme Centre-Val de Loire et Solutions&co, l'agence de développement économique de la Région des Pays de la Loire pour le compte des Conseils régionaux Centre-Val de Loire et Pays de la Loire.

Création graphique: Atelier J-Ph Germanaud Orléans. ©Photos: Centre-Val de Loire: J. Damase (p.11), D. Darrault (p.2,3,6,11), C. Ferrand (p.7)-Pays de la Loire: A. Lamoureux (couverture, p.9, p.10, p.11) Clo&Clem (p.8). Imprimé avec des encres végétales sur papier PEFC issu de forêts gérées durablement par Prévost Offset - Imprim'Vert. 10/2024.





Méthodologie

Le souhait d'un outil fiable et comparable dans le temps et dans l'espace : la méthode @EVA-VÉLO

Publiée en 2021 par Vélo & Territoires, @EVA-VÉLO constitue la méthode désormais standardisée par laquelle les études de retombées établiront progressivement le poids économique national et européen du tourisme à vélo, permettant d'analyser et comparer d'une façon homogène la performance en matière de fréquentation et retombées économiques des véloroutes.

Lorsque cela est possible une partie des données a été comparée avec l'année 2015. La méthode utilisée en 2015 (dite méthode Eurovélo6) était sensiblement équivalente à la méthode @Eva-Vélo.

L'étude vise 4 objectifs principaux :

- Mesurer l'efficacité de la dépense publique.
- Suivre la rentabilité de l'investissement.
- Confirmer les orientations stratégiques et leurs réalisations.
- Améliorer l'offre pour les usagers.

43
compteurs

3 032
questionnaires

Un dispositif d'envergure pour une étude complète

- Un dispositif quantitatif par comptages manuels afin de comptabiliser tous les usagers de La Loire à Vélo: cyclistes itinérants, cyclistes sportifs, piétons, rollers...
- Une enquête qualitative par interviews brèves et questionnaires auto-administrés pour décrire les cyclistes (lieu de résidence, profil sociodémographique, durée de séjour, type d'hébergement, satisfaction...).
- Une méthodologie unique pour évaluer les retombées de la fréquentation, en exploitant les enquêtes, comptages manuels et comptages automatiques.

Au total

- 43 compteurs automatiques permanents et 1 compteur temporaire.
- 30 points de comptages manuels et d'enquêtes.
- 53 jours d'enquêtes de mars à novembre 2022.
- 3 032 questionnaires ont été récoltés, représentant 5 563 cyclistes pour 14 745 cyclistes observés durant les journées d'enquête.
- Une analyse réalisée sur un échantillon redressé d'1353 400 personnes.

Étude réalisée en 2022 par **Inddigo et Symétris**, pour le compte du Comité Régional du Tourisme Centre-Val de Loire et de Solutions&co, l'agence de développement économique de la Région des Pays de la Loire.

Centre-Val de Loire : <https://tourisme-pro-centre-valdeloire.fr/nos-services/observatoire>

Pays de la Loire : www.solutions-pro-tourisme-paysdelaloire.fr/chiffres-tourisme

