

# Chiffres clés du tourisme des Pays de la Loire

**Données  
2021**

Nouveau : données  
hébergement  
locatif et MICE



# LE TOURISME EN PAYS DE LA LOIRE

## Sommaire

Carte d'identité des Pays de la Loire p.3

### L'offre d'hébergement

Estimation de la capacité d'accueil p.5

L'offre en hôtellerie de tourisme p.6

L'offre en hôtellerie de plein air p.7

Logements présents sur les plateformes de location p.8

Focus : les rencontres et évènements professionnels - MICE p.9

### La fréquentation des hébergements

La fréquentation p.10

Caractéristiques des clientèles françaises p.11

La fréquentation en hôtellerie de tourisme p.12

La clientèle en hôtellerie de tourisme p.13

La fréquentation en hôtellerie de plein air p.14

La clientèle en hôtellerie de plein air p.15

Synthèse p.16

Focus : La Côte Atlantique : nuitées et fréquentation p.17

### Panorama des activités

Les Offices de Tourisme p.18

Les activités de loisirs p.18

Les principaux lieux de visite p.22

## GLOSSAIRE

- **Arrivée** : une personne arrivant dans un hébergement.
- **Centre de vacances** : hébergement collectif destiné aux jeunes âgés de 4 à 17 ans, lors de leurs congés scolaires, ou de leurs loisirs.
- **Chambre d'hôtes** : hébergement touristique situé dans l'habitation du propriétaire ou dans un bâtiment attenant.
- **Durée moyenne de séjour (DMS)** : rapport entre le nombre de nuitées et le nombre d'arrivées.
- **Emplacement de passage (nu et équipé)** : destiné à une clientèle touristique qui n'y élit pas domicile.
- **Emplacement équipé** : où sont installées des habitations de type mobile-homes, chalets.
- **Emplacement nu** : parcelle sans installation d'habitation légère.
- **Gîte de groupe** : hébergement généralement en chambre collective.
- **Gîte rural** : meublé de tourisme situé en milieu rural.
- **Hôtellerie de plein air** : ensemble des campings.
- **Meublé de tourisme** : villa ou appartement loué à une clientèle de passage.
- **Nuitée** : une nuit passée par une personne dans un hébergement.
- **Séjour** : au moins une nuit en lieu fixe. La durée du séjour est comptabilisée en nuits, les séjours peuvent être professionnels ou personnels.

## SOURCES ET MÉTHODOLOGIE

L'estimation des lits touristiques se calcule sur la base des ratios définis par la DGE :

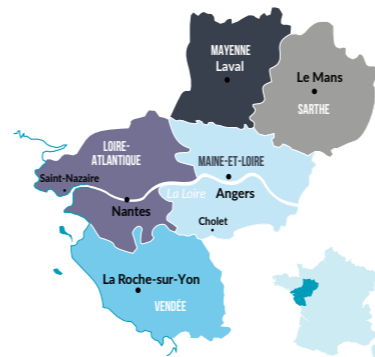
- **Campings** : nombre d'emplacements nus X 3  
nombre d'emplacements équipés X 4
- **Chambres d'hôtes** : nombre de chambres X 2
- **Gîtes et meublés** : nombre de gîtes X 4
- **Hôtels** : nombre de chambres X 2
- **Résidences secondaires** : nombre de résidences X 5

### LES RÉSULTATS PRÉSENTÉS ICI PORTENT SUR L'ANNÉE 2021.

Ils sont définis à méthodologie constante par rapport aux publications précédentes. Ils sont issus de différentes sources nationales (Compte Satellite du Tourisme, INSEE, DGE...), régionales et départementales. Ce document est réalisé par eStaRT, l'Observatoire Régional du Tourisme (ORT) des Pays de la Loire, en collaboration avec ses partenaires.

**AVERTISSEMENT** : Dans le contexte de crise sanitaire, l'INSEE a choisi de réduire la charge des hébergements touristiques en réalisant des enquêtes allégées, moins détaillées, conduisant à des résultats agrégés. En 2021, les résultats plus détaillés sont disponibles à partir de mai. Les données par pays de provenance des touristes non-résidents ne sont disponibles qu'à partir de juillet, les hébergements n'ayant pas eu l'obligation de déclarer en détail le pays de provenance pour la collecte des mois de mai et juin 2021. Par ailleurs, compte tenu de la baisse exceptionnelle de la fréquentation en 2020, les évolutions présentées sont mesurées par rapport à l'année 2019, avant la crise sanitaire. Les résidents sont les personnes, quelle que soit leur nationalité, qui ont leur domicile principal en France. Les non-résidents sont les personnes, quelle que soit leur nationalité, qui ont leur domicile principal à l'étranger. À la suite du changement de méthodologie dans le redressement de la non-réponse, les données 2019 sur les campings ont été recalculées pour les rendre comparables à celles de 2021.

# CARTE D'IDENTITÉ DES PAYS DE LA LOIRE



## Présentation générale du territoire

- **3,8 millions d'habitants** : 8<sup>e</sup> région française, 5,8 % de la population française
- **1 235 communes** qui s'étendent sur **32 082 km<sup>2</sup>**, soit près de 6 % de la superficie de la France métropolitaine
- **7 grandes agglomérations** : Nantes, Saint-Nazaire, Angers, Cholet, Le Mans, Laval, et La Roche-sur-Yon
- PIB par habitant : **30 258 €<sup>1</sup>**

## Atouts touristiques des Pays de la Loire et des équipements

### Atouts naturels

- **450 km** de littoral et 2 îles (Yeu et Noirmoutier)
- **215 km** de plage
- **250 km** de Loire dont 75 km inscrits au Patrimoine Mondial de l'UNESCO
- **4 Parcs Naturels Régionaux** (Brière, Loire-Anjou-Touraine, Normandie-Maine, Marais poitevin) et **27 réserves naturelles** régionales et nationales labellisées

### Transports/Axes de communication

- **660 km** d'autoroutes, 433 km de routes nationales
- **134 gares et 1 565 lignes**
- **1<sup>er</sup> aéroport du Grand Ouest Nantes Atlantique** : plus de 100 destinations dans le monde, 22 compagnies aériennes de réseau régulier et 3,3 millions de passagers
- **375 km** de rivières navigables
- **3 400 km** d'itinéraires cyclables balisés
- **27 320 km** d'itinéraires de randonnée pédestre
- **32 itinéraires équestres** (570 km), 1 route européenne d'Artagnan (135 km)

Chaque année, la région accueille **environ 19 millions de visiteurs\***

## Équipements et labels

- **68 ports et mouillages** de plaisance : 50 sur le littoral (dont 13 ports à flot)
- **690 établissements** labellisés Accueil Vélo
- **19 centres équestres** labellisés Centre de Tourisme Équestre et **165 Écoles Françaises d'Équitation**
- **33 golfs**
- **7 centres** de thalassothérapie
- **11 palais** des congrès et parcs d'exposition
- **54 Offices** de Tourisme
- **65 entreprises** adhérentes « Visitez Nos Entreprises » dont 19 labellisées Qualité Tourisme
- **12 Villes et Pays d'Art et d'Histoire**
- **43 Petites Cités** de Caractère
- **325 communes** labellisées Villes et Villages Fleuris
- **3<sup>e</sup> vignoble** français en nombre d'AOC et 3 territoires labellisés « Vignobles et découvertes »
- **17 routes** de vins

## ZOOM

POIDS ÉCONOMIQUE DU TOURISME \*\*



**14 100** entreprises touristiques (sur l'ensemble des activités touristiques)



**65 000** emplois touristiques en haute saison et 44 300 à l'année \*\*



**80 M** de nuitées touristiques tous hébergements confondus



**6,9 MDE** de dépenses touristiques annuelles

<sup>1</sup> Insee 2020

\* Estimation ORT calculée à partir de données et de sources différentes. Sources : ORT et ses partenaires, Solutions&co, INSEE, Aéroport Nantes Atlantique.

\*\* Étude Poids économique du tourisme ORT/INSEE données 2015

## DES OUTILS ET DES SOLUTIONS DE DÉVELOPPEMENT

### Pour les professionnels du tourisme des Pays de la Loire

#### Vous y trouverez :

- Des études pour comprendre vos marchés, suivre l'évolution du secteur touristique
- Des outils évolutifs pour mieux suivre et analyser la fréquentation et les comportements dans le tourisme
- Des solutions, pour développer votre activité
- Des thématiques pour structurer votre offre
- Des rendez-vous Pros pour multiplier vos opportunités

Et pour rester informé,  
abonnez-vous à l'eMinute Tourisme

2X par mois & 100 % pro : la newsletter à ne pas manquer ! 

## L'OFFRE D'HÉBERGEMENT

# ESTIMATION DE LA CAPACITÉ D'ACCUEIL EN PAYS DE LA LOIRE

Plus de 1,4 million de lits touristiques :

Les campings représentent 57 % des lits marchands.

HÉBERGEMENTS	LOIRE-ATLANTIQUE		ANJOU		MAYENNE		SARTHE		VENDEE		TOTAL	
	ÉTAB*	LITS	ÉTAB*	LITS	ÉTAB*	LITS	ÉTAB*	LITS	ÉTAB*	LITS	ÉTAB*	LITS
HÔTELLERIE DE PLEIN AIR	134	45 922	65	14 802	18	2 480	43	9 161	325	139 455	585	211 820
HÔTELLERIE DE TOURISME	253	21 264	143	9 360	58	2 852	98	6 788	172	9 594	724	49 858
MEUBLÉS CLASSÉS TOURISME** ET OU LABELLISÉS	1 584	7 695	569	3 022	366	2 212	310	2 433	3 938	21 224	6 767	36 586
dont "Gîtes de France" (gîtes+chalets)	426	1 680	297	1 507	225	1 253	242	1 858	446	2 719	1 636	9 017
dont "Clévacances" (habitats loisirs et chalets)	140	695	14	72	1	6	12	53	1 441	7 380	1 608	8 206
dont "Accueil Paysan"	8	43	7	38	5	25	-	-	4	15	24	121
dont "Bienvenue à la ferme"	12	175	5	51	7	85	1	8	5	80	30	399
dont "Gîtes de France groupes"	4	103	9	223	17	459	24	898	4	88	58	1 771
CENTRES DE VACANCES	19	1 559	103	7 159	12	655	34	3 620	77	8 720	245	21 713
RÉSIDENCES DE TOURISME	55	14 668	5	1 357	-	-	3	802	41	13 355	104	30 182
VILLAGES DE VACANCES CLASSÉS	9	2 881	-	-	1	175	-	-	26	7 223	36	10 279
CHAMBRES D'HÔTES	371	1 960	345	2 495	130	801	250	1 771	929	2 926	2 025	9 953
dont "Gîtes de France"	60	244	52	306	24	175	52	268	53	415	241	1 408
dont "Clés Vacances"	30	84	9	54	3	13	1	6	119	345	162	502
dont "Accueil Paysan"	4	21	11	42	4	29	-	-	2	8	21	100
dont "Bienvenue à la ferme"	3	38	2	24	-	-	1	20	3	31	9	113
AUBERGES DE JEUNESSE	1	123	1	68	1	112	1	38	-	-	4	341
<b>TOTAL HBER. MARCHANDS</b>	<b>2 426</b>	<b>96 072</b>	<b>1 231</b>	<b>38 263</b>	<b>586</b>	<b>9 287</b>	<b>739</b>	<b>24 613</b>	<b>5 508</b>	<b>202 497</b>	<b>10 490</b>	<b>370 732</b>
RÉSIDENCES SECONDAIRES	79 177	395 885	12 275	61 375	8 297	41 485	13 700	68 500	103 096	515 480	216 545	1 082 725
<b>CAPACITÉ D'ACCUEIL TOTALE</b>	<b>81 603</b>	<b>491 957</b>	<b>13 506</b>	<b>99 638</b>	<b>8 883</b>	<b>50 772</b>	<b>14 439</b>	<b>93 113</b>	<b>108 604</b>	<b>717 977</b>	<b>227 035</b>	<b>1 453 457</b>

Étab.\* : Établissements - \*\*Données de sources différentes - Sources : Insee, Relais départementaux des Gîtes de France, Clévacances, Accueil Paysan, Bienvenue à la ferme, FUJ, LFAJ, SNRT, 5 Agences Départementales du Tourisme

# L'OFFRE D'HÉBERGEMENT HÔTELLERIE DE TOURISME

## ZOOM

EN 2021, 724 HÔTELS  
EN PAYS DE LA LOIRE,  
SOIT 49 873  
LITS TOURISTIQUES.



**10%**  
des hôtels  
sont 4★ et 5★



**37%**  
des hôtels sont 3★



**25%**  
des hôtels sont 2★

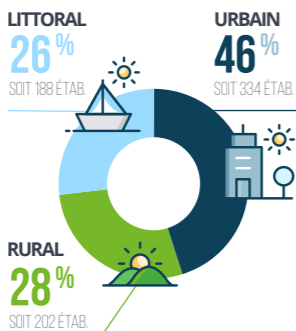


**44%**  
des lits en 3★

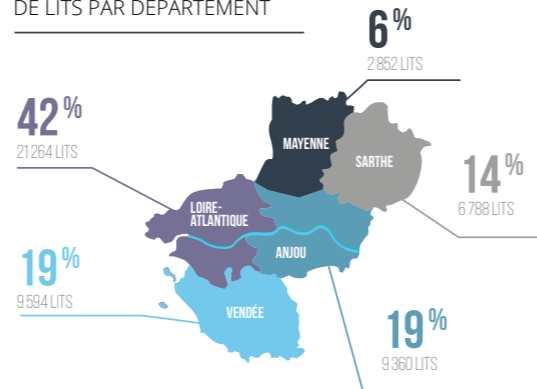
Source : Insee

OFFRE HÔTELIÈRE 2021	LOIRE-ATLANTIQUE		ANJOU		MAYENNE		SARTHE		VENDEE		TOTAL	
	ÉTAB.	LITS	ÉTAB.	LITS	ÉTAB.	LITS	ÉTAB.	LITS	ÉTAB.	LITS	ÉTAB.	LITS
1★	11	772	2	266	3	136	2	160	-	-	18	1 334
2★	70	4 600	36	2 072	15	714	13	1 126	49	2 504	183	11 016
3★	89	8 430	55	3 936	18	1 108	43	3 364	67	4 934	272	21 772
4★	31	4 832	15	1 364	2	96	7	722	8	674	63	7 688
5★	5	730	-	-	-	-	-	-	1	69	6	799
NON CLASSÉS	47	1 900	35	1 722	20	798	33	1 416	47	1 428	182	7 264
<b>TOTAL</b>	<b>253</b>	<b>21 264</b>	<b>143</b>	<b>9 360</b>	<b>58</b>	<b>2 852</b>	<b>98</b>	<b>6 788</b>	<b>172</b>	<b>9 609</b>	<b>724</b>	<b>49 873</b>

## RÉPARTITION DE L'OFFRE PAR ZONE GÉOGRAPHIQUE

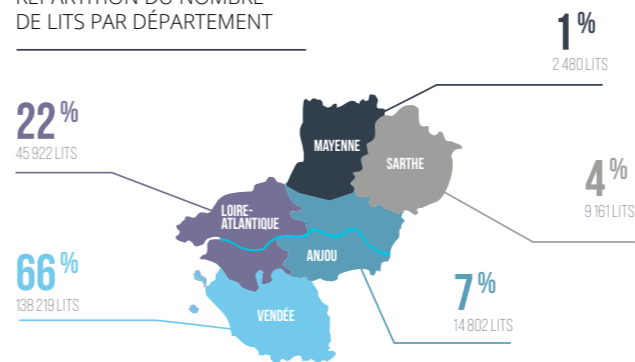


## RÉPARTITION DU NOMBRE DE LITS PAR DÉPARTEMENT



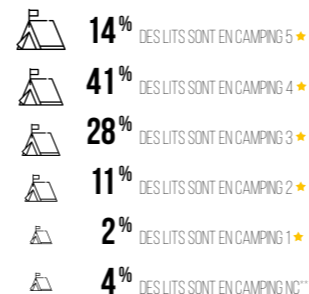
# HÔTELLERIE DE PLEIN AIR

## RÉPARTITION DU NOMBRE DE LITS PAR DÉPARTEMENT

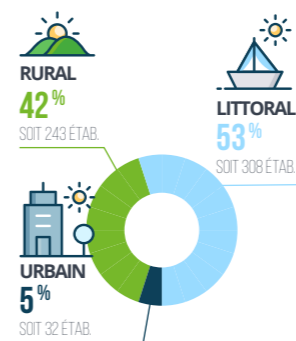


## RÉPARTITION DU NOMBRE DE LITS PAR CATÉGORIES

583 établissements  
soit 210 584 lits en 2021



## RÉPARTITION DE L'OFFRE PAR ZONE GÉOGRAPHIQUE



**23** CAMPINGS 5 ÉTOILES SUR  
28 SONT SITUÉS EN VENDEE

	LOIRE-ATLANTIQUE	ANJOU	MAYENNE	SARTHE	VENDEE	TOTAL
<b>NOMBRE TOTAL DE CAMPINGS</b>	134	65	18	43	323	583
CAMPINGS LABELISÉS CAMPING QUALITÉ	7	4	0	4	9	24
NON CLASSÉS	19	15	7	10	20	71
1★	3	4	0	2	14	23
2★	24	18	4	6	59	111
3★	55	15	7	19	95	191
4★	30	12	0	5	112	159
5★	3	1	0	1	23	28
<b>NOMBRE D'EMPLACEMENTS DE PASSAGE*</b>	13 444	4 515	779	2 910	39 180	60 828
<b>NOMBRE TOTAL DE LITS</b>	<b>45 922</b>	<b>14 802</b>	<b>2 480</b>	<b>9 161</b>	<b>138 219</b>	<b>210 584</b>

LABELS CAMPINGS À LA FERME	LOIRE-ATLANTIQUE		ANJOU		MAYENNE		SARTHE		VENDEE		TOTAL	
	ÉTAB.	LITS	ÉTAB.	LITS	ÉTAB.	LITS	ÉTAB.	LITS	ÉTAB.	LITS	ÉTAB.	LITS
ACCUEIL PAYSAN	2	40	0	0	2	60	0	0	3	140	7	240
BIENVENUE À LA FERME	9	34	1	6	8	35	5	25	3	15	26	115

Sources : INSEE, Accueil Paysan, Bienvenue à la ferme, Association Camping Qualité / \*Etab = établissements / \*\*NC = non classé  
\* Emplacements de passage (nus et équipés) : destinés à une clientèle touristique qui n'y élit pas domicile.

## LOGEMENTS PRÉSENTS

## SUR LES PLATEFORMES DE LOCATION



83,6 %

des logements en location  
sont des logements entiers

16,4 %

sont des chambres privées



48,1 %

des logements  
sont des maisons

35,5 %

sont des appartements



75 %

des logements sont proposés  
à la location par des particuliers

52 %

des logements en location  
ont entre 4 et 6 lits

81 %

des logements ont au maximum  
3 chambres (39,5% 1 chambre)

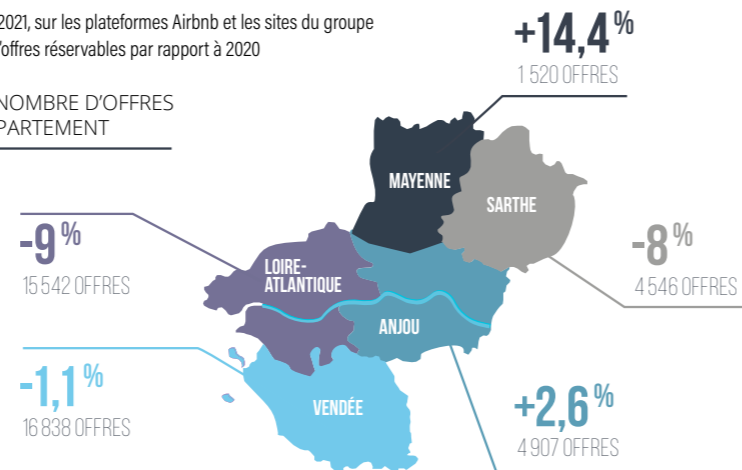
87 %

des offres sont louées  
au moins 1 jour.

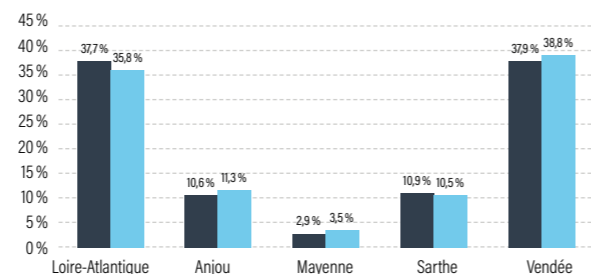
43 374

offres réservables\* en 2021, sur les plateformes Airbnb et les sites du groupe  
HomeAway, **-3,6 %** d'offres réservables par rapport à 2020ÉVOLUTION DU NOMBRE D'OFFRES  
EN 2021 PAR DÉPARTEMENT

Évolution 2020 - 2021

ÉVOLUTION DE LA  
RÉPARTITION DES OFFRES  
RÉSERVABLES EN PAYS DE  
LA LOIRE ENTRE 2020 ET 2021

■ 2020  
■ 2021



Source : Liwango/ORT Pays de la Loire \* Offres d'hébergements proposés à la location au minimum une fois en Pays de la Loire

## FOCUS

## RENCONTRES ET ÉVÈNEMENTS PROFESSIONNELS

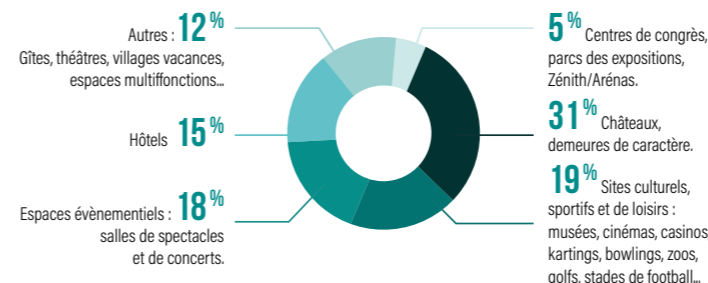
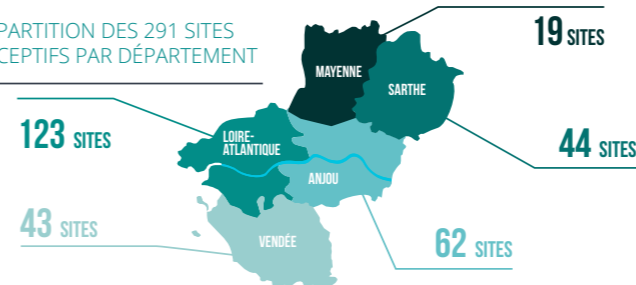
## Le MICE (Meeting, Incentive, Conference and Exhibitions)

Le MICE (Meeting, Incentive, Conference and Exhibitions) recouvre :

- les congrès, les salons et les événements d'entreprises tels que les séminaires, journées d'étude, team-building, conventions, foires...
- et les voyages d'affaires individuels ou de petits groupes de moins de 24 heures (prospection, visites clients...).

**Une offre riche avec des sites réceptifs de toutes tailles**  
En Pays de la Loire, 291 lieux pouvant accueillir plus de 100 personnes en plénière sont recensés.

RÉPARTITIONS DES 291 PRESTATAIRES MICE PAR TYPE DE STRUCTURE

RÉPARTITION DES 291 SITES  
RÉCEPTIFS PAR DÉPARTEMENT

Source : Dossier de l'Observatoire Panorama du MICE en Pays de la Loire - 2021

## Les retombées du MICE sur la fréquentation

- **22 641** manifestations professionnelles ont été organisées en Pays de la Loire en 2019. En France en 2019, 384 000 événements ont rassemblé 52 millions de participants.

RÉPARTITION DES NUITÉES AFFAIRES DANS L'HÔTELLERIE EN 2019

DÉPARTEMENT	NUITÉES TOTALES EN HOTEL	POIDS DES NUITÉES AFFAIRES	RÉPARTITION RÉGIONALE DES NUITÉES AFFAIRES
Loire-Atlantique	3 307 107	56 %	45 %
Vendée	1 545 873	43 %	16 %
Anjou	1 348 303	61 %	20 %
Sarthe	894 085	65 %	14 %
Mayenne	295 785	71 %	5 %

- **1,6 jour** durée moyenne des manifestations
- **88 participants** en moyenne (hors Zénith/Arena)
- Une activité habituellement très intense en juin, septembre et octobre mais la crise sanitaire a rebattu les cartes

Des retombées économiques importantes sur le territoire régional : **12 m€** générés par les seuls centres de congrès en 2019 dont **9 m€** par l'activité MICE

## Côté clients :

- Les Pays de la Loire et Île-de-France : **1<sup>ers</sup> bassins de clientèles du MICE en région**
  - **65 %** des sites travaillent avec des donneurs d'ordre d'Île de France
  - **49 %** reçoivent des participants franciliens.
- Principaux commanditaires des événements professionnels :
  - Les secteurs de la banque, des assurances, de l'agroalimentaire, les fédérations et associations.
  - **71 %** des commanditaires sont des PME

## LA FRÉQUENTATION DES HÉBERGEMENTS EN PAYS DE LA LOIRE

### ZOOM

NUITÉES EN HÔTELS ET CAMPINGS

**1 230 642**

nuitées internationales en hôtels et campings en 2021



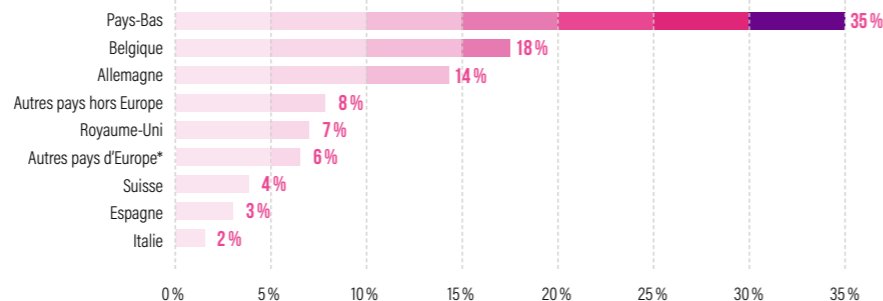
**8%**

de l'ensemble des nuitées hôtels et campings en Pays de la Loire. Contexte de la crise sanitaire.



### Brexit, crise sanitaire de 2020-2021... Les Britanniques deviennent la 5<sup>e</sup> clientèle européenne.

RÉPARTITION DES NUITÉES INTERNATIONALES EN HÔTELS ET CAMPINGS EN 2021



\*Autres pays d'Europe : Irlande, Danemark, Russie...

### Origine de la clientèle française

- 26% de la clientèle française est originaire d'Île-de-France
- 21% des clients sont ligériens
- 56% des touristes sont originaires du Grand Ouest\*\*
- Durée moyenne de séjour : **1,7 jour** en hôtel et **5,3** en camping



## CARACTÉRISTIQUES DES VOYAGES ET NUITÉES DE LA CLIENTÈLE FRANÇAISE EN PAYS DE LA LOIRE

### UN TOURISME ÉQUILIBRÉ, AVEC UN PIC DE NUITÉES EN AOÛT

Les Pays de la Loire connaissent une saisonnalité extrêmement similaire à celle de la France métropolitaine, concentrée de mai à septembre, avec un pic en août. À noter une fréquentation un peu plus importante au printemps. La région est privilégiée pour les voyages de courtes durées à destination familiale ou amicale favorisant l'hébergement non-marchand. Le recours à l'hébergement marchand est inférieur à la moyenne nationale et s'appuie principalement sur la location et l'hôtellerie de plein-air.

- 7<sup>e</sup> région de destination pour les voyages des Français.

### LES VOYAGES ET NUITÉES FRANÇAISES

En 2021, les Pays de la Loire ont accueilli 6,8 % des voyages (pro et personnels) et 6,1 % des nuitées des Français soit 58,3 millions de nuitées nationales (-15 % par rapport à 2018) :

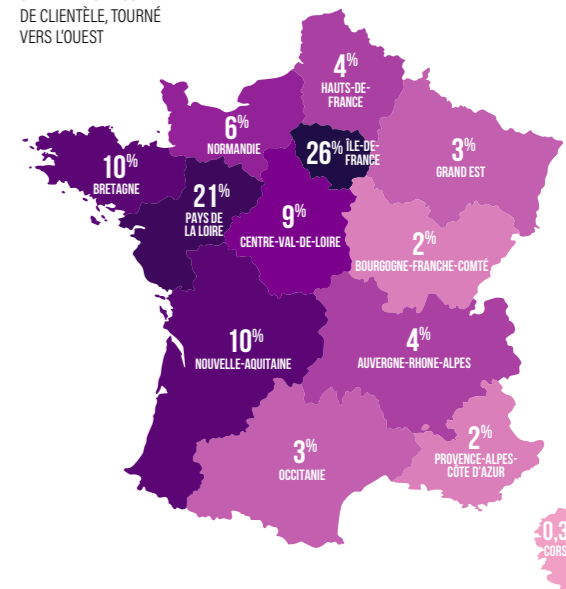
- 93% de ces nuitées ont été réalisées pour des voyages personnels
- 62% de voyages en courts séjours, 4,5 nuits en moyenne (4,8 en 2018)
- 22% des voyages en longs séjours + de 7 nuits
- 30% des voyages en hébergements marchands, 35% des nuitées marchandes
- 88% des voyages personnels réalisés en voiture, 8% en train (12% en France métropolitaine)

### LA CLIENTÈLE FRANÇAISE

- 26% des touristes français ont entre 35 et 49 ans.
- 41% des visiteurs français sont issus des catégories socioprofessionnelles cadres et professions intermédiaires
- 73% des touristes voyagent à plusieurs, dont 27% avec enfants
- 53% des voyages personnels réalisés le sont pour voir de la famille ou des amis (hébergement non-marchand), 4 points de plus que le niveau national et 39% pour les vacances et les loisirs
- 44% réalisent des activités culturelles (visite de villes...), 38% viennent pour les activités sportives (randonnée 25%, baignades, plages 25%)

ORIGINE DE LA CLIENTÈLE FRANÇAISE EN PAYS DE LA LOIRE PAR RÉGION DE RÉSIDENCE

STABILITÉ DU BASSIN DE CLIENTÈLE, TOURNÉ VERS L'OUEST



**2 976 M€**

LES DÉPENSES DES TOURISTES FRANÇAIS

En 2021, les touristes français ont dépensé 2 976 M d'euros à l'occasion de leur voyage en Pays de la Loire, soit une moyenne de **230 €** par voyage (moyenne France métropolitaine est de 268€).



**52 €**

est la dépense moyenne personnelle par nuit par adulte

Sources : DGE, KANTAR 2021, INSEE / \* Autres pays d'Europe : Irlande, Danemark, ...

\*\* Tous hébergements et nationalités confondus / \*\*\* Normandie, Bretagne, Pays de la Loire, Centre Val de Loire, Nouvelle Aquitaine

# HÔTELLERIE DE TOURISME

ZOOM

LES 5 PREMIÈRES CLIENTÈLES ÉTRANGÈRES

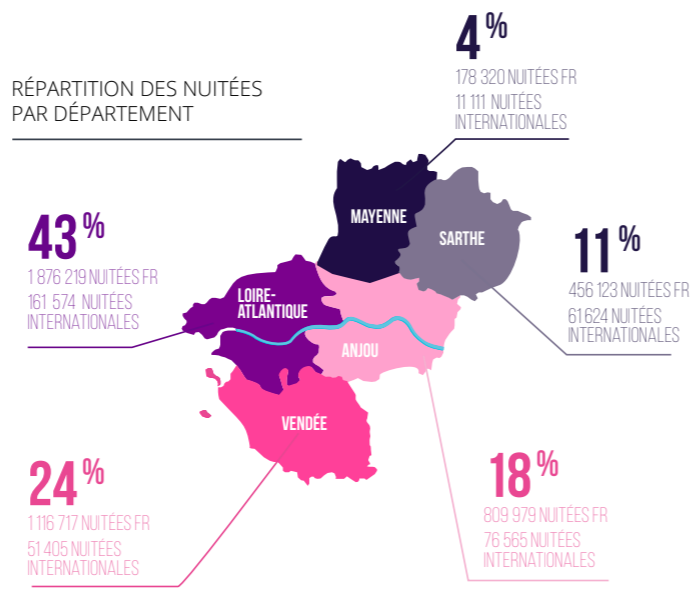


**56%** de taux d'occupation moyen pour l'hôtellerie de tourisme

**46,6%** des nuitées toutes catégories d'établissement sont des nuitées d'affaires

- Près de **4,8 millions** de nuitées en hôtel en 2021, une fréquentation toujours inférieure en 2021 à celle de 2019 en raison de la crise sanitaire.
- **92 %** de nuitées sont françaises.
- **8 %** de nuitées internationales.
- La durée moyenne des séjours des Français en hôtel est de 1,6 nuit et de 1,8 nuit pour les étrangers.
- **46 %** des nuitées sont effectuées dans les hôtels 3 étoiles.

RÉPARTITION DES NUITÉES PAR DÉPARTEMENT



Données hôtelières par département tenant compte du secret statistique

RÉPARTITION DES NUITÉES

	NUITÉES HÔTELS	FRANÇAISES	INTERNATIONALES	TOTAL	% NUITÉES TOTALES	PART DES NUITÉES INTER.
1 ★ et 2 ★		1 123 652	60 368	1 184 020	25 %	17 %
3 ★		2 029 672	167 124	2 196 796	46 %	46 %
4 ★ et 5 ★		801 269	99 397	900 666	19 %	27 %
Non classés		482 764	35 391	518 155	11 %	10 %
<b>TOTAL GÉNÉRAL</b>		<b>4 437 357</b>	<b>362 280</b>	<b>4 799 637</b>	<b>100 %</b>	<b>100 %</b>

# LA CLIENTÈLE EN HÔTELLERIE DE TOURISME

RÉPARTITION DES NUITÉES FRANÇAISES ET INTERNATIONALES

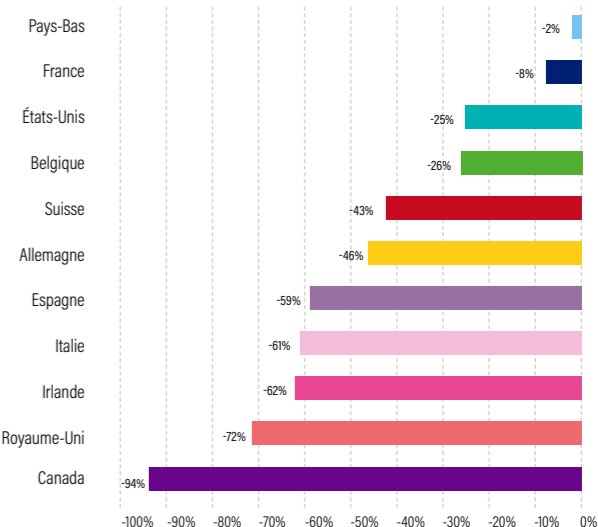
	NUITÉES	% NUITÉES	DMS**
<b>FRANCE</b>	<b>4 437 357</b>	<b>92%</b>	<b>1,6</b>
<b>INTERNATIONAL</b>	<b>362 280</b>	<b>8%</b>	<b>1,8</b>
<b>TOTAL EUROPE</b>	<b>267 167</b>	<b>74%</b>	<b>1,8</b>
	Belgique	51 923	14%
	Allemagne	35 625	10%
	Royaume-Uni	32 810	9%
	Pays-Bas	26 222	7%
	Espagne	24 766	7%
	Suisse	23 763	7%
	Italie	15 817	4%
	Irlande	2 670	1%
	Russie	-	0%
	Autres pays	53 571	15%
<b>TOTAL AMÉRIQUES</b>	<b>31 767</b>	<b>9%</b>	<b>1,9</b>
	États-Unis	26 395	7%
	Canada	741	0%
	Autres pays	4 631	1%
<b>TOTAL ASIE*/OCÉANIE/AUSTRALIE</b>	<b>8 542</b>	<b>2%</b>	<b>2,1</b>
	Proche-Moyen-Orient*	643	0%
	Chine	-	0%
	Japon	-	0%
	Autres pays	7 899	2%
<b>TOTAL AFRIQUE</b>	<b>3 038</b>	<b>2%</b>	<b>2,1</b>
<b>TOTAL</b>	<b>4 799 637</b>	<b>100%</b>	<b>1,7</b>

47 % des nuitées étrangères sont réalisées par les Belges, les Allemands, les Britanniques, les Néerlandais et les Espagnols.

EFFETS DE LA CRISE SANITAIRE DEPUIS 2020

- Une baisse significative de 40 % des nuitées internationales par rapport à 2019.
- - 8 % de clientèle française par rapport à 2019.

TENDANCES DES ÉVOLUTIONS DE NUITÉES DE MAI À DÉCEMBRE ENTRE 2019 ET 2021



# HÔTELLERIE DE PLEIN AIR

ZOOM

NUITÉES EN CAMPINGS

**PRÈS DE 11M**  
de nuitées en camping en 2021,  
une fréquentation en baisse par  
rapport à 2019.

**90%**  
des nuitées sont effectuées dans les campings 3★, 4★ et 5★.

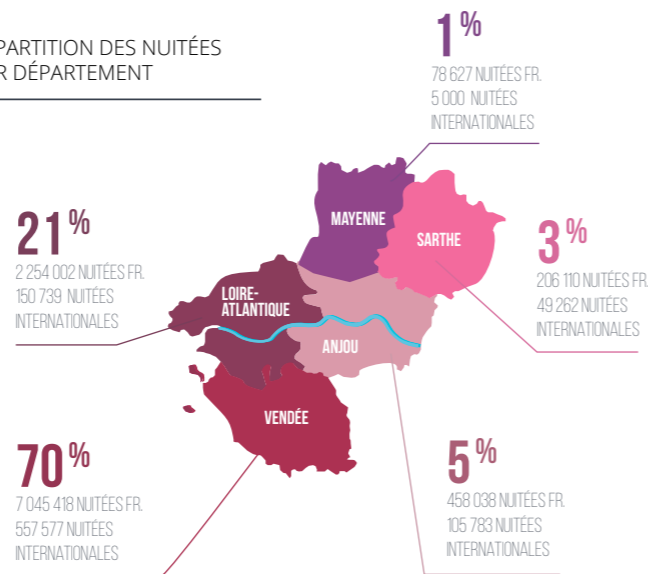
**77,6%**  
des nuitées sont effectuées sur le littoral.

Source : Insee

Les Pays de la Loire sont la 6<sup>ème</sup> région d'accueil des nuitées dans les campings en France.

- **92% de nuitées françaises et 8% de nuitées étrangères** (plus de 868 000 nuitées internationales).
- **Le taux d'occupation en hôtellerie de plein air est en moyenne de 38,6%**, (30,1% sur les emplacements nus et 48,4% sur les emplacements équipés).
- La durée moyenne des séjours des **Français et les clientèles internationales** en camping est de **5,3 nuits**.

RÉPARTITION DES NUITÉES PAR DÉPARTEMENT

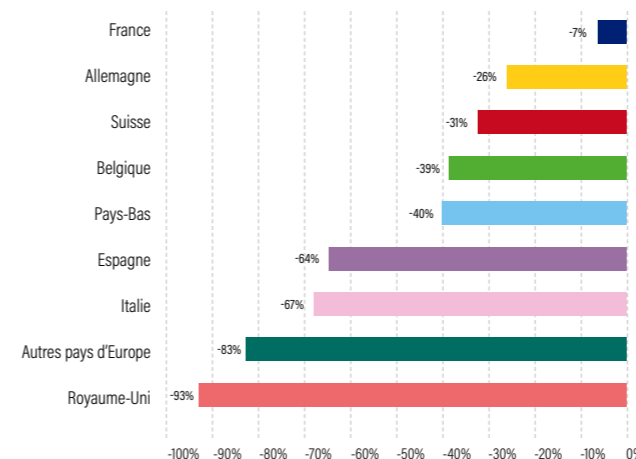


NUITÉES CAMPINGS	FRANÇAISES	INTERNATIONALES	TOTAL	PART DE NUITÉES INTERNATIONALES
Non classés	170 655	11 605	182 260	6,37%
1★ et 2★	847 529	49 464	896 993	5,51%
3★ ou 4★ ou 5★	9 024 011	807 293	9 831 304	8,21%
<b>TOTAL</b>	<b>10 042 195</b>	<b>868 362</b>	<b>10 910 557</b>	<b>7,96%</b>

# LA CLIENTÈLE EN HÔTELLERIE DE PLEIN AIR

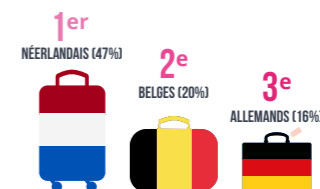
ÉVOLUTION DES NUITÉES ENTRE 2019 ET 2021

Baisse des nuitées pour l'ensemble des clientèles (-15%)



Sources : Insee

TOP 3 DES CLIENTÈLES INTERNATIONALES



**868 362**  
des nuitées internationales



LES PREMIÈRES CLIENTÈLES ÉTRANGÈRES

ANNÉE 2021	NUITÉES	% NUITÉES	DMS*
<b>FRANCE</b>	<b>10 042 195</b>	<b>92,0%</b>	<b>5,3</b>
<b>INTERNATIONAL</b>	<b>868 362</b>	<b>8,0%</b>	<b>5,3</b>
Pays-Bas	406 086	47%	6,3
Belgique	164 834	19%	5,8
Allemagne	140 171	16%	4,3
Royaume-Uni	52 957	6%	4,9
Autres pays d'Europe**	23 625	3%	5,4
Suisse	23 450	3%	3,4
Espagne	12 535	1%	3,5
Italie	2 710	0,3%	2,4
Danemark	-	0,0%	-
<b>TOTAL</b>	<b>10 910 557</b>	<b>100,0%</b>	<b>5,3</b>

\*Durée moyenne de séjour

\*\*Autres pays d'Europe : Irlande, Pays scandinaves...



# LA FRÉQUENTATION DES HÉBERGEMENTS SYNTHÈSE

PLUS DE 15,7 MILLIONS DE NUITÉES TOURISTIQUES EN HÔTELS ET EN CAMPINGS EN PAYS DE LA LOIRE EN 2021



## 74%

des nuitées étrangères sont effectuées par les 4 premières clientèles : les Néerlandais, les Belges, les Allemands et les Britanniques.

Une fréquentation 2021 qui reste affectée par la crise sanitaire



### Hôtellerie



**360 000** nuitées étrangères = 7,5% des nuitées totales  
**4 430 000** nuitées françaises



**19%** des nuitées sont effectuées en hôtels 4\* et 5\*



**46,61%** des nuitées sont des nuitées d'affaires



**1,8** jour, la durée moyenne de séjour pour les étrangers et **1,6** pour les Français



### Hôtellerie de plein air



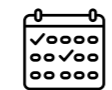
**868 000** nuitées étrangères = 8% des nuitées totales  
**10 042 000** nuitées françaises



**90%** des nuitées sont effectuées en campings 3\*, 4\* et 5\*



**92%** de nuitées françaises **8%** de nuitées étrangères (plus de 868 000 nuitées internationales). Ce taux atteint 8,2% dans les campings 3\*, 4\* et 5\*.



**5,3** jours, la durée moyenne de séjour des étrangers ainsi que pour les Français

## FOCUS

# LA CÔTE ATLANTIQUE : NUITÉES ET FRÉQUENTATION

Destination Côte Atlantique



Les régions Pays de la Loire et Nouvelle-Aquitaine, ainsi que les départements de Loire-Atlantique, Vendée, Charente-Maritime, Gironde, Landes et Pyrénées-Atlantique ont mutualisé leurs forces pour travailler au développement touristique de la Côte Atlantique.

Cette mutualisation a pour objectif partagé de développer l'attractivité, à l'international, et donc la performance économique de la destination Atlantique, par la fidélisation de clientèles déjà présentes, mais également par la conquête de clientèles lointaines nouvelles.

### FRÉQUENTATION DE LA DESTINATION CÔTE ATLANTIQUE 2021



**37,1M**

de nuitées dans les 6 départements en hôtellerie et hôtellerie de plein air de mai à septembre 2021. (soit -5% vs -18% en France métropolitaine par rapport à 2019)



**83%**

des nuitées des 6 départements sur le littoral vs 80% en 2019 (30,8 millions de nuitées soit -2% par rapport à 2019)



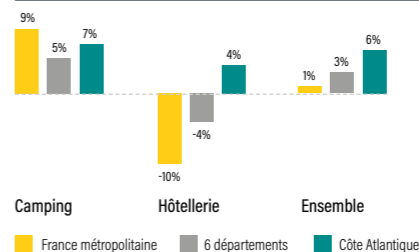
**91%**

des nuitées en hôtellerie de plein air des 6 départements sur le littoral vs 89% en 2019

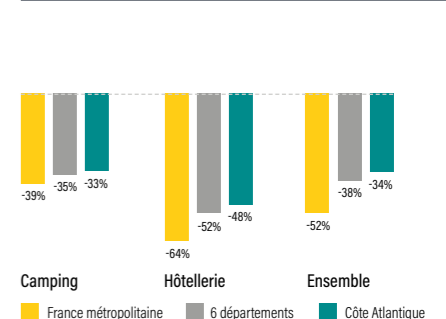
### NUITÉES SAISON 2021 (MAI À SEPTEMBRE-EN MILLIONS)

	HÔTELLERIE DE PLEIN AIR			HÔTELLERIE			ENSEMBLE		
	6 départements	dont littoral	Part du littoral	6 départements	dont littoral	Part du littoral	6 départements	dont littoral	Part du littoral
NUITÉES RÉSIDENTS	25,2	22,9	91%	6,7	3,5	52%	32	26,5	83%
NUITÉES NON-RÉSIDENTS	4,4	4	91%	0,8	0,4	46%	5,1	4,3	84%
NUITÉES TOTALES	29,6	26,9	91%	7,5	3,9	52%	37,1	30,8	83%

### ÉVOLUTION 2021 / 2019 DES NUITÉES DES RÉSIDENTS en saison (de mai à septembre)



### ÉVOLUTION 2021 / 2019 DES NUITÉES DES NON-RÉSIDENTS en saison (de mai à septembre)



### Sur la Côte Atlantique

- La Côte Atlantique a enregistré **24%** des nuitées de France métropolitaine en hôtellerie de plein air (pour 19% du parc) vs 23% en 2019 et 5% des nuitées en hôtellerie (pour 4% du parc) vs 4% en 2019.
- Près de **3,2 millions** de nuitées réalisées entre juillet et septembre 2021 en hôtellerie de plein air et en hôtellerie par les clientèles en provenance d'Allemagne, Belgique et Pays-Bas.
- La part des nuitées des non-résidents en hôtellerie et hôtellerie de plein air a **baissé de 7 points** entre 2019 (21%) et 2021 (14%) sur la Côte Atlantique, comme dans les 6 départements, alors qu'elle a **chuté de 14 points** en France métropolitaine (20% vs 34%).

Les résidents sont les personnes, quelle que soit leur nationalité, qui ont leur domicile principal en France. Les non-résidents sont les personnes, quelle que soit leur nationalité, qui ont leur domicile principal à l'étranger

# LES OFFICES DE TOURISME

## Un réseau qui maille le territoire

54

Offices de Tourisme

150

Points d'accueil du grand public

18

Office de Tourisme ont la marque nationale Qualité Tourisme

14

Offices de Tourisme labellisés Tourisme et Handicap

## RÉPARTITION DES OFFICES DE TOURISME PAR DÉPARTEMENT



Sources : ORT, Etude Loire à Vélo Pays de la Loire - Centre Val-de-Loire 2016, Etude EV1 La Véloodyssée 2019, Vélo&Territoire, Réseau StaRT, CRTE, Visitez nos entreprises (VNE), UNAT, Interloire, CRIEP, Etude Retombées économiques du nautisme en Pays de la Loire 2018, Bureau d'Accueil des Tourneurs (BAT), Bienvenue à la ferme, Accueil Paysan, Gîtes de France, DRAAF

# LES ACTIVITÉS DE LOISIRS



## Le tourisme à vélo en Pays de la Loire en quelques chiffres :

Plus de 3 400 km d'itinéraires cyclables aménagés et balisés inscrits au Schéma régional des véloroutes. En 2021, 2 934 km ont été ouverts sur ce schéma (85 %).

- **2 véloroutes européennes :**
  - › **EV6 - La Loire à Vélo :** 373 km en région sur 990 km
  - › **EV1 - La Véloodyssée :** 400 km en région sur 1 270 km
- **4 véloroutes nationales :**
  - › **V43 - La Vélo Francette :** De la Normandie à l'Atlantique - 205 km en région sur 630 km
  - › **V47 - La Vallée du Loir à Vélo :** Des sources du Loir à Angers - 170 km en région sur 320 km
  - › **V44 - La Vélobuissonnière :** Alençon - Le Mans - Saumur : 250 km
  - › **V45 - Nantes - Saint-Nazaire - Roscoff :** (itinéraire en cours d'aménagement)
- **182 km** d'itinéraires cyclables aménagés ou rénovés financés par un soutien régional aux aménagements cyclables (plus 1.7M € d'aides pour 6.22 M€ d'investissements)
- **46 aires de services vélo** aménagées dans la région sur La Loire à Vélo (44) et sur La Véloodyssée (2)
- **690 établissements** labellisés Accueil Vélo en Pays de la Loire dont :
  - › **458 hébergeurs**
  - › **36 loueurs et réparateurs de vélos**
  - › **109 sites touristiques**
  - › **82 offices de tourisme** et points d'accueil
  - › **5 restaurants**

# LES ACTIVITÉS DE LOISIRS

## Fréquentation des grands itinéraires cyclables

En Pays de la Loire, la fréquentation 2020 augmente de 12 % par rapport à 2019. L'été représente 67 % des passages annuels. La fréquentation moyenne enregistrée en juillet et août est 5 fois plus importante que le reste de l'année (391 passages par jour et par compteur contre 74).

### EV6 : La Loire à Vélo

#### À l'échelle de l'itinéraire :

- **-1 %** de passages par rapport à 2019
- **41 %** des passages en juillet et août contre 35 % en 2019
- **360 passages vélos** par jour et par compteur en juillet et août, 114 le reste de l'année
- **43 %** des cyclistes sont des touristes en séjour ou en itinérance et 57 % des excursionnistes (cyclistes randonnant à la journée).
- **67 %** de touristes français et 33 % de touristes étrangers (22 % Allemands, 21 % Néerlandais, 16 % Britanniques).

### EV1 : La Véloodyssée

#### À l'échelle de l'itinéraire :

- Une hausse de la fréquentation de **10 %** par rapport à 2019
- **+30 %** de passages sur le mois de juillet vs juillet 2019
- **754 passages de vélos** par jour et par compteur en juillet et août, 104 le reste de l'année
- **65 %** des cyclistes sont des touristes en séjour ou itinérance (dont 82 % des Français et 18 % internationaux : Allemands, Britanniques et Espagnols)
- **35 %** excursionnistes

Pour en savoir plus, téléchargez l'étude sur <https://www.solutions-pro-tourisme-paysdelaloire.fr/chiffres-tourisme/>



### EV4 : La Vélo Francette

#### À l'échelle de l'itinéraire :

- **+6 %** de passages vélo entre 2019 et 2020
- **+21 %** de passage en juillet vs juillet 2019
- **353 passages de vélos** par jour et par compteur en juillet et août, 121 le reste de l'année
- Fréquentation moyenne journalière **1,2 fois** supérieure sur les ponts et vacances scolaires que sur le reste de l'année.

## L'équitation



- **19 centres équestres** labellisés Centre de Tourisme Equestre et **165 Écoles Françaises d'Équitation** avec plus de 39 656 licenciés dont 4 303 licenciés à vocation tourisme.
- **611 clubs d'équitation**
- **Principales manifestations :** le Mondial du Lion au Lion-d'Angers, les CSIO de La Baule et de Saumur, la Boulerie Jump au Mans, le Cadre Noir de Saumur.

## Le réseau Visitez Nos Entreprises



L'association Visitez nos entreprises compte **65 sites adhérents** ; 19 entreprises membres du réseau ont la marque Qualité Tourisme. Ces entreprises ouvertes à la visite ont accueilli près de **212 300 visiteurs** en 2021

- **75 %** des entreprises membres de l'association Visitez Nos Entreprises en Pays de la Loire organisent des visites régulièrement tout au long de l'année.
- 60 % d'entre elles accueillent entre **1 000 et 20 000 visiteurs** par an.
- En Pays de la Loire, près de **500 entreprises** proposent des visites à l'occasion d'événements tels que Made In Angers (95 entreprises), C'est Quoi Ton Entreprise dans les Mauges (80 entreprises), Industrielle Attitude à Laval et Les Journées Régionales de la Visite d'Entreprise en Pays de la Loire (250 entreprises).

# LES ACTIVITÉS DE LOISIRS



## L'Union Nationale des Associations de Tourisme (UNAT)

L'UNAT Pays de la Loire compte :

- 29 organisateurs de séjours
- 81 hébergements touristiques
- Les établissements du tourisme social et solidaire observés ont accueilli une clientèle majoritairement française, à 90%.



## L'œnotourisme

- 32 422 ha de vignoble en Pays de la Loire
- Le Val de Loire est la 3<sup>e</sup> région viticole de France, en volume d'AOC (Appellation d'Origine Contrôlée).
- 208 caves touristiques du vignoble du Val de Loire en Pays de la Loire (sur 360 en Val de Loire). Cette certification vise à valoriser des caves engagées dans une démarche de qualité pour l'accueil du public.
- 54 disposent de la mention « Excellence », valorisant la qualité de leur offre (14 dans le Loire Atlantique, 36 en Anjou, 1 en Sarthe, 3 en Vendée) sur 92 en Val de Loire.
- 1,6 million de visiteurs dans les caves touristiques du Val de Loire en 2021. Soit, un chiffre d'affaires estimé à 82 M€.
- Il existe 17 boucles thématiques « Routes des vins du Val de Loire » en Pays de la Loire.
- De nombreuses manifestations œnotouristiques : Vignes Vins Randos, Festivini...



## Le nautisme

La filière nautique en Pays de la Loire représente un chiffre d'affaires de 1,152 milliard d'euros et emploie plus de 6 115 salariés\*.

- Le tourisme et les loisirs nautiques, riches d'un réseau de 400 prestataires et de 500 000 pratiquants ou clients (90% de Français et 10% d'étrangers : Britanniques, Allemands, Néerlandais), génèrent un chiffre d'affaires de 24 millions d'euros. Répartie sur le littoral, la Loire, les rivières et les plans d'eau, l'offre nautique rassemble, entre autres :
  - 370 clubs et centres nautiques (clubs de voile, char à voile, surf, canoë...).
  - 4 sociétés de location de bateaux habitables sans permis répartis sur le canal de Nantes à Brest, l'Erdre, la Mayenne, la Sarthe, la Maine.
  - 76 bateaux promenades sur le littoral et fluvial.
  - 17 promenades en chalands/barques (Parc de Brière, Marais poitevin...).
  - 32 balades et randonnées nautiques accompagnées en 2019.
  - 1 compagnie de croisières sur la Loire (Croisieurpe).



## Vogue & Vague

Une démarche collective pour organiser et promouvoir une offre nautique à vivre en famille en Pays de la Loire

- Une démarche mise en place par Solutions&co en partenariat avec les professionnels, les destinations et les Agences Départementales du Tourisme.
- Objectif : Faire découvrir les loisirs nautiques et faire vivre des expériences nautiques pour une cible famille, amis, néophyte...
- 160 offres nautiques faciles d'accès conçues spécialement pour les familles et débutants
- 90 structures nautiques engagées dans la démarche Vogue&Vague en 2022
- Pour en savoir plus : [www.vogue-et-vague.fr](http://www.vogue-et-vague.fr)

\* Étude 2018 sur les retombées économiques du nautisme en Pays de la Loire

# LES ACTIVITÉS DE LOISIRS



## L'agritourisme

L'agritourisme est une activité touristique dont l'objet est la découverte du milieu rural au contact des producteurs et le partage des savoir-faire d'un territoire.

En Pays de la Loire ce sont :

### ► 3 réseaux majeurs

- 70 adhérents Accueil Paysan
- 229 adhérents Bienvenue à la ferme
- 10 % des adhérents agriculteurs Gîtes de France

### ► Des prestations d'accueil (hébergements, restauration) ou de découverte (visites, animations) :

- 338 exploitations ligériennes proposent de l'hébergement touristique (chiffre recensement agricole – DRAAF Pays de la Loire 2010)
- 66 adhérents France passion (accueil de camping-cars à la ferme)
- 3 fermes auberges

### ► Une clientèle agritourisme :

- 90 % de Français :
  - Top 4 de la clientèle française :
  - Pays de la Loire
  - Île-de-France
  - Bretagne
  - Centre-Val de Loire
- 10 % d'étrangers :
  - Top 4 des clientèles étrangères :
  - Belgique
  - Grande-Bretagne
  - Allemagne
  - Pays-Bas



## Pays de la Loire, Terre de cinéma

Les tournages de fiction (séries, films...) parmi les sorties en 2021 :

- Eugénie Grandet de Marc Dugain avec J. Japy O. Gourmet - Fontevraud, Saumur et les environs.
- À tes côtés, pour TF1 avec Jarry, D. Bourdon et M. A. Chazel, tourné à Rablay-sur-Layon.
- Sauver Lisa, série pour M6, avec C. Anglade, V. Abril, C. Reali - Saint-Nazaire
- Les amours d'Anaïs, de C. Bourgeois Taquet avec A. Demoustier - Pornic et environs.

Le Bureau d'Accueil des Tournages (BAT) en Pays de la Loire a pour mission de faciliter les tournages en région et d'assister les équipes de production, avec en 2021 :

- Plus de 850 techniciens & artistes-interprètes professionnels référencés, ainsi que 50 prestataires spécialisés.
- Entre 100 et 120 projets de tournages accompagnés ; entre 50 et 60 % aboutissent à un tournage.
- Environ 216 jours de fiction tournés (longs et courts métrages, fictions TV).
- Plus de 4,2 M€ de retombées économiques.



# LES PRINCIPAUX LIEUX DE VISITE

730 LIEUX DE VISITE  
LES CINQ PREMIERS SITES TOURISTIQUES PAR DÉPARTEMENT  
(CLASSEMENT SUR LA BASE DU NOMBRE D'ENTRÉES PAYANTES 2021).

LOIRE-ATLANTIQUE				MAYENNE			
SITE	THÈME	COMMUNE	NBRE TOTAL D'ENTRÉES 2021	SITE	THÈME	COMMUNE	NBRE TOTAL D'ENTRÉES 2021
1 LES MACHINES DE L'ÎLE		Nantes	416 686	1 MUSÉE ROBERT TATIN		Cossé-le-Vivien	26 964
2 PLANÈTE SAUVAGE		Port-Saint-Père	187 500	2 MANAS   MUSÉE D'ART NAÏF ET D'ARTS SINGULIERS		Laval	23 560
3 Océarium		Le Croisic	183 948	3 GROTTTE DE SAULGES MUSÉE DE PRÉHISTOIRE		Saulges	23 345
4 SAINT-NAZAIRE LE PORT DE TOUS LES VOYAGES		Saint-Nazaire	178 461	4 JARDINS DES RENAUDIÉS		Colombiers-du-Plessis	15 348
5 ZOO DE LA BOISSIÈRE DU DORÉ		La Boissière-du-Doré	103 850	5 MUSÉE DU CHÂTEAU DE MAYENNE		Mayenne	12 460

ANJOU				SARTHE			
SITE	THÈME	COMMUNE	NBRE TOTAL D'ENTRÉES 2021	SITE	THÈME	COMMUNE	NBRE TOTAL D'ENTRÉES 2021
1 TERRA BOTANICA		Angers	285 000	1 ZOO DE LA FLÈCHE		La Flèche	260 000
2 BIOPARC ZOO DE DOUÉ		Doué-en-Anjou	223 005	2 PAPEA PARC		Yvré-L'Évêque	154 000
3 ABBAYE ROYALE DE FONTEVRAUD		Fontevraud-l'Abbaye	175 513	3 MUSÉE DES 24 HEURES		Le Mans	68 000
4 PARC ORIENTAL		Maulévrier	155 417	4 CHÂTEAU DU LUDE		Le Lude	32 000
5 CHÂTEAU D'ANGERS		Angers	154 332	5 SPAYCIFIC ZOO		Spay	28 600

Sources : Agences Départementales du Tourisme

LÉGENDE	
	Parc à thème
	Parc animalier
	Grotte
	Musée thématique
	Site industriel, artisanal et visite technique
	Château et architecture civile remarquable
	Jardins et Parcs naturels





Retrouvez l'ensemble des chiffres et publications d'eStaRT  
et de l'Observatoire Régional du Tourisme (ORT) des Pays de la Loire sur :  
[www.solutions-pro-tourisme-paysdelaloire.fr](http://www.solutions-pro-tourisme-paysdelaloire.fr)

**La Région accompagne les entreprises  
et les territoires des Pays de la Loire**

