

2017

# Chiffres clés du tourisme

DES PAYS DE LA LOIRE



# Le tourisme en Pays de La Loire

## Sommaire

### Panorama

Carte d'identité .....	3
L'estimation de la capacité d'accueil .....	4
La fréquentation et le poids économique du tourisme en Pays de la Loire.....	5
La clientèle française en Pays de la Loire .....	6

### Zoom sur les tournages en Pays de la Loire 7

### Hôtellerie de tourisme

L'offre en hôtellerie de tourisme.....	8
La fréquentation en hôtellerie de tourisme .....	9
La clientèle en hôtellerie de tourisme .....	10

### Hôtellerie de plein air

L'offre en hôtellerie de plein air .....	11
La fréquentation en hôtellerie de plein air .....	12
La clientèle en hôtellerie de plein air .....	13

### Autres hébergements

L'offre des meublés labellisés, chambres d'hôtes et la fréquentation des " Gîtes de France " .....	14-15
---	-------

### Zoom sur les clientèles internationales 16-17

### Panorama des activités et évènements

Les activités de loisirs .....	18-19
Les principaux lieux de visite .....	20-21
Les évènements .....	22
Les Offices de Tourisme .....	23

## Glossaire

- **Arrivée** : une personne arrivant dans un hébergement.
- **Centre de vacances** : hébergement collectif destiné aux jeunes âgés de 4 à 17 ans, lors de leurs congés scolaires, ou de leurs loisirs.
- **Chambre d'hôtes** : hébergement touristique situé dans l'habitation du propriétaire ou dans un bâtiment attenant.
- **Durée moyenne de séjour (DMS)** : rapport entre le nombre de nuitées et le nombre d'arrivées.
- **Emplacement de passage** (nu et équipé) destiné à une clientèle touristique qui n'y élit pas domicile.
- **Emplacement équipé** : où sont installées des habitations de type mobil-homes, chalets.
- **Emplacement nu** : parcelle sans construction.
- **Gîte de groupe** : hébergement généralement en chambre collective.
- **Gîte rural** : meublé de tourisme situé en milieu rural.
- **Hôtellerie de plein air** : ensemble des campings.
- **Meublé de tourisme** : villa ou appartement loué à une clientèle de passage.
- **Nuitée** : une nuit passée par une personne dans un hébergement.
- **Séjour** : au moins une nuit en lieu fixe. La durée du séjour est comptabilisée en nuits, les séjours peuvent être professionnels ou personnels.

## Sources et méthodologie

L'estimation des lits touristiques se calcule sur la base des ratios définis par la DGE :

- Campings : nombre d'emplacements nus X 3 ; nombre d'emplacements équipés X 4
- Chambres d'hôtes : nombre de chambres X 2
- Gîtes et meublés : nombre de gîtes X 4
- Hôtels : nombre de chambres X 2
- Résidences secondaires : nombre de résidences X 5

Les résultats présentés ici portent sur l'année 2016. Ils sont définis à méthodologie constante par rapport aux publications précédentes. Ils sont issus de différentes sources nationales (Compte Satellite du Tourisme, Insee, DGE...), régionales et départementales. Ce document est réalisé par l'ORT des Pays de la Loire en collaboration avec ses partenaires.

Chaque année, la région  
accueille environ **18 millions de visiteurs\***

## Carte d'identité des Pays de la Loire

### Présentation générale du territoire

- **3,7 millions d'habitants** (estimation Insee 2016) : 8<sup>e</sup> région française, 5,7% de la population française
- **5 départements** (Loire-Atlantique, Maine-et-Loire, Mayenne, Sarthe et Vendée)
- **1 357 communes**
- **7 grandes agglomérations** : Nantes, Saint-Nazaire, Angers, Cholet, Le Mans, Laval, et La Roche-sur-Yon
- Superficie : **32 082 km<sup>2</sup>** : près de 6% de la superficie de la France métropolitaine
- Densité de population : **115 habitants** par km<sup>2</sup> (estimation Insee)
- PIB par habitant : **28 647 €**, 4<sup>e</sup> rang national
- **14 100 entreprises touristiques** (sur l'ensemble des activités touristiques)
- **48 800 emplois salariés** touristiques en 2014 soit 4% de l'emploi touristique national (estimation Acoess)
- **145 établissements et organismes de formations « Tourisme »**, 96 formations (tous domaines confondus)
- **7,6 milliards d'€** de chiffre d'affaires annuel estimé, **2,6 milliards d'€** de valeur ajoutée
- **7,8%** du PIB régional



### Équipements et atouts touristiques en Pays de la Loire

- **660 km d'autoroutes**, 433 km de routes nationales
- **131 gares** : 20 TGV Nantes/Paris par jour aller / retour
- **1<sup>er</sup> aéroport international du Grand Ouest Nantes Atlantique** : 80 destinations dans le monde, 26 compagnies aériennes de réseau régulier, 4,4 millions de passagers en 2015
- **1 port Nantes Saint-Nazaire** : 1<sup>er</sup> port de la façade atlantique (trafic), 11 escales touristiques de paquebots, près de 8 000 passagers accueillis
- **68 ports** et mouillages de plaisance : 50 sur le littoral (dont 13 ports à flot)
- **2 800 km d'itinéraires cyclables** balisés et sécurisés
- **560 établissements** labellisés Accueil Vélo
- **26 530 km d'itinéraires** de randonnée pédestre
- **2 800 km d'itinéraires équestres** recensés
- **27 centres équestres** labellisés " Centre de Tourisme Equestre " et **162 Ecoles Françaises d'Equitation**
- **32 golfs**
- **7 centres de thalassothérapie**
- **9 casinos**
- **14 palais** des congrès et parcs d'exposition
- **77 Offices de Tourisme**
- **48 entreprises** labellisées " Visitez nos entreprises "
- **131 parcs, jardins** et arboretums
- **11 Villes et Pays d'Art et d'Histoire**
- **38 Petites Cités de Caractère**
- **361 communes** labellisées " Villes et Villages Fleuris "
- **3<sup>e</sup> vignoble français** en nombre d'AOC et 5 terroirs labellisés " Vignobles et découvertes "
- **187 caves** labellisées " caves touristiques du Val de Loire "
- **17 boucles thématiques** " Routes des vins "
- **450 km de littoral** et 2 îles (Yeu et Noirmoutier)
- **215 km de plages**
- **250 km de Loire** dont 75 km inscrits au Patrimoine Mondial de l'UNESCO
- **375 km de rivières** navigables
- **4 Parcs Naturels Régionaux** (Brière, Loire-Anjou-Touraine, Normandie-Maine, Marais poitevin) et **19 réserves naturelles régionales** labellisées.



Plus de 1,4 million de lits touristiques : près d'1/4 en hébergements marchands et 3/4 en résidences secondaires.

Les campings représentent plus de 60% des lits marchands

## L'estimation de la capacité d'accueil en Pays de la Loire

Hébergements	Loire-Atlantique		Maine-et-Loire		Mayenne		Sarthe		Vendée		Total	
	Étab.*	Lits	Étab.*	Lits	Étab.*	Lits	Étab.*	Lits	Étab.*	Lits	Étab.*	Lits
HÔTELLERIE DE PLEIN AIR	149	66 184	71	15 927	19	2 452	51	10 890	354	185 485	644	280 938
HÔTELLERIE DE TOURISME	274	21 130	148	8 846	53	2 408	102	6 330	189	10 198	766	48 912
MEUBLÉS CLASSÉS TOURISME* ET OU LABELLISÉS	946	4 530	606	3 146	209	1 295	271	1 955	6 868	31 562	8 900	42 488
dont "Gîtes de France" (gîtes+chalets)	448	2 295	333	1 332	221	1 238	218	1 665	614	3 055	1 834	9 585
dont Clévacances (habitats loisirs et chalets)	133	622	17	68	3	12	7	28	1 506	7 731	1 666	8 461
CENTRES DE VACANCES	23	1 448	72	5 171	65	4 059	51	3 983	111	12 263	322	26 924
RÉSIDENCES DE TOURISME	62	17 038	5	1 275	0	0	2	836	40	15 862	109	35 011
MAISONS FAMILIALES	3	214	18	1 336	0	0	3	110	17	1 291	41	2 951
VILLAGES DE VACANCES CLASSÉS	8	2 970	1	44	1	175	0	0	27	6 394	37	9 583
CHAMBRES D'HÔTES*	442	2 440	432	3 078	149	932	263	1 764	916	3 897	2 202	12 111
dont "Gîtes de France"	269	721	104	208	42	300	85	606	315	848	815	2 683
dont "Clés Vacances"	51	136	48	96	3	6	12	24	230	649	344	911
AUBERGES DE JEUNESSE	1	123	0	0	0	0	1	28	0	0	2	151
TOTAL HÉBERGEMENTS MARCHANDS	1 908	116 077	1 353	38 823	496	11 321	744	25 896	8 522	266 952	13 023	459 069
RÉSIDENCES SECONDAIRES	71 444	357 220	10 839	54 195	8 088	40 440	13 434	67 170	98 517	492 585	202 322	1 011 610
<b>CAPACITE D'ACCUEIL TOTALE</b>	<b>73 352</b>	<b>473 297</b>	<b>12 192</b>	<b>93 018</b>	<b>8 584</b>	<b>51 761</b>	<b>14 178</b>	<b>93 066</b>	<b>107 039</b>	<b>759 537</b>	<b>215 345</b>	<b>1 470 679</b>

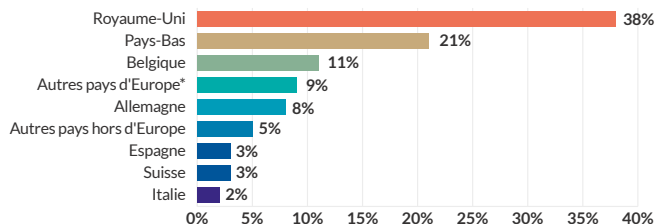
# En 2016, la région a accueilli **environ 80 millions de nuitées touristiques** (tous hébergements et toutes nationalités confondus)

## La fréquentation et le poids économique du tourisme en Pays de la Loire

### Les nuitées internationales en hôtels et campings en 2016

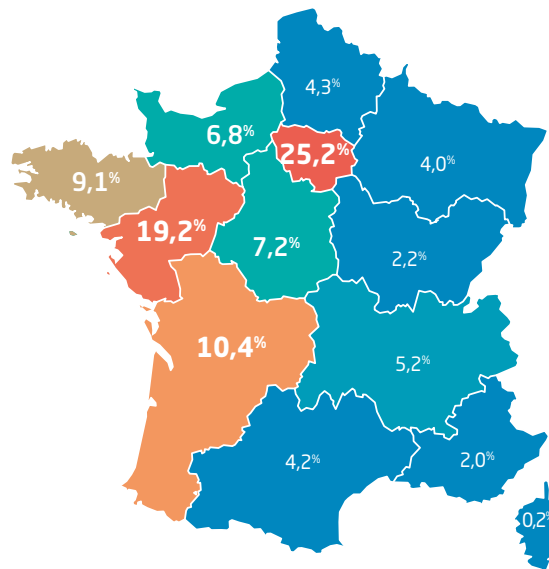
**2 656 929 nuitées** internationales, ce qui représente 15% de l'ensemble des nuitées hôtels et campings en Pays de la Loire.

LES NUITÉES INTERNATIONALES EN HÔTELS ET CAMPINGS EN 2016



\* Autres pays d'Europe : Irlande, Danemark, Russie, Pays scandinaves...

ORIGINE DE LA CLIENTÈLE FRANÇAISE EN PAYS DE LA LOIRE



### Estimation du poids économique du tourisme en Pays de la Loire

Le chiffre d'affaires direct du tourisme est estimé à **7,6 milliards d'€** et la valeur ajoutée est estimée à 2,6 milliards d'€ :

- soit **7,8 %** du PIB régional, contre **7,2 %** au niveau national.
- La valeur ajoutée du secteur économique du tourisme est comparable, en région, à celle des secteurs d'activités comme l'agroalimentaire (2,8 milliards d'€), l'information-communication (2,4 milliards d'€), l'agriculture (2,3 milliards d'€).

# La moyenne des dépenses des touristes français est de **353€ par voyage**

La moyenne nationale est de 428€. (2014)

## La clientèle française en Pays de la Loire

### Les nuitées françaises

Selon l'enquête TNS Sofres de 2015\*, la région des Pays de la Loire est :

- 4<sup>e</sup> région de destination pour les voyages des Français
- 6<sup>e</sup> pour les nuitées soit 69,4 millions de nuitées (marchandes et non marchandes).
- 3<sup>e</sup> région française pour les courts voyages (inférieurs à 4 jours)
- 6<sup>e</sup> région française pour les longs voyages (supérieurs à 4 jours)
- Durée moyenne de séjour des Français dans la région est de 4,9 nuits (la moyenne nationale est de 5,1 nuits).

Indicateurs	Pays de la Loire	France
Nombre de séjours (en millions)	14,4	191,6
Nombre de nuitées (en millions)	69,4	961,7
<b>MODE D'HEBERGEMENT (en séjours)</b>		
<b>Non marchand</b>	<b>70,4%</b>	<b>69,7%</b>
Chez quelqu'un de la famille	45,2%	46,5%
Chez des amis	12,2%	11,4%
Résidence secondaire	10,9%	9,6%
<b>Marchand</b>	<b>29,6%</b>	<b>30,4%</b>
Hôtel	7,6%	9,9%
Camping	9,1%	5,7%
Location, gîte rural et chambre d'hôtes	9,9%	10,6%
<b>Autres</b>	<b>5,1%</b>	<b>6,4%</b>
<b>PCS* DU CHEF DE FAMILLE (en séjours)</b>		
Inactif (étudiants, retraités)	29,3%	32,6%
Cadre, profession libérale	19,0%	16,5%
Profession intermédiaire	19,2%	16,9%
Ouvrier	17,3%	17,0%
Employé	9,3%	10,5%
Artisan, commerçant, chef d'entreprise	4,3%	5,0%
Agriculteur	1,5%	1,6%
<b>ÂGE DE L'INDIVIDU (en séjours)</b>		
15-24 ans	9,7%	12,5%
25-34 ans	16,8%	15,6%
35-49 ans	28,6%	26,6%
50-64 ans	26,1%	24,4%
65 ans et plus	18,8%	20,8%

\* PCS : Professions et Catégories Sociales  
Source : TNS Sofres 2015



# Zoom sur... les tournages en Pays de la Loire

Près de 2 M€ de retombées économiques pour 23 tournages de fiction accompagnés

## Le Bureau d'Accueil des Tournages

Pour accueillir les tournages, un territoire se dote d'un Bureau d'Accueil des Tournages (BAT) dont les missions sont :

- La prospection et la présentation du territoire comme terre d'accueil de tournages en France et à l'international (Salons, BtoB...).
- La facilitation de l'accès pour les équipes de tournages (Castings, base TAF...).
- L'accompagnement de la structuration et du développement de la filière.

## L'activité 2016 en Pays de la Loire de l'accueil des tournages

Plus de 1 000 inscrits dans la base TAF (Techniciens, Artistes, Comédiens, Figurants) :

- 582 techniciens professionnels
- 495 comédiens professionnels

90 projets environ de tournages chaque année sollicitent le Bureau d'Accueil des Tournages des Pays de la Loire entre 50 et 60 % aboutissent à un tournage.

200 jours environ de fiction tournés (longs et courts métrages, fiction TV)

Près de 2 millions d'euros de retombées économiques pour 23 tournages de fiction accompagnés :

- 475 000 € en emplois directs (158 techniciens et 180 cachets comédiens, 762 cachets de figuration).
- 1 425 000 € en prestations de service (hôtellerie, restauration, matériel technique, etc...).

## Les retombées d'un tournage

Touristiques et Culturelles (retombées induites)

- Valorisation de sites d'exception, attractivité engendrée par la notoriété d'un film.
- Hausse de fréquentation touristique.

Médiatiques : public touché

- Entre 300 à 500 000 spectateurs en salle pour un long métrage et 3 à 8 millions de téléspectateurs pour un téléfilm.

Économiques :

- Emplois (techniciens, comédiens), hébergements, restauration, prestataires...

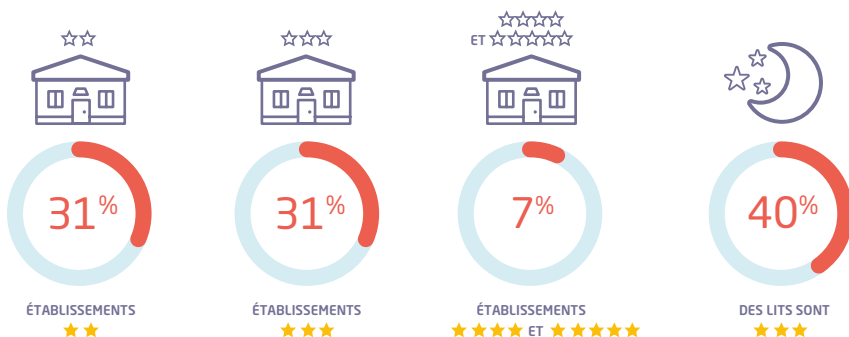
## Dépenses moyennes liées à un tournage sur un territoire

Tournage Français	
LONG MÉTRAGE / PUB :	12 000 à 36 000 €
FICTION TV :	12 000 à 16 000 €
COURT MÉTRAGE / CLIP / DOCUMENTAIRE :	4 000 à 6 000 €
Tournage Étranger	
AMÉRICAIN	200 000 à 500 000 €
CHINOIS / ANGLAIS	50 000 à 100 000 €
PAYS ÉMÉRGENT (INDE, BRÉSIL)	20 000 à 50 000 €

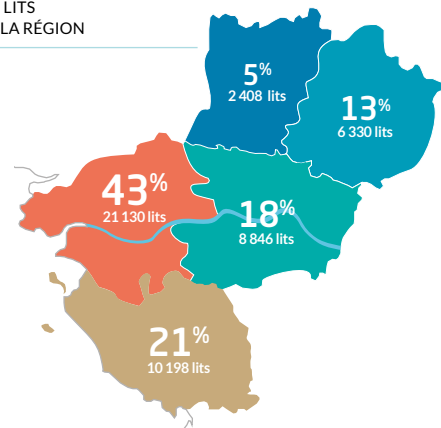


# En 2016, 766 établissements homologués en Pays de la Loire, soit 48 912 lits touristiques

## L'offre en hôtellerie de tourisme



RÉPARTITION DU NOMBRE DE LITS SUR LES 5 DÉPARTEMENTS DE LA RÉGION



	Loire-Atlantique		Maine-et-Loire		Mayenne		Sarthe		Vendée		Total	
	Étab.*	Lits	Étab.*	Lits	Étab.*	Lits	Étab.*	Lits	Étab.*	Lits	Étab.*	Lits
<b>SANS ÉTOILE</b>	63	2 188	33	1 080	14	340	32	1 024	55	1 422	197	6 054
<b>1★</b>	16	1 266	9	878	3	128	5	536	4	284	37	3 092
<b>2★</b>	89	5 540	41	2 036	19	940	20	1 314	67	3 166	236	12 996
<b>3★</b>	81	7 640	49	3 466	16	986	40	2 782	54	4 598	240	19 472
<b>4★</b>	22	3 816	15	1 366	1	14	5	674	8	676	51	6 546
<b>5★</b>	3	680	1	20	0	0	0	0	1	52	5	752
<b>TOTAL</b>	<b>274</b>	<b>21 130</b>	<b>148</b>	<b>8 846</b>	<b>53</b>	<b>2 408</b>	<b>102</b>	<b>6 330</b>	<b>189</b>	<b>10 198</b>	<b>766</b>	<b>48 912</b>

Source : Insee - \* Étab. : Établissements



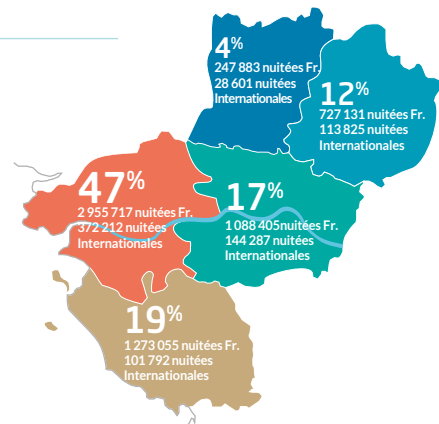
# Près de 60% des nuitées sont des nuitées d'affaires

## La fréquentation en hôtellerie de tourisme

6,3 millions de nuitées en hôtel en 2016, une fréquentation en légère baisse par rapport à 2015

- 89 % de nuitées françaises
- 11 % de nuitées étrangères. Ce taux atteint 17 % dans les catégories 4 et 5 étoiles.
- Les 4 premières clientèles étrangères sont les Britanniques, les Belges, les Allemands, les Espagnols.
- Le taux d'occupation pour l'hôtellerie de tourisme est en moyenne de 57,6%.
- La durée moyenne des séjours des Français en hôtel est de 1,6 nuit et de 1,9 nuit pour les étrangers.
- Plus de la moitié des nuitées est effectuée entre mai et septembre.
- 40 % des nuitées sont effectuées dans les hôtels 3 étoiles.
- Les nuitées d'affaires représentent près de 60% des nuitées quelque soit la catégorie d'établissement (moyenne 58%).

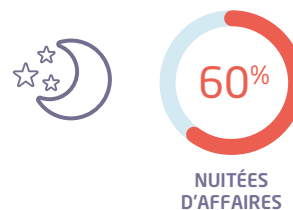
RÉPARTITION DES NUITÉES PAR DÉPARTEMENT



Données hôtelières par département tenant compte du secret statistique

Nuitées Hôtels	Françaises	Internationales	Total	% nuitées totales	Part des nuitées inter.
1 ★ ET 2 ★	2 224 478	167 990	2 392 468	33,9%	7,0%
3 ★	2 482 622	339 115	2 821 737	40,0%	12,0%
4 ★ ET 5 ★	982 071	201 282	1 183 353	16,8%	17,0%
NON CLASSÉS	603 020	52 330	655 350	9,3%	8,0%
<b>TOTAL GÉNÉRAL</b>	<b>6 292 191</b>	<b>760 717</b>	<b>7 052 908</b>	<b>100,0%</b>	<b>10,8%</b>

Source : Insee



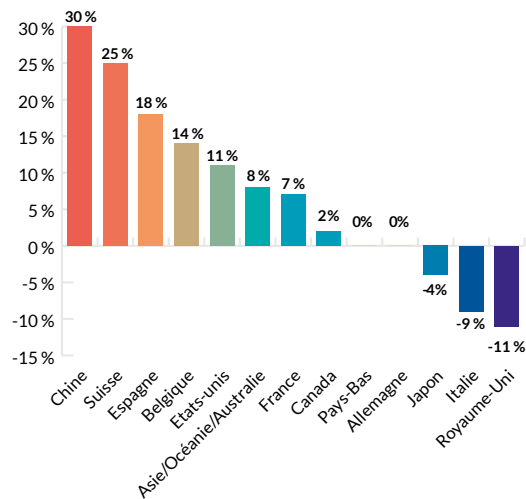


# Plus de la moitié des nuitées étrangères sont britanniques, belges, allemandes et espagnoles

## La clientèle en hôtellerie de tourisme

	Nuitées	% nuitées	DMS*
<b>FRANCE</b>	<b>6 292 191</b>	<b>89%</b>	<b>1,6</b>
<b>ÉTRANGER</b>	<b>760 717</b>	<b>11%</b>	<b>1,9</b>
<b>Total Europe</b>	<b>622 665</b>	<b>82%</b>	<b>1,8</b>
Royaume-Uni	154 916	20%	1,7
Belgique	89 575	12%	2
Allemagne	76 528	10%	1,9
Espagne	63 981	8%	1,8
Suisse	52 209	7%	1,7
Italie	41 388	5%	1,9
Pays-Bas	30 728	4%	1,8
Russie	9 574	1%	2,1
Irlande	8 477	1%	1,6
<b>Total Amériques</b>	<b>76 459</b>	<b>10%</b>	<b>1,9</b>
États-Unis	56 785	7%	1,9
Canada	10 500	1%	1,9
<b>Total Asie/Océanie/Australie</b>	<b>43 410</b>	<b>6%</b>	<b>1,9</b>
Chine	7 641	1%	1,8
Japon	6 184	1%	1,9
Proche-Moyen-Orient	5 911	1%	2,1
<b>Total Afrique</b>	<b>18 184</b>	<b>2,4%</b>	<b>2,2</b>
<b>TOTAL</b>	<b>7 052 908</b>	<b>100%</b>	<b>1,6</b>

ÉVOLUTION DES NUITÉES FRANÇAISES ET INTERNATIONALES ENTRE 2015 ET 2016

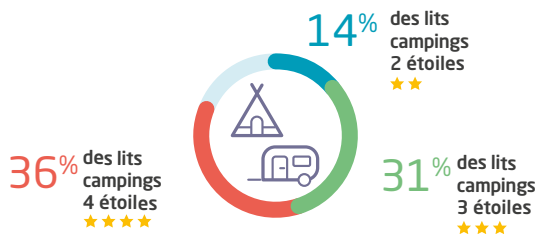


UNE CROISSANCE PLUS IMPORTANTE DES NUITÉES INTERNATIONALES QUE DES NUITÉES FRANÇAISES EN 2016

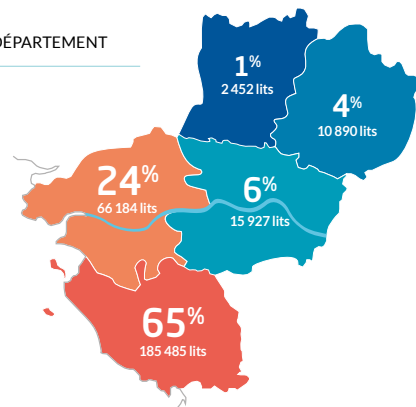


# 644 établissements soit 280 938 lits en 2016

## L'offre en hôtellerie de plein air



RÉPARTITION DES LITS PAR DÉPARTEMENT



	Loire-Atlantique	Maine-et-Loire	Mayenne	Sarthe	Vendée	Total
<b>Nombre total de campings</b>	149	71	19	51	354	644
<b>NON CLASSÉS</b>	20	16	10	15	28	89
<b>1 ★</b>	11	7	0	1	17	36
<b>2 ★</b>	30	23	2	13	75	143
<b>3 ★</b>	59	12	7	18	112	208
<b>4 ★</b>	26	10	0	3	100	139
<b>5 ★</b>	3	3	0	1	22	29
<b>NOMBRE D'EMPLACEMENTS DE PASSAGE</b>	13 752	4 985	816	3 494	38 335	61 382
<b>NOMBRE TOTAL DE LITS</b>	66 184	15 927	2 452	10 890	185 485	280 938

Source : Données Insee 2016

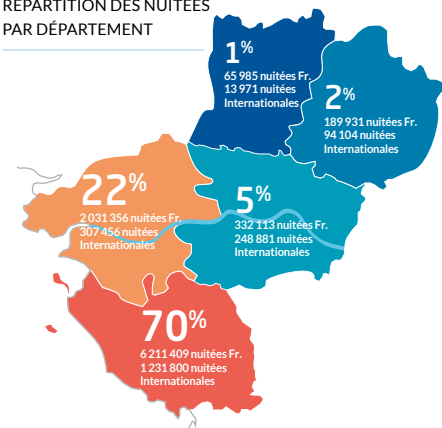


# Les Pays de la Loire sont la 4<sup>e</sup> région d'accueil des nuitées camping en France

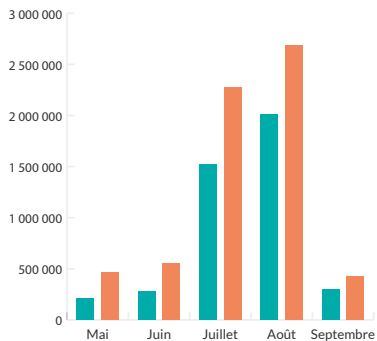
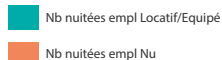
## La fréquentation en hôtellerie de plein air

- Un peu moins de 11 millions de nuitées en camping en 2016, une fréquentation en baisse par rapport à 2015.
- 82% de nuitées françaises
- 18% de nuitées étrangères (un peu moins de 2 millions de nuitées internationales). Ce taux atteint près de 19% dans les campings 3, 4 et 5 étoiles.
- Le taux d'occupation en hôtellerie de plein air est en moyenne de 38% (29,3% sur les emplacements nus et 50,7% sur les emplacements équipés) avec une forte saisonnalité.
- La durée moyenne des séjours des Français en camping est de 5,5 nuits et de 6,2 nuits pour les étrangers.
- 88% des nuitées sont effectuées dans les campings 3\* et 4\*.
- 76% des nuitées sont effectuées sur le littoral.

RÉPARTITION DES NUITÉES PAR DÉPARTEMENT



FRÉQUENTATION PAR TYPE D'EMPLACEMENT



Nuitées campings	Françaises	Internationales	Total	Part de nuitées internationales
<b>NON CLASSÉS</b>	214 436	22 645	237 081	9,6%
<b>1 ★ ET 2 ★</b>	932 884	107 801	1 040 685	10,4%
<b>3 ★ ET 4 ★ ET 5 ★</b>	7 683 474	1 765 766	9 449 240	18,7%
<b>TOTAL</b>	<b>8 830 794</b>	<b>1 896 212</b>	<b>10 727 006</b>	<b>17,7%</b>

Sources : Insee



# 18% de nuitées internationales

dont près des 3/4 (73,3%) sont britanniques et néerlandaises

## La clientèle en hôtellerie de plein air

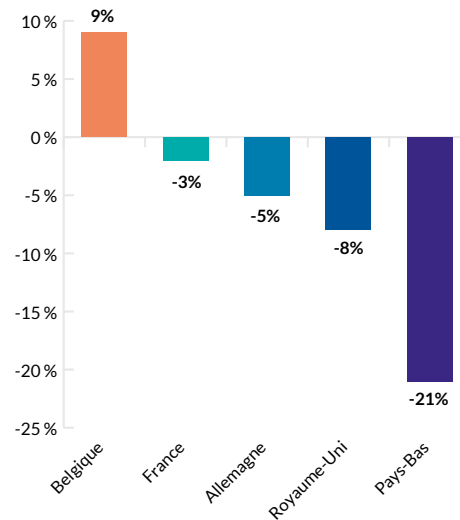
Les premières clientèles étrangères :

Année 2016	Nuitées	% nuitées	DMS*
<b>FRANCE</b>	<b>8 830 793</b>	<b>82,3%</b>	<b>5,5</b>
<b>ÉTRANGER</b>	<b>1 896 212</b>	<b>17,7%</b>	<b>6,2</b>
ROYAUME-UNI	864 252	45,6%	6,5
PAYS-BAS	525 664	27,7%	6,9
BELGIQUE	189 598	10,0%	6,7
ALLEMAGNE	146 585	7,7%	4,3
AUTRES PAYS D'EUROPE**	114 325	6,0%	7,0
SUISSE	24 640	1,3%	3,5
ESPAGNE	17 610	0,9%	3,7
ITALIE	5 685	0,3%	2,9
DANEMARK	4 317	0,2%	3,5
AUTRES PAYS (HORS EUROPE)	3 536	0,2%	2,3
<b>TOTAL</b>	<b>10 727 006</b>	<b>100,0%</b>	<b>5,6</b>

\*Durée moyenne de séjour

\*\* Autres pays d'Europe : Irlande, Pays scandinaves...

ÉVOLUTION DES NUITÉES FRANÇAISES ET INTERNATIONALES ENTRE 2015 ET 2016



Source : Insee



# L'offre des meublés labellisés et chambres d'hôtes en Pays de la Loire

LABELS CHAMBRES D'HÔTES	Loire-Atlantique		Maine-et-Loire		Mayenne		Sarthe		Vendée		Total	
	Étab.*	Lits	Étab.*	Lits	Étab.*	Lits	Étab.*	Lits	Étab.*	Lits	Étab.*	Lits
ACCUEIL PAYSAN	11	44	10	33	12	29	2	4	13	35	48	145
BIENVENUE À LA FERME	2	20	2	15	0	0	1	21	7	52	12	108
BIENVENUE AU CHÂTEAU	6	46	18	132	2	14	2	10	6	40	34	242
CLÉVACANCES	51	136	48	96	3	6	12	24	230	649	344	911
FLEUR DE SOLEIL	2	9	23	171	1	2	4	34	6	40	36	256
GÎTES DE FRANCE	269	721	104	208	42	300	85	606	315	848	812	2 683
RANDO ACCUEIL	3	19	1	13	0	0	0	0	0	0	4	32
BED & BREAKFAST	5	36	2	20	0	0	0	0	1	12	8	68
<b>TOTAL</b>	<b>349</b>	<b>1031</b>	<b>208</b>	<b>688</b>	<b>60</b>	<b>351</b>	<b>106</b>	<b>699</b>	<b>578</b>	<b>1 676</b>	<b>1 298</b>	<b>4 445</b>

LABELS GÎTES RURAUX	Loire-Atlantique		Maine-et-Loire		Mayenne		Sarthe		Vendée		Total	
	Étab.*	Lits	Étab.*	Lits	Étab.*	Lits	Étab.*	Lits	Étab.*	Lits	Étab.*	Lits
ACCUEIL PAYSAN	16	101	5	22	7	62	1	5	6	54	35	244
BIENVENUE À LA FERME	0	0	7	53	5	28	1	9	16	87	29	177
CLÉVACANCES (HABITATS LOISIRS ET CHALET)	133	622	17	68	3	12	7	28	1 506	7 731	1 666	8 461
GÎTES DE FRANCE (GÎTES RU- RAUX ET CHALET LOISIRS)	448	2 295	333	1 332	221	1 238	218	1 665	614	3 055	1 834	9 585
<b>TOTAL</b>	<b>597</b>	<b>3 018</b>	<b>362</b>	<b>1 475</b>	<b>236</b>	<b>1 340</b>	<b>227</b>	<b>1 707</b>	<b>2 142</b>	<b>10 927</b>	<b>3 564</b>	<b>18 467</b>



# L'offre des gîtes labellisés et campings en Pays de la Loire

LABELS GÎTES DE GROUPES	Loire-Atlantique		Maine-et-Loire		Mayenne		Sarthe		Vendée		Total	
	Étab.*	Lits	Étab.*	Lits	Étab.*	Lits	Étab.*	Lits	Étab.*	Lits	Étab.*	Lits
ACCUEIL PAYSAN	1	10	0	0	1	8	0	0	1	15	3	33
BIENVENUE À LA FERME	1	31	1	15	0	0	0	0	0	0	2	46
GÎTES DE FRANCE	12	302	14	295	27	637	32	926	3	52	88	2 212
RANDO ACCUEIL	3	67	4	185	0	0	1	17	0	0	8	269
<b>TOTAL</b>	<b>17</b>	<b>410</b>	<b>19</b>	<b>495</b>	<b>28</b>	<b>645</b>	<b>33</b>	<b>943</b>	<b>4</b>	<b>67</b>	<b>101</b>	<b>2 560</b>

LABELS CAMPINGS À LA FERME	Loire-Atlantique		Maine-et-Loire		Mayenne		Sarthe		Vendée		Total	
	Étab.*	Lits	Étab.*	Lits	Étab.*	Lits	Étab.*	Lits	Étab.*	Lits	Étab.*	Lits
ACCUEIL PAYSAN	4	72	1	38	1	20	0	0	5	142	11	272
BIENVENUE À LA FERME	2	44	2	158	0	0	1	18	6	345	11	565
GÎTES DE FRANCE	3	60	2	90	4	108	0	0	8	1 778	17	2 036
RANDO ACCUEIL	1	6	0	0	0	0	0	0	1	109	2	115
<b>TOTAL</b>	<b>10</b>	<b>182</b>	<b>5</b>	<b>286</b>	<b>5</b>	<b>128</b>	<b>1</b>	<b>18</b>	<b>20</b>	<b>2 374</b>	<b>41</b>	<b>2 988</b>

NB : certains établissements possèdent plusieurs labels - \*Étab. : Établissements

## La fréquentation des Gîtes de France (mai à septembre 2016)

	Mai à septembre 2016	Total des nuitées françaises	Total des nuitées étrangères	Total des nuitées	Part des nuitées étrangères
LOIRE-ATLANTIQUE		99 315	35 298	134 613	26,2%
MAINE-ET-LOIRE**		44 827	7 583	52 410	14,5%
MAYENNE		47 399	6 827	54 226	12,6%
SARTHE		45 157	15 223	60 380	25,2%
VENDÉE		92 868	19 562	112 430	17,4%

Sources : Relais des Gîtes de France - \*\* Dernières données disponibles (données 2015)



# Zoom sur... les deux premières clientèles internationales

## Les Britanniques

### Profil

- Principalement originaires de Londres et du Sud-Est de l'Angleterre.
- Majoritairement les 35-44 ans – les plus dépensiers sont les 45-54 ans.
- Période de séjour : avril à septembre
- Réservations 2 à 4 mois avant le départ, 70% de réservations en ligne.
- Leurs recherches : la tradition et l'authenticité, les séjours insolites, un accueil, un service et des brochures en anglais, un espace de convivialité, le respect de la vie privée et surtout un packaging : plusieurs services en une seule offre.
- Pour venir : 39% par avion, 30% par ferry, et 31% par le tunnel sous la Manche.
- Près 70% des Britanniques viennent en France pour leurs vacances et les loisirs, 20% pour visiter leur famille et 10% pour affaires.
- Budget vacances moyen : 3 081 € en 2015. Le budget vacances des Britanniques est souvent sanctuarisé, dans toutes les classes sociales.
- Leurs goûts : les Britanniques viennent en France pour la diversité culturelle et des types de séjours, l'environnement relativement préservé, l'art de vivre et la gastronomie.

### Chiffres clés

- **La France** : 2<sup>e</sup> destination nationale, derrière l'Espagne, avec 79,7 millions de nuitées.
- **Durée moyenne de séjour** : 6,8 jours.
- 1<sup>ère</sup> destination pour les courts séjours et pour les résidences secondaires.

- Les Britanniques en France : 1<sup>ère</sup> clientèle touristique étrangère.
- Le nombre de séjours est en baisse de 5 %, mais les nuitées et les dépenses sont en augmentation de 1 % chacune par rapport à 2015.
- Grand Ouest : les nuitées britanniques en hôtels et campings sont en baisse de 10,5 % par rapport à 2015.

### Et en Pays de la Loire ?

- 2016 : 1 019 168 nuitées britanniques en hôtels et campings - en baisse de 8 % depuis 2010.
- 1<sup>ère</sup> clientèle étrangère touristique de la région avec 38,4 % des nuitées étrangères.
- 37 % des nuitées britanniques dans les hôtels et campings du Grand Ouest (Normandie, Bretagne et Pays de la Loire) sont réalisées en Pays de la Loire.
- Durée moyenne de séjour : 1,7 jour en hôtel et 6,5 jours en camping.
- 52 % de nuitées sur le littoral. Autres zones attractives : les agglomérations (Nantes, Saumur, Le Mans) et la Loire.
- Les Pays de la Loire : 6<sup>e</sup> destination régionale française des Britanniques derrière l'Île de France, la Nouvelle-Aquitaine, PACA, l'Occitanie et la Bretagne.
- Trafic aérien : 162 800 passagers enregistrés en 2016 entre les aéroports de Nantes-Atlantique et Angers Loire et ceux du Royaume-Uni (7 lignes aériennes).

Sources : Données de fréquentation - INSEE 2010-2016 Tableau de bord Contrat Grand Ouest - 2016 - Atout France, présentation de marché 2016

## Les Néerlandais

### Profil

- Originaires de l'ensemble des Pays-Bas, toutes régions confondues.
- Majoritairement des familles (50%), avec des jeunes enfants entre 0 et 12 ans (40%) ou en couple (43 %).
- Période de séjour : mai à août, réservation dès janvier pour les familles, en avril-mai pour l'été.
- 88 % de réservations en ligne ; 40 % réservent via une agence de voyages.
- Leurs attentes : ils sont très sensibles au rapport qualité-prix des prestations, à la qualité et aux nouveautés en matière d'hébergements (avec du caractère). Ils ont aussi besoin d'une information claire, précise et directe notamment sur les prix et les services dans leur langue, ou bien en anglais qu'ils maîtrisent très bien.
- Usage des réseaux sociaux : au 1<sup>er</sup> rang mondial avec 63,5 % d'utilisateurs dans le pays, ils partagent fortement leurs expériences de vacances sur les réseaux sociaux (6 millions sur Twitter et 9 millions sur Facebook). 67 % des Néerlandais accèdent quotidiennement à internet via leur smartphone et 94 % des foyers disposent d'un accès internet (record européen). Ils souhaitent évidemment un accès wifi pour partager leurs expériences.
- Leurs goûts : les Néerlandais viennent en France pour la nature, les paysages variés, l'espace, la culture et le patrimoine, mais aussi pour faire des randonnées à vélo (84 % de la population néerlandaise possède un vélo). Ils viennent également pour une offre en hôtellerie de plein air de qualité (42 % choisissent le camping comme hébergement pour leur séjour), la qualité de vie et l'art de vivre (gastronomie, vins, shopping...) et l'authenticité.





# Zoom sur... la clientèle allemande



## Les Allemands

### Chiffres clés

- **La France** : 1<sup>ère</sup> destination touristique des Néerlandais avec 43,6 millions de nuitées devant l'Espagne, l'Allemagne et la Belgique. Durée moyenne de séjour : 13 jours.
- **Les Néerlandais en France** : 2<sup>e</sup> clientèle touristique étrangère.

Ils se répartissent sur l'ensemble du territoire français. En 2013, 29 % d'entre eux sont partis en vacances dans l'Ouest.

### Et en Pays de la Loire ?

- 2016 : 556 392 nuitées néerlandaises ont été enregistrées dans les hôtels et les campings en Pays de la Loire, soit une forte baisse de 31 % depuis 2010.
- 2<sup>e</sup> clientèle étrangère touristique de la région, soit 21 % des nuitées étrangères.
- Durée moyenne de séjour : 1,8 jour en hôtel et 6,9 jours en camping.
- 52 % des nuitées sur le littoral, mais cette clientèle apprécie également le tourisme urbain : Le Mans, Saumur, les châteaux de la Loire...

Source : Données de fréquentation - INSEE 2010-2016 Etude NBTC-NIO - Mai 2017 - Atout France, présentation de marché 2016

### Profil

- Principalement originaires des 6 Länder de l'Ouest
- Ils voyagent en couple ou en famille pour un long séjour.
- C'est une clientèle mixte : des jeunes (57 % ont - de 45 ans) et des plus âgés (43 % + de 45 ans) ; des familles avec enfants (56 %), mais aussi des couples/célibataires (28 %) ; une surreprésentation des CSP++ avec revenus moyens ou élevés.
- Leurs critères de choix : le climat, l'accueil de la population locale et le prix du séjour.
- Leurs goûts et motivations : le repos, les activités nautiques, la nature, le patrimoine et la gastronomie. Ils veulent se faire plaisir et découvrir leur région de séjour afin de s'enrichir culturellement. Ils aiment les séjours balnéaires au soleil (vacances d'été) ou les visites culturelles (city breaks et itinérance).
- 46 % des visiteurs allemands choisissent l'hôtel comme hébergement pour leur séjour.
- 75 % des visiteurs allemands viennent en voiture sur la Côte Atlantique.
- Leurs attentes : clientèle exigeante, sensible au rapport prestations / prix et à l'hygiène. Ils préfèrent un accueil, un service et des documentations en allemand. Ils attendent un bon niveau de confort et des infrastructures modernes. Ils sont sensibles aux espaces naturels protégés et au respect de l'environnement.
- Internet est leur première source d'information sur les voyages en France. Il y a 1 200 blogueurs en Allemagne. Ils sont 35 millions sur Facebook.
- Budget vacances moyen : 2 468 € en 2016.

### Chiffres clés

- **La France** : 6<sup>e</sup> destination étrangère avec 86,4 millions de nuitées, après l'Espagne, l'Italie, la Turquie, l'Autriche et la Croatie.  
Durée moyenne de séjour : 6,8 jours.
- **Les Allemands en France** : 3<sup>e</sup> clientèle touristique étrangère derrière les Britanniques et les Néerlandais.  
Sur la Côte atlantique : 1 704 000 nuitées hôtel et camping, pour 251 500 visiteurs et une durée moyenne de séjour de 6,8 jours.

### Et en Pays de la Loire ?

- 2016 : 223 113 nuitées allemandes dans les hôtels et les campings en Pays de la Loire, soit une augmentation de 3 % depuis 2010.
- 4<sup>e</sup> clientèle étrangère touristique de la région soit 8,4 % des nuitées étrangères.
- 61 % de ces nuitées s'effectuent sur le littoral. Les autres zones les plus attractives sont Saint-Nazaire, Le Mans, l'Anjou et la Loire.

Sources : Données de fréquentation - INSEE 2010-2016 Etude CSA sur la Côte Atlantique - Mai 2016 Atout France - Etude sur la clientèle allemande en 2016.



# Une diversité d'activités

## Les activités de loisirs

### La Loire à Vélo

- La Loire à Vélo est un itinéraire vélo de 900 km de Cuffy dans le Cher, à Saint-Brevin-les-Pins, en Loire-Atlantique. De nombreux compteurs automatiques et une méthodologie d'enquête mis en place en 2010 et permettent d'obtenir chaque année une estimation de la fréquentation de cet itinéraire et de son impact économique en termes de consommation.
- En 2016, La Loire à Vélo a été fréquentée par 905 600 cyclistes.
- 45% des cyclistes sont des touristes en séjour ou en itinérance et 55% des excursionnistes (cyclistes randonnant à la journée).
- 67% des touristes français et 33% de touristes étrangers (22% Allemands, 21% Néerlandais, 16% Britanniques).
- 45% d'entre eux privilégient le camping comme hébergement durant leur séjour suivi de l'hôtel (21%).
- Près de 30 M€ de retombées économiques directes estimées en 2016. Les touristes à vélo dépendent en moyenne 80 € par jour et 85 € pour les touristes à vélo étrangers.
- 242 professionnels détenteurs de la marque Accueil Vélo « La Loire à Vélo ». La marque influence les touristes dans leur choix (44% parmi ceux qui la connaissent).

- Le vélo en Pays de la Loire c'est : 2 EuroVéloroutes (373 km La Loire À Vélo/EV6 et 420 km La Véloodyssée / EV1) et 4 grands itinéraires nationaux : La Vélo Francette, La Vallée du Loir à Vélo (V47), Alençon-Saumur (V44), St-Nazaire – Roscoff (V45).



### L'équitation

- Les Pays de la Loire se placent en 1<sup>ère</sup> position au niveau national en nombre d'hippodromes (49), en nombre de chevaux à l'entraînement et d'entraîneurs (600).
- 592 clubs dont 27 centres équestres labellisés « Centre de Tourisme Équestre » et 162 Écoles Françaises d'Équitation avec plus de 38 782 licenciés dont 5 023 licenciés à vocation touristique.
- Principales manifestations : le Mondial du Lion, les CSIO de La Baule et de Saumur, le Pôle Européen du Cheval au Mans, le Cadre Noir de Saumur.

### Le réseau " Visitez nos entreprises "

- L'association « Visitez nos entreprises » compte 48 sites de visite. Plus de 364 014 visiteurs en 2016 dont 33% en groupe et 73% en individuel. 87% de la clientèle est française et 13% étrangère.

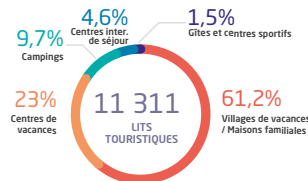
### Les centres de thalasso thérapie

- La région compte 7 centres de thalasso thérapie.
- Deux pics de fréquentation au cours de l'année : avril pour l'avant saison et octobre, pour l'après saison.
- La clientèle suisse reste très majoritairement la première clientèle internationale (63%) suivie des Belges.

### L'Union Nationale des Associations de Tourisme

L'UNAT Pays de la Loire compte :

- 71 hébergements touristiques : 32 en Vendée, 25 en Loire-Atlantique, 9 en Maine et Loire, 3 en Mayenne, 2 en Sarthe



- 1 130 emplois (représentant 823 ETP)
- 1 million de nuitées touristiques
- 67,7 millions d'euros de chiffre d'affaires tourisme



# Une offre structurée sur l'ensemble du territoire

## L'agritourisme\*

Les Pays de la Loire comptent 607 structures réparties entre chambres d'hôtes, gîtes, activités et produits du terroir :

3 réseaux sont déjà engagés dans le développement de l'agritourisme en région :

- Accueil Paysan : 65 adhérents, dont 13 proposant des visites et animations.
- Bienvenue à la ferme : 260 adhérents, dont 28 proposant des visites de fermes.
- Gîtes de France : 282 gîtes « à la ferme » tous hébergements confondus.

*\*L'agritourisme : prestations proposées par des agriculteurs en activité (vente produits fermiers/paysans, marchés de producteurs, restauration, séjours, visites, animations).*

## L'œnotourisme

- **Près de 40 000 ha de vignoble en Pays de la Loire**  
Le Val de Loire est la 3<sup>e</sup> destination viticole de France, en volume d'AOC (Appellation d'Origine Contrôlée). 187 caves en Pays de la Loire (sur 350 en Val de Loire) sont labellisées caves touristiques, 36 "caves touristiques d'Excellence" et 5 territoires des Pays de la Loire sont distingués par le label national "Vignobles & Découvertes".
- **2 millions de visiteurs dans les caves touristiques du vignoble du Val de Loire®** (+ 11 % par rapport à 2014). 1<sup>er</sup> vignoble pour la qualité de son accueil, soit un chiffre d'affaires estimé à 80 millions €

(+ 12% par rapport à 2014). 9 visiteurs sur 10 sont français et dépensent en moyenne 80 € par acte d'achat.

- C'est le 5<sup>e</sup> vignoble français le plus visité derrière le vignoble de Bordeaux, de Champagne, d'Alsace et de Bourgogne.
- 13% des œnotouristes en France ont visité le vignoble du Val de Loire en 2016.

Quelques manifestations œnotouristiques : Vignes, Vins et Randos, les Muscadetours, Festivini...

## Le Nautisme

Le nautisme en Pays de la Loire est constitué d'une gamme très large d'activités nautiques avec plus de 400 prestataires nautiques répartis sur le littoral, la Loire, les rivières et les plans d'eau.

- 370 clubs et centres nautiques (centres nautiques, clubs de voile, char à voile, surf, canoë...)
- 4 sociétés de location de bateaux habitables sans permis répartis sur le canal de Nantes à Brest, l'Erdre, la Mayenne, la Sarthe, la Maine
- 76 bateaux promenades
- 17 promenades en chalands/barques (Parc de Brière, Marais poitevin...)
- 24 bateaux à passagers "La Loire en Bateau"
- 50 balades et randonnées nautiques accompagnées
- 1 compagnie de croisières sur la Loire (Croisieurope depuis 2015)

- 1<sup>er</sup> port de la façade atlantique (trafic) Grand Port Maritime de Nantes Saint-Nazaire.
- 68 ports et des liaisons maritimes vers les îles Yeu et Noirmoutier ainsi que Pornic/Noirmoutier.

De nombreux événements nautiques : Vendée Globe, The Bridge 2017, Foiling Bay, 1000 pagaies, semaine de la glisse...

## Économie maritime :

- 31 200 emplois maritimes dans les Pays de la Loire (2 % de l'emploi total régional), 40 % sont issus du tourisme littoral.
- 1<sup>er</sup> domaine d'activité de l'économie maritime dans la région.

## L'Académie e-Tourisme

L'Académie e-Tourisme est un programme régional de formations aux outils et pratiques numériques destiné à l'ensemble des professionnels du tourisme et adapté à chaque secteur, thématique ou territoire.

- plus de 1200 professionnels ont été formés depuis sa création en 2010 auxquels, s'ajoutent rencontres thématiques, séminaires de sensibilisation...
- 70% de nouveaux stagiaires en 2016

L'offre globale des formations au e-tourisme en région est regroupée sur un unique espace : <http://academie-etourisme-paysdelaloire.fr/>

# 735 lieux de visite et près de 14 millions de visiteurs en Pays de la Loire

## Les principaux lieux de visite






Les cinq premiers sites touristiques par département (classement sur la base du nombre d'entrées payantes 2016\*).



	Site	Thème	Commune	Nbre d'entrées
<b>LOIRE-ATLANTIQUE</b>				
1	Les Machines de l'Île (galerie+éléphant)		Nantes	628 599
2	Escal' Atlantic / Ecomusée / Sous-marin Espadon / Le port de tous les voyages Visites techniques		Saint-Nazaire	262 669
3	Planète Sauvage		Port-Saint-Père	235 065
4	Océarium		Le Croisic	211 664
5	Zoo de la Boissière-du-Doré		La Boissière-du-Doré	123 132
<b>MAINE-ET-LOIRE</b>				
1	Terra Botanica		Angers	226 028
2	Bioparc Zoo de Doué		Doué-La-Fontaine	222 000
3	Château d'Angers		Angers	213 642
4	Abbaye de Fontevraud		Fontevraud-l'Abbaye	187 882
5	Parc Oriental		Maulévrier	105 000



Site	Thème	Commune	Nbre d'entrées
<b>MAYENNE</b>			

1	Le Refuge de l'Arche	 Château-Gontier	88 837**
2	Musée d'Art Naïf et d'Arts Singuliers	 Laval	33 624
3	Musée archéologique de Jublains	 Jublains	28 463
4	CIAP Château de Sainte-Suzanne	 Sainte-Suzanne	27 570
5	Musée Robert Tatin	 Cossé-le-Vivien	25 625







<b>SARTHE</b>			
---------------	--	--	--

1	Zoo de La Flèche	 La Flèche	394 188
2	Papéa Parc	 Yvré-L'Évêque	181 226
3	Musée des 24 heures	 Le Mans	63 810
4	Domaine zoologique de Peschery	 Le Breil-sur-Merize	44 420
5	Spaycific'Zoo	 Spay	40 502

Site	Thème	Commune	Nbre d'entrées
<b>VENDEE</b>			

1	Grand Parc + Cinéscénie du Puy du Fou	 Les Épesses	2 221 000
2	O'Gliss Park	 Le Bernard	190 000
3	Zoo des Sables -d'Olonne	 Les Sables-d'Olonne	140 000
4	Indian Forest	 Moutiers -les-Mauxfaits	110 000
5	Aquarium 7 <sup>e</sup> continent	 Talmont -Saint-Hilaire	95 700

#### LÉGENDE

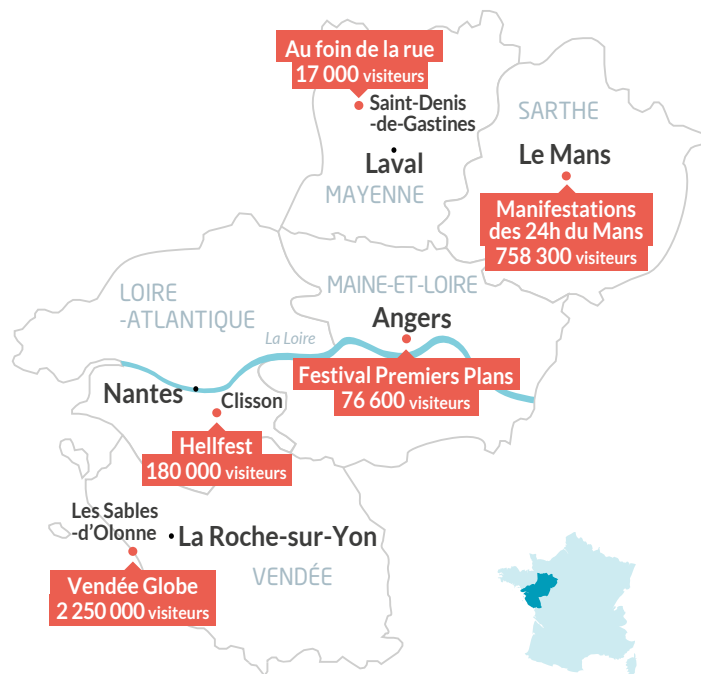
-  Parc animalier
-  Parc à thème
-  Château et architecture civile remarquable
-  Musée thématique
-  Site industriel, artisanal et visite technique
-  Site et musée archéologique



## Des évènements pour certains de renommée internationale

Cette rubrique présente l'événementiel de chaque département qui a enregistré le plus d'entrées payantes en 2016.

Cela concerne des spectacles, des concerts, des manifestations sportives ou culturelles et illustre la diversité des manifestations en Pays de la Loire.



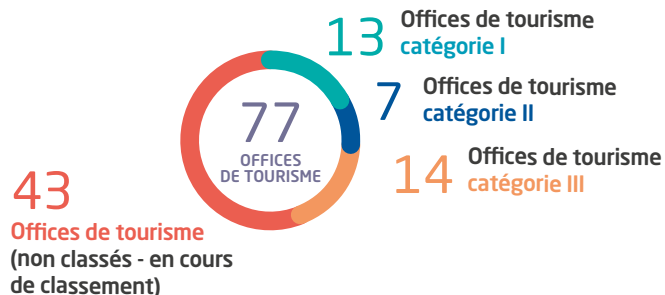


# Un réseau qui maille le territoire

## Les Offices de Tourisme

- 77 Offices de Tourisme
- 182 points d'accueil grand public
- 66 animateurs numériques de territoire
- 30 reporters de Territoire
- 75 conseillers en séjour formés à l'Accueil par Excellence
- 58 OT\* équipés de Tourinsoft
- 136 sites internet ou mobile alimentés par e-SPRIT® (Base de données touristiques régionales)
- 43 OT engagés dans une démarche qualité
- 20 OT ayant la marque nationale "Qualité Tourisme"
- 15 Offices de tourisme labellisés "Tourisme et Handicap"

### RÉPARTITION DES OFFICES DU TOURISME PAR CATÉGORIE



Classement	Loire-Atlantique	Maine-et-Loire	Mayenne	Sarthe	Vendée	Total
CATÉGORIE I	5	3	0	0	5	13
CATÉGORIE II	1	1	0	3	2	7
CATÉGORIE III	1	2	0	9	2	14
OT (NON CLASSÉS -EN COURS DE CLASSEMENT)	12	8	9	2	12	43
<b>TOTAL</b>	<b>19</b>	<b>14</b>	<b>9</b>	<b>14</b>	<b>21</b>	<b>77</b>

\*OT : Office de tourisme

Le classement des Offices de Tourisme va de la catégorie I à III. La catégorie I dispose d'une équipe renforcée et déploie une promotion d'envergure nationale ou internationale dans un bassin de consommation. La catégorie III est une structure de petite taille dotée d'une équipe essentiellement chargée des missions relatives à l'accueil et à l'information touristique.

# 48 800

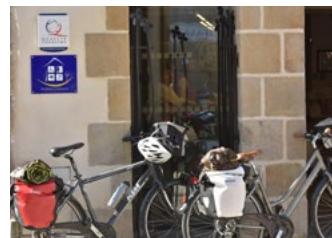
emplois salariés  
touristiques

(Acosst)



# 18 millions

de visiteurs



# 7,6 milliards

d'euros de CA  
annuel estimé

# 7,8%

du PIB  
régional

# 80 millions

de nuitées  
touristiques



# 15%

de nuitées  
internationales

# 4 premières

clientèles  
internationales

# GB

38%

# NL

21%

# B

11%

# D

8%

Plus d'informations  
sur l'économie touristique :

[www.agence-paysdelaloire.fr/ort](http://www.agence-paysdelaloire.fr/ort)

Création graphique : FABIENMARE.COM



L'Agence régionale  
Pays de la Loire  
Territoires d'Innovation

Ce document est réalisé par l'Observatoire Régional du Tourisme pour le compte  
de la Région des Pays de la Loire.

L'Agence régionale - Pays de la Loire Territoires d'Innovation  
7, rue du Général de Bollardièrre - CS 80221 - 44202 Nantes Cedex 2

[www.agence-paysdelaloire.fr](http://www.agence-paysdelaloire.fr)