

2016

Chiffres clés du tourisme

DES PAYS DE LA LOIRE



l'esprit grand ouvert



Le tourisme

EN PAYS DE LA LOIRE

Sommaire

Panorama

Carte d'identité.....	3
L'estimation de la capacité d'accueil	4
La fréquentation et le poids économique du tourisme en Pays de la Loire.....	5
La clientèle française en Pays de la Loire.....	6
Zoom : quelques données clefs sur La Loire À Vélo	7

Hôtellerie de tourisme

L'offre en hôtellerie de tourisme	8
La fréquentation en hôtellerie de tourisme.....	9
La clientèle en hôtellerie de tourisme.....	10

Hôtellerie de plein air

L'offre en hôtellerie de plein air	11
La fréquentation en hôtellerie de plein air	12
La clientèle en hôtellerie de plein air.....	13

Autres hébergements

L'offre des meublés labellisés et chambres d'hôtes	14-15
La fréquentation des " Gîtes de France "	16
Zoom : quelques données sur le tourisme littoral	17

Panorama des activités et évènements

Les activités de loisirs.....	18-19
Les principaux lieux de visite.....	20-21
Les évènements	22
Les Offices de Tourisme et Syndicats d'Initiative (OTSI)	23

Glossaire

- Arrivée : une personne arrivant dans un hébergement.
- Durée moyenne de séjour (DMS) : rapport entre le nombre de nuitées et le nombre d'arrivées.
- Nuitée : une nuit passée par une personne dans un hébergement.
- Séjour : au moins une nuit en lieu fixe. La durée du séjour est comptabilisée en nuits, les séjours peuvent être professionnels ou personnels.
- Hôtellerie de plein air : ensemble des campings.
- Emplacement nu : parcelle sans construction.
- Emplacement équipé : où sont installées des habitations de type mobile-homes, chalets.
- Meublé de tourisme : villa ou appartement loué à une clientèle de passage.
- Gîte rural : meublé de tourisme situé en milieu rural.
- Gîte de groupe : hébergement généralement en dortoir.
- Chambre d'hôtes : hébergement touristique situé dans l'habitation du propriétaire ou dans un bâtiment attenant.
- Centre de vacances : hébergement collectif destiné aux jeunes âgés de 4 à 17 ans, lors de leurs congés scolaires, ou de leurs loisirs.

Sources et méthodologie

L'estimation des lits touristiques se calcule sur la base des ratios définis par la DGE :

- Hôtels : nombre de chambres X 2
- Campings : nombre d'emplacements nus X 3 nombre d'emplacements équipés X 4
- Résidences secondaires : nombre de résidences X 5
- Gîtes et meublés : nombre de gîtes X 4
- Chambres d'hôtes : nombre de chambres X 2.

Les résultats présentés ici portent sur l'année 2015. Ils sont définis à méthodologie constante par rapport aux publications précédentes. Ils sont issus de différentes sources nationales (Compte Satellite du Tourisme, INSEE, DGE...), régionales et départementales. Ce document est réalisé par l'ORT des Pays de la Loire en collaboration avec ses partenaires.

Carte d'identité

DES PAYS DE LA LOIRE

Chaque année, la région accueille 18 millions de visiteurs.

Présentation générale du territoire

- **3 661 000 habitants** (estimation Insee 2016) : 8^e région française, 5,6% de la population française
- **5 départements** (Loire-Atlantique, Maine-et-Loire, Mayenne, Sarthe et Vendée), **1 357 communes**.
- Superficie : **32 082 km²** : près de 6% de la superficie de la France métropolitaine
- Densité de population : **114 habitants** par km² (estimation Insee)
- PIB par habitant : **28 639 €**, 4^{ème} rang national (estimation Insee)
- **48 400 emplois** salariés touristiques directs soit 4% de l'emploi touristique national (estimation Acooss 2013)
- **7,6 milliards d'€** de chiffre d'affaires annuel estimé, **2,6 milliards d'€** de valeur ajoutée
- **7,8%** du PIB régional

Atouts et équipements touristiques en Pays de la Loire

- **450 km** de littoral
- **215 km** de plage
- **250 km** de Loire dont 75 km inscrits au Patrimoine Mondial de l'UNESCO
- **375 km** de rivières navigables
- **68 ports** et mouillages de plaisance : 50 sur le littoral (dont 13 ports à flot)
- **2 500 km** d'itinéraires cyclables balisés et sécurisés dont 2 EuroVélo (250 km de La Loire À Vélo/EV6 et 420 km de La Véloodyssée/EV1) et 4 grands itinéraires nationaux : La Vélo Francette, La Vallée du Loir à Vélo (V47), Alençon-Saumur (V44), St-Nazaire - Roscoff (V45)
- **578 établissements** labellisés Accueil Vélo
- **26 200 km** d'itinéraires de randonnée pédestre
- **5 000 km** d'itinéraires équestres recensés
- **26 centres équestres** labellisés " Centre de Tourisme Equestre " et 156 Ecoles Françaises d'Equitation
- **32 golfs**
- **7 centres** de thalassothérapie
- **9 casinos**
- **14 palais** des congrès et parcs d'exposition
- **128 offices** de tourisme et 12 syndicats d'initiative
- **125 châteaux** et architectures civiles remarquables
- **189 musées**, écomusées, centres d'interprétation et centres d'art contemporain
- **170 sites** industriels, agricoles, artisanaux dont 47 entreprises labellisées " Visitez nos entreprises "
- **133 parcs**, jardins et arboretums
- **11 Villes** et Pays d'Art et d'Histoire
- **38 Petites Cités** de Caractère
- **4 Parcs Naturels Régionaux** (Brière, Loire-Anjou-Touraine, Normandie-Maine, Marais poitevin) et 19 réserves naturelles régionales labellisées.
- **353 communes** labellisées " Villes et Villages Fleuris " en 2015, dont 20 sont titulaires du label " 4 fleurs ". 15 nouvelles communes obtiennent une 1^{ère} fleur en 2015
- **3^e vignoble** français en nombre d'AOC et 5 territoires labellisés " Vignobles et découverte "
- **187 caves** touristiques labellisées sur le Val de Loire régional et 2 Maisons des Vins





L'estimation de la capacité d'accueil EN PAYS DE LA LOIRE

Plus de 1,4 million de lits touristiques : près d'un quart en hébergement marchand et trois quarts en résidences secondaires. Les campings représentent plus de 50 % des lits marchands.

Hébergements	Loire-Atlantique		Maine-Loire		Mayenne		Sarthe		Vendée		Total	
	Étab.*	Lits	Étab.*	Lits	Étab.*	Lits	Étab.*	Lits	Étab.*	Lits	Étab.*	Lits
HÔTELLERIE DE PLEIN AIR	145	59 169	70	15 708	19	2 421	53	10 941	339	165 000	626	253 239
HÔTELLERIE DE TOURISME	274	21 134	149	8 776	50	2 222	104	6 400	191	10 060	768	48 592
MEUBLÉS CLASSÉS TOURISME* ET OU LABELLISÉS	900	4 236	606	3 146	219	1 256	261	1 928	6 868	31 562	8 854	42 128
dont "Gîtes de France" (gîtes+chalets)	424	2 184	324	1 672	214	1 183	213	1 638	578	2 872	1 753	9 549
dont Clévacances (habitats loisirs et chalets)	120	575	25	100	3	12	17	68	1 925	9 625	2 090	10 380
CENTRES DE VACANCES	29	2 153	72	5 171	65	4 059	45	3 693	117	13 244	328	28 320
RÉSIDENCES DE TOURISME	57	16 020	5	1 274	0	0	2	836	41	16 332	105	34 462
MAISONS FAMILIALES	8	496	18	1 336	0	0	4	298	27	3 225	57	5 355
VILLAGES DE VACANCES CLASSÉS	7	2 424	1	44	1	175	0	0	28	6 714	37	9 357
CHAMBRES D'HÔTES*	477	2 574	432	3 078	148	928	248	1 781	916	3 897	2 221	12 258
dont " Gîtes de France "	109	699	236	632	38	275	87	612	330	882	800	3 100
dont " Clés Vacances "	40	111	50	100	3	6	14	28	232	987	339	1 242
AUBERGES DE JEUNESSE	1	123	0	0	0	0	1	28	1	50	3	201
TOTAL HÉBERGEMENTS MARCHANDS	1 898	108 329	1 353	38 533	502	11 061	718	25 905	8 528	250 084	12 999	433 912
RÉSIDENCES SECONDAIRES	70 215	351 075	10 323	51 615	7 777	38 885	13 425	67 125	97 921	489 605	199 661	998 305
CAPACITE D'ACCUEIL TOTALE	72 113	459 404	11 676	90 148	8 279	49 946	14 143	93 030	106 449	739 689	212 660	1 432 217

Étab.*: Établissements - * Sources de données différentes - Sources : Insee, Relais départementaux des Gîtes, Clévacances, FUAJ, LFAJ, SNRT, Agences départementales du Tourisme

La fréquentation et le poids économique du tourisme

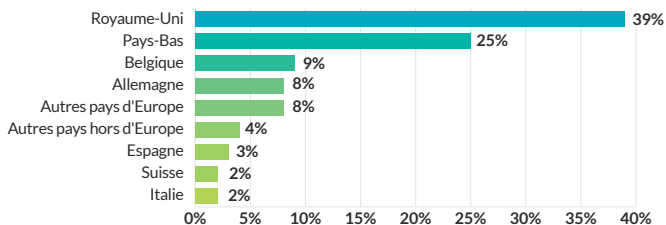
EN PAYS DE LA LOIRE

En 2015, la région a accueilli environ 80 millions de nuitées touristiques* (tout hébergement et toute nationalité confondus).

Les nuitées internationales en hôtels et campings en 2015

2 835 611 nuitées internationales, ce qui représente 16% de l'ensemble des nuitées hôtels et campings en Pays de la Loire.

LES NUITÉES INTERNATIONALES EN HÔTELS ET CAMPINGS EN 2015

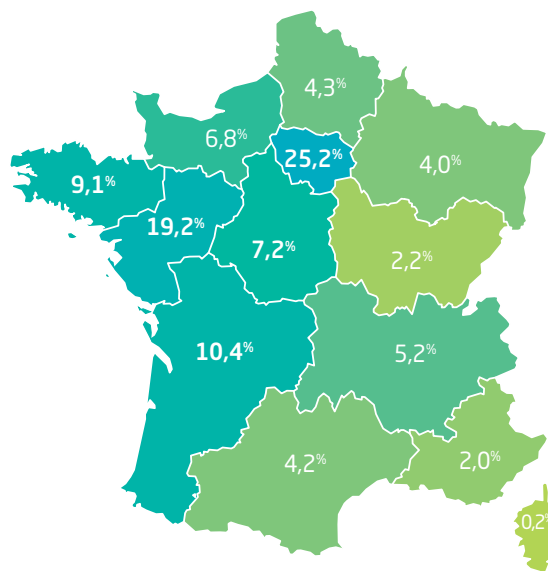


Estimation du poids économique du tourisme en Pays de la Loire

Le chiffre d'affaires direct du tourisme est estimé à 7,6 milliards d'€ et la valeur ajoutée est estimée à 2,6 milliards d'€ :

- soit 7,8 % du PIB régional, contre 7,2 % au niveau national.
- La valeur ajoutée du secteur économique du tourisme est comparable, en région, à celle des secteurs d'activités comme l'agroalimentaire (2,8 milliards d'€), l'information-communication (2,4 milliards d'€), l'agriculture (2,3 milliards d'€).

ORIGINE DE LA CLIENTÈLE FRANÇAISE EN PAYS DE LA LOIRE



La clientèle française

EN PAYS DE LA LOIRE

La moyenne des dépenses des touristes français est de **353€ par voyage (la moyenne nationale est de 428€)**.
(2014)

Les nuitées françaises

Selon l'enquête TNS Sofres de 2015, la région des Pays de la Loire est :

- 4^e région de destination pour les voyages des Français
- 6^e pour les nuitées soit 69,4 millions de nuitées (marchandes et non marchandes).
- 3^e région française pour les courts voyages (inférieurs à 4 jours)
- 6^e région française pour les longs voyages (supérieurs à 4 jours)
- Durée moyenne de séjour des Français dans la région est de 4,9 nuits (la moyenne nationale est de 5,1 nuits).
- Les nuitées en hébergement non-marchand, en famille et en résidence secondaire sont prédominantes (au-delà de la moyenne nationale) suivies ensuite par le camping.
- Les touristes en provenance de l'ouest de la France représentent un tiers des voyages effectués dans la région suivis des Franciliens puis du Bassin parisien ouest. Ces 3 zones géographiques constituent près de 72% des bassins de clientèles de la région (marchand et non-marchand).

Les taux de départ tous motifs des Ligériens et Franciliens :

- Les Ligériens : 79,9% avec une moyenne de 5,2 voyages dans l'année soit un taux un peu inférieur à la moyenne nationale.
- Les Franciliens : 82,6% de taux de départ et 6,0 voyages en moyenne.

Indicateurs	Pays de la Loire	France
Nombre de séjours (en millions)	14,4	191,6
Nombre de nuitées (en millions)	69,4	961,7
MODE D'HEBERGEMENT (en séjours)		
Non marchand	70,4%	69,7%
Chez quelqu'un de la famille	45,2%	46,5%
Chez des amis	12,2%	11,4%
Résidence secondaire	10,9%	9,6%
Marchand	29,6%	30,4%
Hôtel	7,6%	9,9%
Camping	9,1%	5,7%
Location, gîte rural et chambre d'hôtes	9,9%	10,6%
Autres	5,1%	6,4%
PCS* DU CHEF DE FAMILLE (en séjours)		
Inactif (étudiants, retraités)	29,3%	32,6%
Cadre, profession libérale	19,0%	16,5%
Profession intermédiaire	19,2%	16,9%
Ouvrier	17,3%	17,0%
Employé	9,3%	10,5%
Artisan, commerçant, chef d'entreprise	4,3%	5,0%
Agriculteur	1,5%	1,6%
ÂGE DE L'INDIVIDU (en séjours)		
15-24 ans	9,7%	12,5%
25-34 ans	16,8%	15,6%
35-49 ans	28,6%	26,6%
50-64 ans	26,1%	24,4%
65 ans et plus	18,8%	20,8%

* PCS : Professions et Catégories Sociales
Source : TNS Sofres 2015



Zoom sur... LA LOIRE À VÉLO



Une fréquentation en forte progression +23%

Le doublement des retombées économiques : 29,6 millions d'euros estimés.

La Loire À Vélo

- Plus 900 km d'itinéraires de Cuffy, dans le Cher, à Saint-Brevin-les-Pins, en Loire-Atlantique
- 1 itinéraire intégré à l'EuroVelo6, appelé " Eurovéloroute des fleuves " traversant 10 pays de la mer Noire à l'océan Atlantique.
- 578 professionnels détenteurs de la marque " La Loire À Vélo " dont 242 en Pays de la Loire
- 9 900 vélos transportés en 2015 grâce au service Train Vélo Loire entre Orléans et Saint-Brevin-les-Pins

La fréquentation

- 67% de touristes Français et 33 % de touristes étrangers
- 935 000 cyclistes ont emprunté La Loire À Vélo en 2015
- 57 % d'excursionnistes (cyclistes randonnant à la journée ou moins)
- 43 % de touristes (un poids très supérieur aux autres itinéraires français)
- Plus de 3 cyclistes sur 10 sont étrangers : 22 % Allemands, 21 % Néerlandais, 16 % Britanniques
- Les excursionnistes ligériens se sont appropriés l'itinéraire

Type de cycliste

- Un quart de cyclistes est itinérant (touristes se déplaçant à vélo en changeant d'hébergements au fil de leur progression)
- Doublement de la pratique itinérante en 5 ans
- Ils sont plus de 6 sur 10 à être des cyclistes loisirs (touristes se déplaçant à vélo à la journée sur des distances faibles)

Sources : ORT - Etude Loire À Vélo 2016

Description du parcours

- 13% des cyclistes font une boucle, 61% un aller-retour
- En moyenne, les cyclistes parcourent 44 km par sortie
- La Loire À Vélo contribue à allonger la durée moyenne de séjour (8 jours en moyenne) et la fréquentation sur les ailes de la saison

Pratique de visite sur l'itinéraire

- Pour plus de 9 touristes sur 10, la possibilité de faire du vélo est un facteur déterminant dans le choix de la destination
- Une pratique conviviale : plus de 8 cyclistes sur 10 voyagent à plusieurs
- Près de 39 % des touristes viennent en train sur l'itinéraire
- 45 % d'entre eux privilégient le camping comme hébergement durant leur séjour suivis de l'hôtel (21%)
- La marque Accueil Vélo influence le choix des touristes 44% de ceux qui la connaissent
- Une clientèle en demande de services le long de l'itinéraire (aires d'arrêt, offre des loisirs à proximité, offres de café, restaurant...)

Dépenses

- Les touristes à vélo dépensent en moyenne 80 € par jour
- Les touristes à vélo étrangers 85€ par jour en moyenne
- Les excursionnistes 1,50 € en moyenne



Cette appellation est délivrée par l'Union européenne. L'Europe s'engage dans le bassin de la Loire avec le Fonds européen de développement régional.

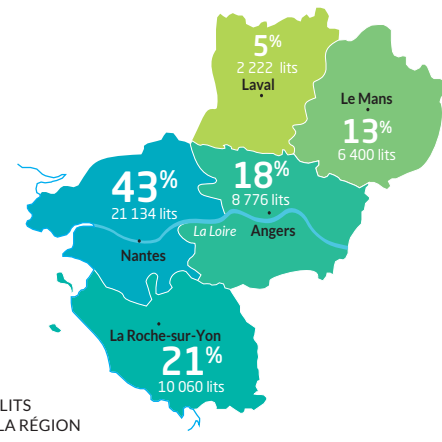
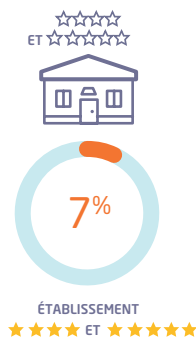
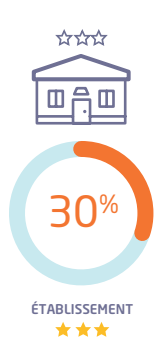
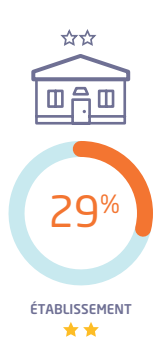




L'offre en hôtellerie de tourisme



En 2015, 768 établissements homologués en Pays de la Loire, soit 48 592 lits touristiques.



RÉPARTITION DU NOMBRE DE LITS SUR LES 5 DÉPARTEMENTS DE LA RÉGION

	Loire-Atlantique		Maine-et-Loire		Mayenne		Sarthe		Vendée		Total	
	Étab.*	Lits	Étab.*	Lits	Étab.*	Lits	Étab.*	Lits	Étab.*	Lits	Étab.*	Lits
SANS ÉTOILE	65	2 366	40	1 292	16	366	36	1 104	63	1 668	220	6 796
1*	16	1 266	9	876	2	108	5	536	6	356	38	3 142
2*	87	5 322	39	2 078	18	810	21	1 360	60	2 740	225	12 310
3*	82	7 848	45	3 144	14	938	37	2 726	54	4 634	232	19 290
4*	21	3 652	15	1 366	/	/	5	674	7	610	48	6 302
5*	3	680	1	20	/	/	/	/	1	52	5	752
TOTAL	274	21 134	149	8 776	50	2 222	104	6 400	191	10 060	768	48 592

Source : Insee - Étab. : Établissements



La fréquentation en hôtellerie de tourisme

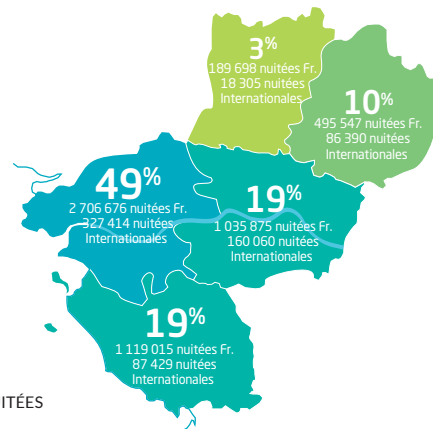
Les Pays de la Loire sont la 9^e région d'accueil des nuitées hôtelières en France.

6,6 millions de nuitées en hôtel en 2015, une fréquentation en légère hausse par rapport à 2014

- 89 % de nuitées françaises
- 11 % de nuitées étrangères. Ce taux atteint 17,3 % dans les catégories 4 et 5 étoiles.
- Les 4 premières clientèles étrangères sont les Britanniques, les Belges, les Allemands, les Espagnols.
- Le taux d'occupation pour l'hôtellerie de tourisme est en moyenne de 53%.
- La durée moyenne des séjours des Français en hôtel est de 1,6 nuit et de 1,9 nuit pour les étrangers.
- Plus de la moitié des nuitées est effectuée entre mai et septembre.
- 40 % des nuitées sont effectuées dans les hôtels 3 étoiles.
- Les nuitées d'affaires représentent plus de la moitié des nuitées quelque soit la catégorie d'établissement (moyenne 52%).

Nuitées Hôtels	Françaises	Internationales	Total	% nuitées totales	Part des nuitées inter.
1 ET 2*	2 133 561	170 557	2 304 118	34,7%	7,4%
3*	2 268 078	322 881	2 590 959	39,1%	12,5%
4 ET 5*	880 713	183 843	1 064 556	16,1%	17,3%
NON CLASSÉS	618 033	52 999	671 032	10,1%	7,9%
TOTAL GÉNÉRAL	5 900 385	730 280	6 630 665	100,0%	11,0%

Source : Insee



RÉPARTITION DES NUITÉES PAR DÉPARTEMENT

Données hôtelières par département tenant compte du secret statistique



NUITÉES D'AFFAIRES

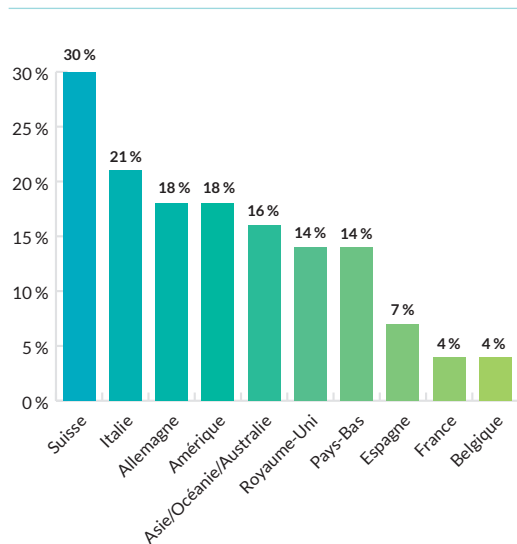


La clientèle en hôtellerie de tourisme

Plus de la moitié des nuitées étrangères sont britanniques, belges, allemandes et espagnoles.

	Nuitées	% nuitées	DMS*
FRANCE	5 900 385	89%	1,6
ÉTRANGER	730 280	11%	1,9
	606 807	83,10%	1,9
EUROPE			
Royaume-Uni	174 702	23,90%	1,8
Belgique	78 301	10,70%	2,1
Allemagne	76 737	10,50%	2
Espagne	54 085	7,40%	1,8
Italie	45 499	6,20%	1,8
Suisse	41 659	5,70%	1,8
Pays-Bas	30 810	4,20%	1,9
Russie	15 336	2,10%	2,6
Irlande	7 821	1,10%	1,8
AMÉRIQUES	71 868	9,80%	1,9
États Unis	51 256	7,00%	1,9
	39 645	5,40%	2
ASIE / OCÉANIE / AUSTRALIE			
Japon	6 418	0,90%	1,8
Chine	5 866	0,80%	1,7
Proche-Moyen-Orient	4 982	0,70%	2
AFRIQUE	11 956	1,60%	2,1
TOTAL	6 630 665	100%	1,6

ÉVOLUTION DES NUITÉES FRANÇAISES ET INTERNATIONALES ENTRE 2014 ET 2015



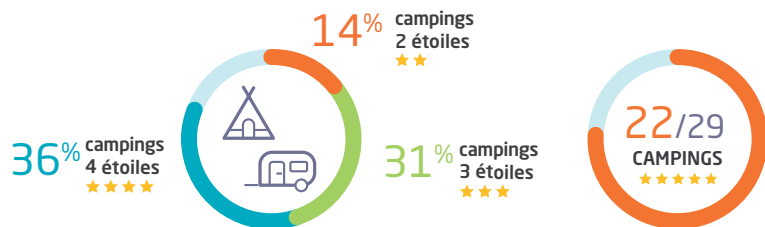
UNE CROISSANCE PLUS IMPORTANTE DES NUITÉES INTERNATIONALES QUE DES NUITÉES FRANÇAISES EN 2015



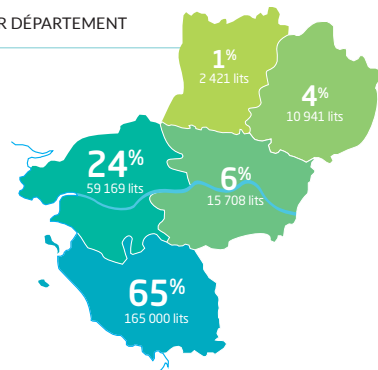
L'offre en hôtellerie de plein air

626 établissements soit 253 239 lits en 2015.

RÉPARTITION DES LITS PAR DÉPARTEMENT



SONT SITUÉS EN VENDÉE



	Loire-Atlantique	Maine-et-Loire	Mayenne	Sarthe	Vendée	Total
Nombre total de campings	145	70	19	53	339	626
CAMPINGS LABELISÉS "CAMPING QUALITÉ"	17	7	0	8	24	56
NON CLASSÉS	19	17	10	16	27	89
1*	11	6	0	1	16	34
2*	28	22	2	13	73	138
3*	58	12	7	19	106	202
4*	26	10	0	3	95	134
5*	3	3	0	1	22	29
NOMBRE D'EMPLACEMENTS DE PASSAGE	13 773	4 995	806	3 446	38 302	61 322
NOMBRE TOTAL DE LITS	59 169	15 708	2 421	10 941	165 000	253 239

Sources : Données INSEE 2015

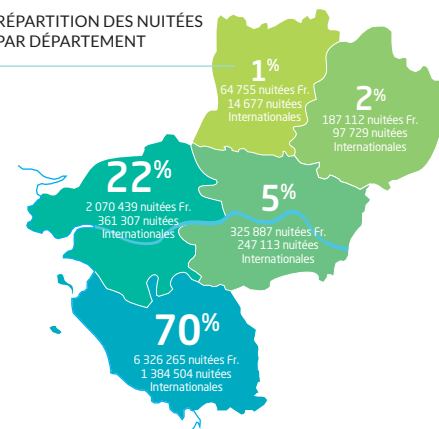
La fréquentation en hôtellerie de plein air



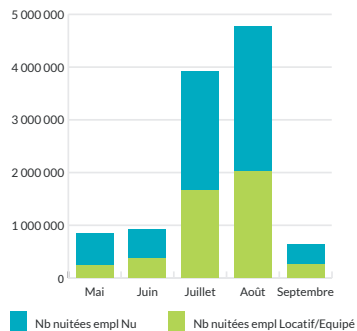
Les Pays de la Loire sont la 4^e région d'accueil des nuitées camping en France.

- Plus de 11 millions de nuitées en camping en 2015, une fréquentation en hausse par rapport à 2014.
- 81% de nuitées françaises.
- 19% de nuitées étrangères (soit plus de 2 millions de nuitées internationales). Ce taux atteint 20% dans les campings 3 et 4 étoiles.
- Le taux d'occupation en hôtellerie de plein air est en moyenne de 39% (54% sur les emplacements équipés)
- La durée moyenne des séjours des Français en camping est de 5,7 nuits et de 6,3 nuits pour les étrangers.
- 87% des nuitées sont effectuées dans les campings 3* et 4*.
- 78% des nuitées sont effectuées sur le littoral.

RÉPARTITION DES NUITÉES PAR DÉPARTEMENT



FRÉQUENTATION PAR TYPE D'EMPLACEMENT



Nuitées campings	Françaises	Internationales	Total	Part de nuitées internationales
NON CLASSÉS	276 755	34 230	310 986	11,0%
* ET **	965 510	118 143	1 083 652	10,9%
*** ET **** ET *****	7 732 193	1 952 958	9 685 150	20,2%
TOTAL	8 974 457	2 105 331	11 079 788	19,0%

Sources : Insee - DGE



La clientèle en hôtellerie de plein air

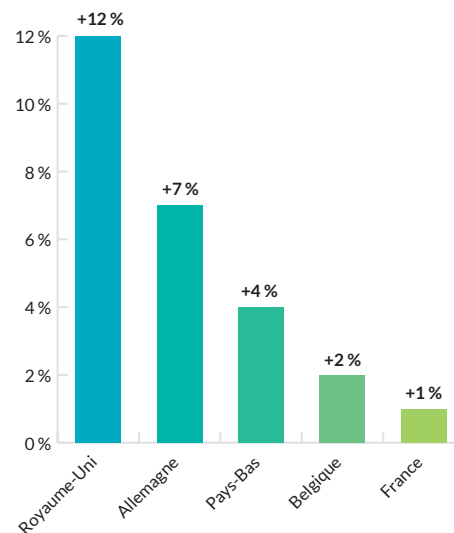
19% de nuitées internationales dont plus des 3/4 sont britanniques et néerlandaises.

Les premières clientèles étrangères :

Année 2015	Nuitées	% nuitées	DMS*
FRANCE	8 974 457	81,0%	5,7
ÉTRANGER	2 105 331	19,0%	6,3
ROYAUME-UNI	934 668	44,5%	6,6
PAYS-BAS	666 262	31,7%	7,3
BELGIQUE	173 633	8,3%	6,7
ALLEMAGNE	154 581	7,4%	4,3
AUTRES PAYS D'EUROPE	115 329	5,5%	5,7
SUISSE	26 461	1,3%	3,7
ESPAGNE	20 513	1,0%	3,7
ITALIE	6 956	0,3%	2,2
DANEMARK	3 831	0,2%	4,1
AUTRES PAYS (HORS EUROPE)	3 097	0,1%	2,6
ENSEMBLE	11 079 788	100,0%	5,8

*Durée moyenne de séjour

ÉVOLUTION DES NUITÉES FRANÇAISES ET INTERNATIONALES



RETOUR DES BRITANNIQUES ET DES ALLEMANDS EN 2015



L'offre des meublés labellisés et chambres d'hôtes en Pays de la Loire

LABELS CHAMBRES D'HÔTES	Loire-Atlantique		Maine-et-Loire		Mayenne		Sarthe		Vendée		Total	
	Étab.*	Lits	Étab.*	Lits	Étab.*	Lits	Étab.*	Lits	Étab.*	Lits	Étab.*	Lits
ACCUEIL PAYSAN	11	22	10	20	12	24	2	4	12	24	47	94
BIENVENUE À LA FERME	2	20	2	13	0	0	1	21	7	54	12	108
BIENVENUE AU CHÂTEAU	7	44	21	144	2	14	4	30	7	42	41	274
CLÉVACANCES	40	111	50	100	3	9	14	28	232	987	339	1 235
FLEUR DE SOLEIL	0	0	43	108	0	0	13	34	16	42	72	184
GÎTES DE FRANCE	109	699	236	632	38	275	87	612	330	882	800	3 100
RANDO ACCUEIL	3	19	2	21	0	0	0	0	0	0	5	40
BED & BREAKFAST	4	16	2	10	0	0	0	0	0	0	6	26
TOTAL	176	931	366	1 048	55	322	121	729	604	2 031	1 322	5 061

LABELS GÎTES RURAUX	Loire-Atlantique		Maine-et-Loire		Mayenne		Sarthe		Vendée		Total	
	Étab.*	Lits	Étab.*	Lits	Étab.*	Lits	Étab.*	Lits	Étab.*	Lits	Étab.*	Lits
ACCUEIL PAYSAN	15	113	5	22	8	60	1	5	9	69	38	269
BIENVENUE À LA FERME	0	0	6	47	5	28	1	9	16	87	28	171
CLÉVACANCES (HABITATS LOISIRS ET CHALET)	120	575	25	100	3	12	17	68	1 925	9 625	2 090	10 380
GÎTES DE FRANCE (GÎTES RURAUX ET CHALET LOISIRS)	424	2 184	324	1 672	214	1 183	213	1 638	578	2 872	1 753	9 549
TOTAL	559	2 872	360	1 841	230	1 283	232	1 720	2 528	12 653	3 909	20 369

Sources : Gîtes de France, Clévacances, Rando Accueil, Bienvenue à la Ferme, Accueil Paysan, Fleur de Soleil, Bienvenue au Château, Bed & Breakfast
Étab. : Établissements



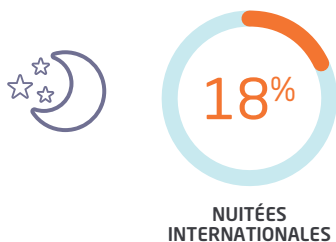
LABELS GÎTES DE GROUPES	Loire-Atlantique		Maine-et-Loire		Mayenne		Sarthe		Vendée		Total	
	Étab.*	Lits	Étab.*	Lits	Étab.*	Lits	Étab.*	Lits	Étab.*	Lits	Étab.*	Lits
ACCUEIL PAYSAN	1	10	0	0	1	8	0	0	0	0	2	18
BIENVENUE À LA FERME	1	31	1	15	0	0	0	0	0	0	2	46
GÎTES DE FRANCE	10	273	13	295	29	720	32	926	3	53	87	2 267
RANDO ACCUEIL	3	67	4	149	0	0	1	17	0	0	8	233
TOTAL	15	381	18	459	30	728	33	943	3	53	99	2 564

LABELS CAMPINGS À LA FERME	Loire-Atlantique		Maine-et-Loire		Mayenne		Sarthe		Vendée		Total	
	Étab.*	Lits	Étab.*	Lits	Étab.*	Lits	Étab.*	Lits	Étab.*	Lits	Étab.*	Lits
ACCUEIL PAYSAN	6	90	1	24	1	24	0	0	6	208	14	346
BIENVENUE À LA FERME	2	44	2	169	0	0	1	18	6	357	11	588
GÎTES DE FRANCE	3	60	2	90	3	58	0	0	7	1 048	15	1 256
TOTAL	11	194	5	283	4	82	1	18	19	1 613	40	2 190

NB : certains établissements possèdent plusieurs labels
Étab. : Établissements

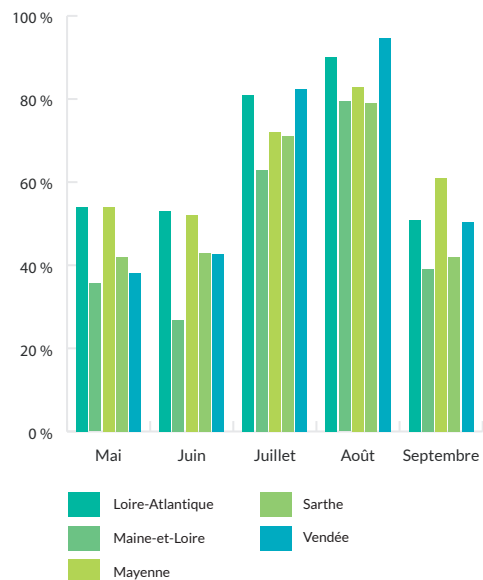
La fréquentation des Gîtes de France

Le nombre total de nuitées, pour la saison 2015, s'élève à 372 738 nuitées en Pays de la Loire.



Mai à septembre 2015	Total des nuitées françaises	Total des nuitées étrangères	Total des nuitées	Part des nuitées étrangères
LOIRE-ATLANTIQUE	77 368	19 342	96 710	20,0%
MAINE-ET-LOIRE	44 827	7 583	52 410	14,5%
MAYENNE	44 691	10 257	54 948	18,7%
SARTHE	41 735	13 298	55 033	24,2%
VENDÉE	95 495	18 142	113 637	16,0%
TOTAL RÉGION	304 116	68 622	372 738	18,4%

TAUX D'OCCUPATION DES MEUBLÉS GÎTES DE FRANCE PAR MOIS ET PAR DÉPARTEMENT POUR LA SAISON 2015





Zoom sur... QUELQUES DONNÉES SUR LE TOURISME LITTORAL

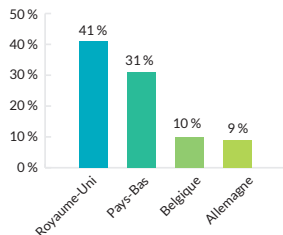
1) L'offre et la fréquentation du littoral régional

- 73% des lits touristiques marchands de la région en hôtel et camping.
- 84% des lits en résidences secondaires de la région.
- Plus de 60% des nuitées françaises ligériennes en hôtels et campings sur le littoral ligérien.
- 13,6% de clientèles internationales en hôtellerie et hôtellerie en plein air sur le littoral ligérien.
- Les 4 premières clientèles étrangères sont les Britanniques, les Néerlandais, les Allemands et les Belges.

Hôtellerie de plein air :

- 55% des campings se situent sur le littoral.
- 73% des campings, sont des établissements 3 ou 4 étoiles.
- Plus de 85% des lits en campings 4 étoiles de la région se situent sur le littoral.
- 78% des nuitées régionales sont effectuées sur le littoral.
- Les nuitées étrangères représentent 14,2% des nuitées (moyenne régionale : 19%)
- Les 4 premières clientèles sont les Britanniques, les Néerlandais, les Belges, les Allemands.

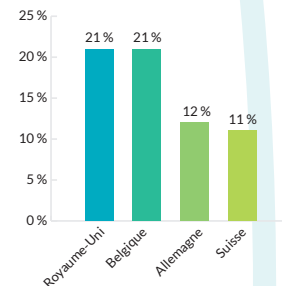
NUITÉES EN CAMPINGS DES PRINCIPALES CLIENTÈLES ÉTRANGÈRES



Hôtels

- 28% des hôtels se situent sur le littoral.
- Durée moyenne de séjour de 1,8 jour pour les Français contre 2,3 jours pour les étrangers.
- 3 des 5 hôtels 5 étoiles de la région se trouvent sur le littoral.
- Les nuitées étrangères représentent 8% des nuitées (moyenne régionale : 11%).
- Les 4 premières clientèles sont les Britanniques, les Belges, les Allemands, les Suisses.

NUITÉES EN HÔTELS DES PRINCIPALES CLIENTÈLES ÉTRANGÈRES



2) L'emploi et le poids économique

- 43% du chiffre d'affaires du tourisme ligérien généré par les communes du littoral (hors rétro-littoral).
- 3,3 milliards d'euros de chiffre d'affaires (hors rétro-littoral) générées dans les activités économiques des communes du littoral.
- 13 340 emplois salariés touristiques directs (hors saisonniers)
- 31% des emplois touristiques ligériens.

Quelques données nationales sur le littoral français

- 7,8 millions de lits touristiques
- 40% de l'offre métropolitaine qui se répartit sur 2% des communes françaises et 4% de la superficie nationale.
- Un tiers des nuitées touristiques totales des Français dont 40% en Juillet, Août et Septembre.



Les activités de loisirs



Une diversité d'activités structurées sur l'ensemble du territoire.

La Loire À Vélo

- La Loire À Vélo est un itinéraire vélo de 900 km de Cuffly dans le Cher, à Saint-Brevin-les-Pins, en Loire-Atlantique. De nombreux compteurs automatiques et une méthodologie d'enquête mis en place en 2010 permettent d'obtenir chaque année une estimation de la fréquentation de cet itinéraire et de son impact économique en termes de consommation.
- En 2015, La Loire À Vélo a été fréquentée par 935 000 cyclistes.
- 43% des cyclistes sont des touristes en séjour ou en itinérance.
- Près de 30 M € de retombées économiques directes estimées en 2015.
- 242 professionnels détenteurs de la marque " La Loire À Vélo "

Le nautisme en Pays de la Loire

- 68 ports et mouillages de plaisance dont 50 sur le littoral (13 ports à flot) : soit 15 800 places de ports.
- 410 structures en Pays de la Loire proposent des prestations nautiques encadrées.

L'équitation en Pays de la Loire

- Les Pays de la Loire se placent en première position au niveau national en nombre d'hippodromes (49), en nombre de chevaux à l'entraînement et d'entraîneurs (600).
- 588 clubs dont 26 centres équestres labellisés " Centre de Tourisme Equestre ", et 156 Ecoles Françaises d'Equitation avec plus de 38 424 licenciés dont 4 856 licenciés à vocation tourisme.
- Principales manifestations le Mondial du Lion, les CSIO de la Baule et de Saumur, le Pôle Européen du Cheval au Mans, le Cadre Noir de Saumur.

Le réseau " Visitez nos entreprises "

- L'association " Visitez nos entreprises " compte 51 sites industriels ou artisanaux ouverts à la visite. Près de 420 000 visiteurs dont 33% en groupe et 67% en individuel.
- 87% de la clientèle est française et 13% étrangère.



Les parcs et jardins Pays de la Loire

- La clientèle individuelle française a augmenté de 3% ainsi que la clientèle internationale individuelle (+ 13%).

Les golfs

- La région compte 32 golfs. Le nombre moyen de green-fees vendus par golf sur la saison 2015 est en hausse de 7,4% par rapport à la saison 2014 et la fréquentation globale annuelle augmente de 4%. Les Britanniques représentent la 1^{ère} clientèle internationale, suivis des Néerlandais.

Les centres de thalassothérapie

- La région compte 7 centres de thalassothérapie.
- Deux pics de fréquentation au cours de l'année : une fréquentation optimale au mois d'avril pour l'avant saison et au mois d'octobre, pour l'après saison.
- La clientèle suisse reste très majoritairement la première clientèle internationale (63%) suivie des Belges.

L'Union Nationale des Associations de Tourisme

L'UNAT compte en Pays de la Loire 20 organisateurs de séjours et 72 hébergements touristiques, dont 33 villages vacances, 4 hébergements de jeunes, 23 centres de vacances enfants, 2 campings, 8 hôtels/maisons familiales, 2 centres sportifs.

- Les établissements du tourisme associatif et social observés en 2015 ont accueilli une clientèle majoritairement française, à 96%.
- La clientèle en provenance de la région des Pays de la Loire représente 42% des nuitées. La clientèle "groupe" représente 60% des nuitées.
- Taux d'occupation : 42%.



Les principaux lieux de visite



735 lieux de visite et près de 14 millions de visiteurs en Pays de la Loire.

Les cinq premiers sites touristiques par département (classement sur la base du nombre d'entrées payantes*).

	Commune	Site	Thème	Nombre total d'entrées 2015
LOIRE-ATLANTIQUE	NANTES	Les Machines de l'Île (galerie+éléphant)	Parc à thème	580 173
	SAINT-NAZAIRE	Escal' Atlantic / Ecomusée / Sous-marin Espadon / Visites techniques	Site industriel, artisanal et visite technique	260 251
	PORT-SAINT-PÈRE	Planète Sauvage	Parc animalier	251 861
	LE CROISIC	Océarium	Parc animalier	230 673
	NANTES	Musée d'histoire de Nantes	Musée	136 012

	Commune	Site	Thème	Nombre total d'entrées 2015
MAINE-ET-LOIRE	DOUÉ-LA-FONTAINE	Bioparc Zoo de Doué	Parc animalier	218 523
	ANGERS	Terra Botanica	Parc à thème	213 000
	FONTEVRAUD-LABBAYE	Abbaye de Fontevraud	Édifice et patrimoine religieux, château et architecture civile remarquable	208 820
	ANGERS	Château d'Angers	Château et architecture civile remarquable	203 270
	MAULÉVRIER	Parc Oriental	Parc à thème	102 704



	Commune	Site	Thème	Nombre total d'entrées 2015
MAYENNE	CHÂTEAU-GONTIER	Le Refuge de l'Arche	Parc animalier	88 837
	JUBLAINS	Musée archéologique de Jublains	Site et musée archéologique	27 207
	LAVAL	Musée du Vieux-Château de Laval	Musée thématique	26 859
	SAULGES	Grottes et canyon de Saulges	Grotte	24 705
	MAYENNE	Musée Robert Tatin	Musée thématique	24 608

	Commune	Site	Thème	Nombre total d'entrées 2015
SARTHE	LA FLÈCHE	Zoo de La Flèche	Parc animalier	335 190
	YVRÉ-L'ÈVÈQUE	Papéa Parc	Parc à thème	171 874
	LE MANS	Musée des 24 heures	Musée thématique	66 551
	LE BREIL-SUR-MERIZE	Domaine zoologique de Pescheray	Parc animalier	42 866
	SPAY	Spaycific'Zoo	Parc animalier	38 906

	Commune	Site	Thème	Nombre total d'entrées 2015
VENDÉE	LES EPESSES	Grand Parc + Cinéscénie du Puy du Fou	Parc à thème	2 000 000
	MOUTIERS-LES-MAUXFAITS	Indian Forest	Parc à thème	170 000
	LES SABLES-D'OLONNE	Zoo des Sables-d'Olonne	Parc animalier	160 000
	TALMONT-ST-HILAIRE	Aquarium 7° continent	Parc animalier	116 500
	NOIRMOUTIER-EN-L'ILE	Sealand	Parc à thème	75 147

*Les sites de visite non payants ne sont pas inclus.



Les événements



Des événements pour certains de renommée internationale.

Cette rubrique présente l'évènementiel de chaque département qui a enregistré le plus d'entrées payantes en 2015. Cela concerne des spectacles, des concerts, des manifestations sportives ou culturelles et illustre la diversité des manifestations en Pays de la Loire.

Département	Évènement	Nombre de visiteurs 2015
LOIRE-ATLANTIQUE	La Folle Journée à Nantes	154 000
MAINE-ET-LOIRE	Festival Premiers Plans à Angers	75 000
MAYENNE	Motocross des Nations à Ernée	60 000
SARTHE	Les manifestations autour des 24h du Mans	642 260
VENDÉE*	La Cinéscénie du Puy du Fou aux Epees	374 000

*A noter d'ores et déjà, la fréquentation estimée de l'édition 2016 du Vendée Globe : 1,5 millions de visiteurs (Village et départ).

Les Offices de Tourisme & SYNDICATS D'INITIATIVE (OTSI)

Un réseau qui maille le territoire.

- 128 OTSI dont 116 Offices de Tourisme et 12 Syndicats d'Initiative
- 200 points d'accueil grand public
- 57 animateurs numériques de territoire
- 59 conseillers en séjour formés à l'Accueil par Excellence
- 15 reporters de Territoire
- 76 OT* et Pays équipés de Tourinsoft dont 64 co-producteurs
- 80 sites internet ou mobile alimentés pas e-SPRIT
- 50 OT* engagés dans une démarche qualité
- 20 OT* ayant la marque nationale "Qualité Tourisme"
- 23 offices de tourisme labellisés "Tourisme et Handicap"

Classement	Loire-Atlantique	Anjou	Mayenne	Sarthe	Vendée	Total
CATÉGORIE III	3	3	0	9	6	21
CATÉGORIE II	1	1	0	3	3	8
CATÉGORIE I	7	3	0	0	4	14
SI**	2	5	3	0	2	12
OT (NON CLASSÉS - EN COURS DE CLASSEMENT)*	21	12	8	3	29	73
TOTAL OTSI	34	24	11	15	44	128
B.I.T.***	13	26	7	6	20	72
TOTAL POINTS D'ACCUEIL	47	50	18	21	64	200
POINTS D'ACCUEIL LABELLISÉS TOURISME ET HANDICAP	9	3	2	2	7	23

*OT : Office de tourisme

**SI : Syndicat d'initiative

***BIT : Bureau d'information touristique

48 400

emplois salariés
touristiques
(Acoess - 2013)



18 millions

de visiteurs



7,6 milliards

d'euros de CA
annuel estimé

7,8%

du PIB
régional

80 millions

de nuitées
touristiques



16%

de nuitées
internationales

4 premières

clientèles
internationales

GB

39%

NL

25%

B

9%

D

8%

Plus d'informations
sur l'économie touristique :

www.agence-paysdelaloire.fr/ort



L'Agence régionale
Pays de la Loire
Territoires d'Innovation

Ce document est réalisé par l'Observatoire Régional du Tourisme pour le compte
de la Région des Pays de la Loire.

L'Agence régionale - Pays de la Loire - Territoires d'Innovation
7, rue du Général de Bollardièrre - CS 80221 - 44202 Nantes Cedex 2

www.agence-paysdelaloire.fr